

KONTRAKTY TERMINOWE NA WIG20

Wyniki sesji: środa, 10 kwietnia 2013

	Wartość	zmiana		System:
Kurs otwarcia	2 340	-5	-0,21%	Aktualna pozycja – długa, sygnał otwarcia krótkiej- 2356
Kurs zamknięcia	2 362	32	1,37%	Ostatnia zmiana sygnału z krótkiej na długą 2362
Kurs min.	2 333	6	0,26%	
Kurs max.	2 372	22	0,94%	
Wolumen obrotu	35 422	9 227	35,22%	Najbliższe poziomy oporu: 2378 2400 2487 2511
Otwarte pozycje	111 663	-1 331	-1,18%	Najbliższe poziomy wsparcia: 2340 2300 2280 2230



Mało wiarygodne rekordy Wall Street

W środę krajowe byki wykorzystały wreszcie zewnętrzne wzmocnienie. Na fali globalnego optymizmu FW20 zyskał 1,4% i zakończył na 2362 pkt. Handel został rozstrzygnięty praktycznie w pierwszych dwóch godzinach po otwarciu. Zakończenie korekty na rynkach rozwiniętych, a przynajmniej jej pierwszej części, w połączeniu z osłabieniem dolara, odreagowaniem surowców i wzrostem rynków EM zachęciło popyt do śmielszych zapędów. Niestety w mojej opinii ruch ten należy traktować korekcyjnie, a pierwsze problemy mogą zacząć się już na poziomie 2400 pkt. Z jednej strony obecne wzrosty to efekt zasłużonej korekty na surowcach, z drugiej zachowanie rynku amerykańskiego wciąż jest podejrzane. Wczoraj S&P500 wdrapał się na najwyższy poziom w historii (1587,7 pkt, +1,2%) przy dość pesymistycznym "minutes" Fed. Zapiski z ostatniego posiedzenia FOMC świadczą bowiem, że część członków chce ograniczenia programu QE już w połowie roku. Większość zgadza się z tezą, że kontrowersyjny program luzowania ilościowego powinien wygasnąć z końcem roku. Inna sprawa to techniczny obraz rynku. Co prawda mamy nowe rekordy, jednak liczne dywergencje wskazują, że są one typową pułapką. W takim razie należałoby przynajmniej zachować wzmoczoną ostrożność.

Krystian Brymora

RYNEK AKCJI

Wyniki sesji: środa, 10 kwietnia 2013

Indeks	52 tygodnie		Kurs otwarcia	Kurs zamknięcia	Zmiana [%]	Kurs min.	Kurs max.	Zakres wahań	Wartość obrotów [mln PLN]
	Kurs max.	Kurs min.							
WIG20	2 634,2	2 009,3	2 351,58	2 370,51	1,00%	2 348,91	2 382,72	33,8	990,7
sWIG80	11 280,6	8 975,7	10 785,58	10 845,27	0,23%	10 766,01	10 845,27	79,3	29,4
mWIG40	2 720,9	2 145,0	2 595,43	2 601,25	0,35%	2 592,98	2 613,17	20,2	73,6
WIG PL	48 505,5	36 478,4	45 596,69	45 495,34	0,88%	45 495,34	45 596,69	101,4	-
WIG	48 222,7	36 483,4	44 799,28	45 091,63	0,82%	44 772,65	45 235,72	463,1	1 109,2

Spółka	Cena [PLN]	Mkt Cap [mln PLN]	zmiana % dzienna	zmiana %			zmiana % względem WIG20			
				1M	3M	6M	dzienna	1M	3M	6M
ASSECOPOL	42,10	3 494	0,5%	-7,3%	-8,5%	4,8%	-0,4%	-2,9%	-1,2%	5,8%
BANK HANDLOWY	92,10	12 034	1,1%	-5,1%	-5,5%	4,2%	0,1%	-0,7%	1,8%	5,2%
BOGDANKA	120,50	4 099	0,0%	-7,2%	-11,7%	-1,9%	-1,0%	-2,8%	-4,4%	-0,9%
BORYSZEW	0,45	1 016	4,7%	-6,2%	-21,1%	-23,7%	3,7%	-1,9%	-13,7%	-22,7%
BRE	345,00	14 539	0,4%	-1,9%	9,1%	9,0%	-0,6%	2,5%	16,4%	10,0%
EUROCASH	51,10	7 054	1,6%	-2,1%	3,4%	33,8%	0,6%	2,3%	10,8%	34,8%
GTC	7,83	2 501	0,4%	-5,1%	-16,3%	0,4%	-0,6%	-0,7%	-9,0%	1,4%
JSW	87,00	10 215	-1,5%	-9,8%	-7,8%	-3,5%	-2,5%	-5,5%	-0,5%	-2,5%
KERNEL	58,75	4 681	-0,9%	-4,5%	-6,4%	-7,7%	-1,9%	-0,1%	1,0%	-6,7%
KGHM	162,70	32 540	3,5%	-5,3%	-14,7%	2,8%	2,5%	-0,9%	-7,4%	3,8%
LOTOS	40,50	5 260	-0,2%	-8,0%	5,3%	25,4%	-1,2%	-3,6%	12,7%	26,4%
PEKAO	160,10	42 021	1,9%	0,0%	-3,3%	2,1%	0,9%	4,4%	4,1%	3,1%
PGE	16,70	31 225	-0,5%	-1,8%	-13,3%	-6,0%	-1,5%	2,6%	-6,0%	-5,0%
PGNIG	5,43	32 037	0,9%	-7,7%	1,9%	38,9%	-0,1%	-3,3%	9,2%	39,9%
PKNORLEN	51,15	21 877	2,1%	-7,0%	5,0%	12,4%	1,1%	-2,6%	12,4%	13,4%
PKOBP	34,65	43 313	-0,4%	-0,4%	-3,5%	-6,6%	-1,4%	4,0%	3,8%	-5,6%
PZU	408,20	35 249	1,0%	-3,3%	-0,8%	6,9%	0,0%	1,1%	6,5%	7,8%
SYNTHOS	5,27	6 974	-0,4%	-17,1%	-2,0%	-5,4%	-1,4%	-12,8%	5,3%	-4,4%
TAURON	4,25	7 448	1,2%	-7,8%	-11,8%	-9,6%	0,2%	-3,4%	-4,5%	-8,6%
TPSA	6,25	8 348	-0,8%	-11,7%	-51,0%	-61,4%	-1,8%	-7,3%	-43,7%	-60,4%

Komentarz po sesji

Uderzenie popytu

Dzisiejsza sesja była jedną z najlepszych w wykonaniu indeksu WIG20 od początku roku. Już w pierwszej godzinie notowań na rynku pojawił się ponadprzeciętny obrót skupiony na walorach PZU oraz KGHM, które były agresywnie akumulowane przez kapitał instytucjonalny. Popyt na te akcje przełożył się też częściowo na inne spółki, dzięki czemu do godziny 11 indeks blue chips zyskał ponad 1% i zatrzymał się w okolicy 2375 punktów, gdzie pozostał do końca notowań. Lekki spadek na fixingu spowodował, że sesję zakończyliśmy na poziomie 2370 punktów, co oznacza 1% wzrost przy 990 milionach obrotów, co przy minimalnej zwwyżce na szerokim rynku wskazuje jednoznacznie na aktywność inwestorów z zagranicy. Negatywną wiadomością jest to, że nasza zwyżka była skromniejsza niż w przypadku wielu zagranicznych indeksów, w tym bijącego swój historyczny rekord S&P500. Ponadto poza bardzo mocnymi KGHM i PZU, inne blue chips albo notowały niskie obroty, albo były wyprzedawane, czego przykładem jest PKO BP, które mimo świetnej sesji na rynku zakończyło dzień 0,4% spadkiem przy sporym obrocie przekraczającym 118 milionów złotych. Ogólnie jednak mimo tych mankamentów sesja wygląda na przełomową i możliwe, że WIG20 rozpoczyna największy ruch wzrostowy od początku tego roku. W ostatnich tygodniach niestety bywało tak, że tego typu wysoki nie miały kontynuacji w kolejnych sesjach i ponownie trzeba podkreślić, że bardzo ważne będzie postawienie „kropki nad i” w końcówce tygodnia. Przed nami opór 2389-2407 i zadaniem byków jest przynajmniej testowanie go, a najlepiej zamknięcie powyżej na koniec tygodnia.

Piotr Kaczmarek, CFA

Komentarz przed sesją:

Amerykianie biją rekordy

Po wczorajszej sesji WIG20 jest na najlepszej drodze do trwałego opuszczenia strefy wsparcia w rejonach 2320-2330 pkt. Prestiżowy indeks zyskał w środę 1,0% i notuje obecnie wartość 2370,51 pkt. Dobry sentyment zagodził również wśród inwestorów zza Oceanem. Na zamknięciu DJIA wzrósł o 0,88%, Nasdaq zyskał 1,83%, a indeks S&P 500 wzrósł o 1,22%. Tym samym do indeksu DJIA, który śrubuje od kilku sesji swoje historyczne rekordy, dołączył indeks S&P500. W centrum zainteresowania znalazły się w środę informacje z FED. Z opublikowanych minutów z marcowego posiedzenia banku wynika, że kilku członków FOMC jest zdania, iż amerykański bank centralny powinien zacząć wprowadzać zmiany w programie skupu obligacji w dalszej części tego roku, a zakończyć go do końca roku. Dodatkowo członkowie są zaniepokojeni o niepożądane skutki polityki luzowania ilościowego, jeśli miałaby ona być utrzymana zbyt długo. Informacje te nie wydają się jednoznacznie pozytywne, niemniej jak widać nie przeszkadza to bykom w śrubowaniu nowych rekordów. Dodatkowo poznaliśmy plan przyszłorocznego budżetu USA wg prezydenta Obamy, który zakłada redukcję deficytu do 4,4% PKB, głównie poprzez redukcję wydatków socjalnych, jak emerytury i opieka zdrowotna dla starszych. Przy takim sentymencie wydaje się, iż należy przynajmniej do końca tygodnia, zakładać wzrosty i próbę ataku przez blue chipsy linii 2400 pkt., gdzie należy zlokalizować kluczowy opór. Na rozstrzygnięcia całej sesji wpływ będą mieć dane makro ze Stanów Zjednoczonych. O 14.30 poznamy liczbę wniosków o zasiłek dla bezrobotnych (365 tys.) oraz zmiany cen importu i eksportu. Wartości prognoz to odpowiednio -0,5% m/m i 0,1% m/m. W centrum zainteresowania mogą znaleźć się również wystąpienia szefa Fed z Filadelfii (12.00) oraz szefa Fed z St. Louis (14.30). Biorąc pod uwagę poranne rosnące wartości kontraktów na zachodnioeuropejskie kontrakty należy spodziewać się dziś pozytywnego rozpoczęcia sesji notowań ciągłych w Warszawie.

Krzysztof Zarychta

INFORMACJE ZE SPÓŁEK

Polimex-Mostostal	Polimex-Mostostal otrzymał zgodę wierzycieli na przedłużenie terminu na uzyskanie kolejnych 50 mln PLN z tytułu emisji akcji spółki. Wierzyciele podjęli wiążącą decyzję w tej sprawie i wyrazili zgodę na przedłużenie terminu zgodnie z propozycją spółki. Prospekt emisyjny przygotowany przez spółkę, dotyczący m.in. publicznej oferty akcji, został złożony w Komisji Nadzoru Finansowego. Po jego zatwierdzeniu spółka przystąpi do realizacji emisji akcji.
KGHM	KGHM ocenia, że ostateczna wartość nakładów na projekt Sierra Gorda nie przekroczy 3,9 mld USD, ale spółka pracuje nad oszczędnościami, które mogą zmniejszyć tę kwotę o 200 mln USD – poinformowała spółka. Dodatkowo podane zostały informacje mówiące o tym, że zwiększenie kosztów wynika m.in. ze wzrostu cen surowców, materiałów budowlanych, robocizny, a także z konieczności wykonania dodatkowych badań geologicznych.
IDM	DM IDM może rozpocząć dematerializację akcji serii K i ich dopuszczenie do obrotu na GPW, po tym jak Sąd Apelacyjny w Krakowie uchylił ostatnie postanowienie Sądu Okręgowego, które blokowało spółce pełne wykonanie uchwał walnego zgromadzenia z września 2012 roku - podał DM IDM w komunikacie prasowym. "Sąd Apelacyjny zgodził się z naszą argumentacją i uchylił wszystkie postanowienia Sądu Okręgowego, które uniemożliwiały wprowadzenie akcji serii K do obrotu. Liczymy, że już niedługo wszyscy inwestorzy, którzy wsparli spółkę kapitałowo będą mogli swobodnie dysponować swoimi akcjami oraz wykonywać inne prawa przysługujące akcjonariuszom" – spółka podała w komunikacie.
Trakcja	Dwie litewskie spółki zależne Trakcji zawarły umowę w formule partnerstwa publiczno–prywatnego z Litewskim Zarządem Dróg w zakresie budowy obwodnicy miasta Palanga na Litwie wraz z niezbędną infrastrukturą. Wartość umowy to 121,5 mln PLN netto. Termin wykonania prac projektowych i robót budowlanych w ramach umowy wynosi 2 lata.
Koelner	Grupa Koelner zakłada, że w 2013 roku uda jej się poprawić wyniki z 2012, dynamiki będą jednak zależały od ożywienia koniunktury na rynkach europejskich. Spółka chce przeznaczyć w tym roku na inwestycje ok. 40-50 mln PLN, głównie na rozwój parku maszynowego pod nowe linie produkcyjne.
Solar	Spółka informuje, iż skonsolidowane nieaudytowane przychody ze sprzedaży sporządzone zgodnie z Międzynarodowymi Standardami Sprawozdawczości Finansowej osiągnięte w marcu 2013 roku wyniosły 11,2 mln PLN, w tym salony własne (sprzedaż realizowana w salonach własnych Grupy Kapitałowej Solar Company, w tym w outletach) wyniosła w marcu tego roku 8,1 mln PLN.
PC Guard	Informacja o podpisaniu listu intencyjnego z Softnet Holdings z siedzibą w Luksemburgu oraz Softnet z siedzibą w Luksemburgu. Strony listu intencyjnego potwierdzają decyzję o podjęciu rozmów, mających na celu: a) wynegocjowanie warunków handlowych nabycia przez PC Guard udziałów Spółki Softnet Group z siedzibą w Warszawie, zajmującej się technologiami transmisji danych, na rzecz której dokonano rezerwacji częstotliwości LTE-TDD 3,7 GHz.b) dokonanie inwestycji przez Softnet Holdings lub Softnet poprzez objęcie akcji PC Guard w cenie 2 PLN za 1 akcję w ramach wykonania warrantów do akcji serii G.
Mostostal Warszawa	Spółka zawarła z Gminą Miasta Toruń umowę na realizację kontraktu pn. "Zagospodarowanie terenu Jordanek na cele kulturalno-kongresowe - budowa wielofunkcyjnej Sali koncertowej w Toruniu", współfinansowanego przez Unię Europejską ze środków Europejskiego Funduszu Rozwoju Regionalnego w ramach Programu Operacyjnego Województwa Kujawsko - Pomorskiego na lata 2007-2013. Termin zakończenia robót Strony ustaliły na 25 miesięcy od daty podpisania umowy. Wartość kontraktu wynosi 157,97 mln PLN brutto.
PKO BP, Nordea	Nordea wychodzi. Skandynawski koncern sprzedaje swoje polskie spółki - podaj "Rzeczpospolita". Wartość spółek Nordei w Polsce to ok. 2,8-4,3 mld zł. Nie wiadomo, czy grupa będzie sprzedawana w całości, czy w częściach. Na rynku spekuluje się, że przejęciem zainteresowany może być PKO BP. – Rzeczpospolita
Mispol, Bakalland	Mispol - ważą się losy obecności na giełdzie. Atmosfera wokół Mispolu robi się coraz bardziej gorąca. NWZA, które odbędzie się 9 maja będzie głosować nad powołaniem specjalnego rewidenta ds. szczególnych. Chce tego Bakalland, który ma pakiet akcji Mispolu. Prezes Bakallandu Marian Owerko ocenia, że litewski NDX oferuje za Mispol zbyt niską kwotę. - Parkiet
Pamapol	Pamapol. Ceny surowców wciąż są wysokie, ale nie rosną już tak szybko jak w ubiegłym roku, wyniki spółki mogą się poprawić. - Parkiet



Tauron, KGHM	Siłownia Tauronu i KGHM może podzielić los Opola. Opłacalność bloku gazowego, który wspólnie chcą budować obie spółki, może być zbyt mała aby firmy zdecydowały się na realizację tej inwestycji. – Dziennik Gazeta Prawna
Kruk	Celem Kruka jest osiągnięcie w 2013 wyższego poziomu inwestycji na zakup pakietów wierzytelności niż w 2012, w którym wydano 309 mln PLN - poinformowała spółka. Plany Kruka przewidują, że nakłady nie przekroczą rekordowej dla spółki wartości 569 mln PLN osiągniętej w 2011.
SMT	Grupa SMT prognozuje wypracowanie w 2013 roku 13,5 mln PLN skonsolidowanego zysku netto, 16 mln PLN zysku EBITDA oraz 200 mln PLN skonsolidowanych przychodów ze sprzedaży.
Mo-Bruk	Spółka Mo-Bruk planuje na ten rok inwestycje na około 20 mln PLN, głównie w zakłady odzysku odpadów w Skarbimierzu oraz Zabrze. Spółka chce by w kolejnych latach rósł w jej przychodach udział segmentu gospodarki odpadami - poinformował na konferencji prezes Mo-Bruku, Józef Mokrzycki.
Power Media	Power Media ma w planach na 2013 rok zwiększenie przychodów, dzięki wprowadzaniu nowych usług internetowych i zwiększeniu sprzedaży do grupy obecnych klientów - powiedział PAP prezes Power Media Wojciech Narczyński.
PZU	PZU nie planuje wypłaty zaliczkowej dywidendy z zysku za 2012 rok - poinformował w środę Andrzej Klesyk, prezes PZU.

Źródło: Dom Maklerski BDM S.A., spółki, PAP

INDEKSY I WSKAŹNIKI

indekсы giełdowe

indeks/ticker	data	kurs	zmiana			
			1D	1M	3M	6M
Świat						
MSCI AC World	2013-04-10	358,9	1,3%	1,2%	4,7%	11,6%
MSCI World	2013-04-10	1 433,0	1,4%	2,0%	6,1%	12,7%
MSCI EM	2013-04-10	1 015,9	0,9%	-3,7%	-4,6%	4,0%
MSCI BRIC	2013-04-10	284,4	0,9%	-5,0%	-6,0%	3,4%
Europa Środkowa, Wschodnia i Południowa						
Polska WIG	2013-04-10	44 725,0	0,8%	-4,2%	-5,2%	1,9%
Polska WIG20	2013-04-10	2 347,1	1,0%	-4,6%	-7,7%	-0,7%
Polska mWIG40	2013-04-10	2 592,1	0,4%	-2,8%	0,3%	8,4%
Polska sWIG80	2013-04-10	10 820,9	0,2%	-2,5%	3,3%	8,3%
Węgry BUX	2013-04-10	18 285,9	-0,1%	-4,4%	-3,2%	-3,6%
Czechy PX	2013-04-10	946,8	2,3%	-6,8%	-7,6%	-1,5%
Bulgaria Sofix	2013-04-10	382,9	1,3%	-0,5%	7,3%	21,8%
Rosja Micex	2013-04-10	1 425,5	0,0%	-4,3%	-5,4%	-1,9%
Rosja RTS (USD)	2013-04-10	1 453,8	1,0%	-5,0%	-7,5%	-1,5%
Rumunia BET	2013-04-10	5 539,8	-1,5%	-4,1%	-2,0%	13,5%
Turcja ISE 100	2013-04-10	82 770,4	-0,3%	-0,4%	3,0%	21,7%
Europa Zachodnia						
Euro Stoxx 50	2013-04-10	2 595,1	2,6%	-2,3%	-1,3%	9,2%
W. Brytania FTSE 100	2013-04-10	6 313,2	1,2%	-1,0%	6,0%	12,7%
Francja CAC40	2013-04-10	3 670,7	2,0%	-2,3%	1,3%	11,8%
Niemcy DAX	2013-04-10	7 637,5	2,3%	-2,2%	1,3%	8,4%
Hiszpania IBEX 35	2013-04-10	7 872,5	3,4%	-5,4%	-4,8%	8,2%
Holandia AEX	2013-04-10	341,4	2,1%	-1,1%	-0,3%	7,5%
Szwecja OMX 30	2013-04-10	1 175,6	1,8%	0,3%	8,2%	14,9%
Austria ATX	2013-04-10	2 380,2	2,5%	-4,0%	-1,2%	15,0%
Ameryka Północna i Południowa						
USA DJIA	2013-04-10	14 673,5	0,9%	3,0%	10,6%	12,4%
USA S&P500	2013-04-10	1 568,6	1,2%	2,5%	8,4%	12,1%
USA Nasdaq Comp	2013-04-10	3 237,9	1,8%	1,7%	6,0%	9,1%
Kanada S&P/TSX	2013-04-10	12 484,1	0,4%	-1,9%	0,3%	4,3%
Meksyk IPC	2013-04-10	43 973,2	0,9%	0,2%	-0,9%	7,6%
Brazylia BOVESPA	2013-04-10	55 912,0	0,5%	-3,8%	-8,9%	-3,9%
Argentyna Merval	2013-04-10	3 474,8	-0,3%	4,1%	11,2%	45,6%
Azja i Australia						
Japonia NIKKEI 225	2013-04-10	13 288,1	0,7%	8,9%	25,6%	55,9%
Hong Kong Hang Seng	2013-04-10	22 034,6	0,8%	-4,3%	-5,3%	6,0%
Chiny Shanghai Comp	2013-04-10	2 226,1	0,0%	-4,0%	-2,5%	5,0%
Indie BSE30	2013-04-10	18 414,5	1,0%	-6,4%	-6,2%	-0,8%
Indonezja JKSE	2013-04-10	4 877,5	-0,5%	0,2%	13,1%	14,4%
Izrael TA 25	2013-04-10	1 229,3	0,2%	-0,4%	0,7%	2,1%
Korea Kospi	2013-04-10	1 935,6	0,8%	-3,5%	-3,5%	-0,6%
Australia S&P/ASX 200	2013-04-10	4 968,0	-0,2%	-2,9%	7,0%	13,9%

Źródło: Bloomberg

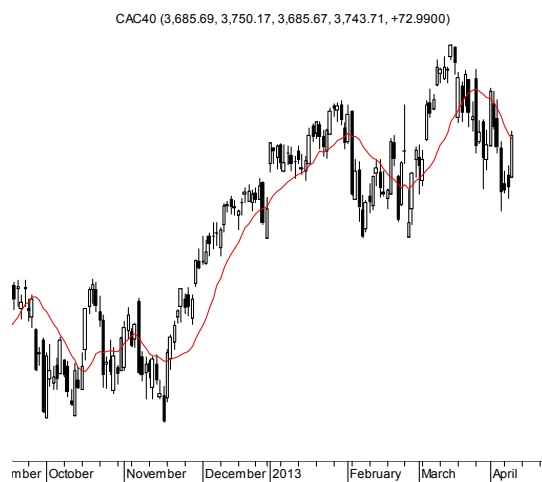
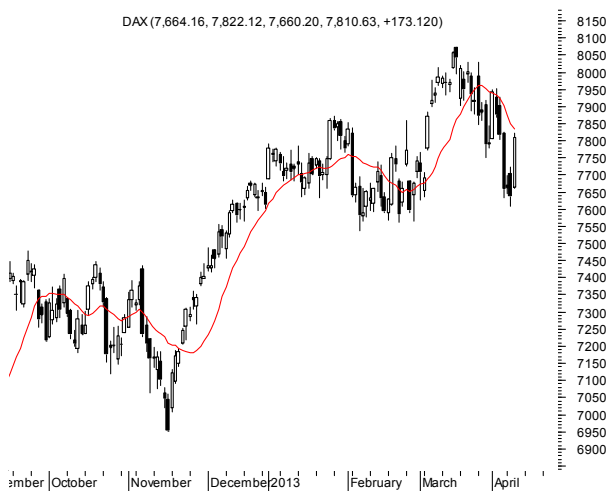
pozostałe wskaźniki

indeks/ticker	data	kurs	zmiana			
			1D	1M	3M	6M
surowce						
Miedź LME 3M	2013-04-10	7 630,0	2,4%	-1,4%	-6,0%	-6,6%
Ropa WTI Crude	2013-04-10	94,6	0,5%	2,3%	0,0%	0,2%
Złoto Spot \$/oz	2013-04-10	1 559,2	-1,7%	-1,3%	-5,9%	-11,9%
Aluminium LME 3M	2013-04-10	1 919,0	1,5%	-2,3%	-9,2%	-4,4%
obligacje i rynek pieniężny						
Polska 5yr yield	2013-04-10	3,097	2,1%	-14,1%	-11,9%	-25,2%
Polska 10yr yield	2013-04-10	3,593	2,6%	-9,9%	-8,2%	-22,0%
Polska WIBOR 3M	2013-04-10	3,260	-0,3%	-3,0%	-17,3%	-32,1%
Polska WIBOR 6M	2013-04-10	3,260	-0,3%	-3,8%	-16,4%	-32,1%
USA 10yr yield	2013-04-10	1,803	3,0%	-12,4%	-3,4%	8,0%
Niemcy 10yr yield	2013-04-10	1,304	3,5%	-14,0%	-17,6%	-13,2%
Japonia 10yr yield	2013-04-10	0,584	10,6%	-11,5%	-28,8%	-22,9%
Hiszpania 10yr yield	2013-04-10	4,721	-0,5%	-0,9%	-3,7%	-18,7%
Irlandia 10yr yield						
Portugalia 10yr yield	2013-04-10	6,453	0,6%	8,7%	3,1%	-20,6%
Włochy 10yr yield	2013-04-10	3,669	0,3%	-6,1%	5,3%	-16,7%
CDS						
Belgia 5yr USD	2013-04-10	70,0	-0,3%	-2,4%	-12,7%	-38,0%
Chiny 5yr USD	2013-04-10	71,7	1,2%	16,5%	11,8%	-13,6%
Francja 5yr USD	2013-04-10	74,7	1,8%	2,3%	-12,4%	-27,6%
Grecja 5yr USD						
Hiszpania 5yr USD	2013-04-10	263,2	-3,2%	3,3%	8,7%	-27,9%
Irlandia 5yr USD	2013-04-10	176,8	-1,7%	9,7%	-6,4%	-35,9%
Japonia 5yr USD	2013-04-10	72,3	-0,7%	27,4%	-2,3%	-13,4%
Niemcy 5yr USD	2013-04-10	33,9	0,3%	-8,3%	-15,1%	-32,6%
Polska 5yr USD	2013-04-10	83,9	-3,2%	-8,2%	8,7%	-12,4%
Portugalia 5yr USD	2013-04-10	415,7	-2,3%	11,3%	9,4%	-14,1%
Rosja 5yr USD	2013-04-10	140,3	-2,9%	0,0%	13,3%	-1,7%
USA 5yr EUR	2013-04-10	33,2	-1,4%	-18,3%	-15,2%	-19,9%
W. Brytania 5yr USD	2013-04-10	44,8	-0,2%	-1,8%	10,9%	-7,2%
Włochy 5yr USD	2013-04-10	266,1	-3,6%	0,2%	20,2%	-15,9%

kursy walut

EUR/PLN	2013-04-10	4,096	-0,4%	-1,1%	-0,3%	0,1%
USD/PLN	2013-04-10	3,136	-0,2%	-1,3%	1,8%	-0,9%
CHF/PLN	2013-04-10	3,362	-0,3%	0,4%	-0,3%	-0,7%
EUR/USD	2013-04-10	1,306	-0,2%	0,2%	-2,1%	0,9%
USD/JPY	2013-04-10	99,730	0,6%	3,6%	11,8%	27,2%

RYNKI ZAGRANICZNE



Wydział Analiz i Informacji Dom Maklerski BDM S.A.

ul. 3-go Maja 23, 40-096 Katowice, Tel.: 032 208 14 12, analizy@bdm.com.pl

Opracowanie ma charakter czysto informacyjny i zostało opracowane na podstawie informacji uznanych przez autorów za wiarygodne. Zawarte w nim komentarze są subiektywnymi poglądami autorów. Opracowanie i zawarte w nim komentarze nie są podstawą żadnej rekomendacji kupna bądź sprzedaży w rozumieniu obowiązującego prawa i nie powinny być tak interpretowane. Publikowanie w prasie lub w Internecie całości lub części opracowania wymaga zgody sporządzających raport.