

**KONTRAKTY TERMINOWE NA WIG20**

**Wyniki sesji: wtorek, 9 kwietnia 2013**

	Wartość	zmiana		System:
Kurs otwarcia	2 345	5	0,21%	Aktualna pozycja – krótka, sygnał otwarcia długiej- 2362
Kurs zamknięcia	2 330	-10	-0,43%	Ostatnia zmiana sygnału z długiej na krótką 2464
Kurs min.	2 327	-7	-0,30%	
Kurs max.	2 350	-13	-0,55%	
Wolumen obrotu	26 195	-5 067	-16,21%	Najbliższe poziomy oporu: 2363 2416 2487 2511
Otwarte pozycje	112 994	-381	-0,34%	Najbliższe poziomy wsparcia: 2300 2280 2230 2200



**Otoczenie wciąż wspiera poczynymania byków**

We wtorek FW20 stracił 0,4% i zakończył na 2330 pkt. Słabość naszego parkietu wciąż zaskakuje. Z jednej strony wydaje się, że indeksy giełd rozwiniętych zakończyły korektę, a przynajmniej jej pierwszą fazę. Wczoraj DAX testował jeszcze ostatnie minima (7630-7615 pkt), ale wydaje się, że zapędy podaży są już ograniczone, o czym świadczy ważne wsparcie, wykupienie i dywergencje na niektórych oscylatorach. Podobnie na S&P500, który we wtorek zyskał 0,4% (1568,6 pkt) i z sukcesem oddalił się od poziomu 1540 pkt. Byków wspiera też, trwająca już drugi dzień z rzędu, wzrostowa korekta na surowcach. Poprawę otoczenia na commodities zawdzięczamy poluzowaniu polityki pieniężnej w Japonii w zeszłym tygodniu i w konsekwencji osłabieniu dolara amerykańskiego. To z kolei winduje notowania rynków EM jak brazylijskiej Bovespy czy rosyjskiego RTS. Na tle tych indeksów krajowy rynek wygląda dość słabo, ale przy sile naszych obligacji czy waluty powinien nadrobić zaległości. Scenariusz ten potwierdzają liczne, bycze dywergencje. Niestety w mojej opinii potencjał odreagowania może być mocno ograniczony. Obecne ruchy na surowcach i giełdach rynków rozwijających się są bowiem na razie tylko korektą.

Krystian Brymora

**RYNEK AKCJI**

**Wyniki sesji: wtorek, 9 kwietnia 2013**

Indeks	52 tygodnie		Kurs otwarcia	Kurs zamknięcia	Zmiana [%]	Kurs min.	Kurs max.	Zakres wahań	Wartość obrotów [mln PLN]
	Kurs max.	Kurs min.							
WIG20	2 634,2	2 009,3	2 357,88	2 347,10	0,10%	2 338,26	2 361,57	23,3	713,0
sWIG80	11 280,6	8 975,7	10 842,26	10 820,89	0,01%	10 771,13	10 848,45	77,3	33,3
mWIG40	2 720,9	2 145,0	2 587,22	2 592,09	0,37%	2 571,33	2 592,09	20,8	59,1
WIG PL	48 505,5	36 478,4	45 078,38	45 096,35	0,29%	45 078,38	45 137,65	59,3	-
WIG	48 222,7	36 483,4	44 841,78	44 725,03	0,30%	44 582,08	44 898,80	316,7	930,9

Spółka	Cena [PLN]	Mkt Cap [mln PLN]	zmiana %			zmiana % względem WIG20				
			dzienna	1M	3M	6M	dzienna	1M	3M	6M
ASSECOPOL	41,87	3 475	-0,3%	-4,7%	-9,0%	1,4%	-0,4%	1,1%	-0,2%	3,3%
BANK HANDLOWY	91,10	11 903	0,4%	-4,7%	-4,5%	2,2%	0,3%	1,1%	4,3%	4,1%
BOGDANKA	120,50	4 099	-2,0%	-7,6%	-12,6%	-1,5%	-2,1%	-1,8%	-3,8%	0,4%
BORYSZEW	0,43	970	2,4%	-10,4%	-23,2%	-27,1%	2,3%	-4,7%	-14,4%	-25,2%
BRE	343,70	14 484	0,2%	-2,3%	8,4%	7,7%	0,1%	3,5%	17,2%	9,6%
EUROCASH	50,30	6 944	-0,4%	-2,3%	4,8%	30,6%	-0,5%	3,4%	13,6%	32,5%
GTC	7,80	2 491	0,1%	-3,8%	-16,7%	-1,3%	0,0%	1,9%	-7,9%	0,6%
JSW	88,35	10 373	1,0%	-8,5%	-6,5%	-2,3%	0,9%	-2,8%	2,3%	-0,4%
KERNEL	59,30	4 725	0,8%	-0,6%	-5,8%	-6,0%	0,7%	5,2%	3,0%	-4,1%
KGHM	157,20	31 440	0,3%	-9,7%	-18,1%	0,5%	0,2%	-3,9%	-9,3%	2,4%
LOTOS	40,57	5 269	3,2%	-9,7%	3,5%	26,1%	3,1%	-4,0%	12,3%	28,0%
PEKAO	157,10	41 234	1,7%	-2,2%	-5,7%	-1,2%	1,6%	3,5%	3,1%	0,7%
PGE	16,78	31 375	-1,6%	-1,4%	-13,2%	-5,8%	-1,7%	4,4%	-4,4%	-3,9%
PGNIG	5,38	31 742	1,5%	-9,3%	-0,9%	33,8%	1,4%	-3,5%	7,9%	35,7%
PKNORLEN	50,10	21 428	0,2%	-11,8%	2,8%	11,1%	0,1%	-6,0%	11,6%	13,0%
PKOBP	34,80	43 500	0,4%	1,8%	-3,3%	-5,3%	0,3%	7,5%	5,5%	-3,4%
PZU	404,30	34 912	-0,2%	-5,2%	-3,5%	6,7%	-0,3%	0,6%	5,3%	8,6%
SYNTHOS	5,29	7 000	-11,2%	-17,3%	-1,9%	-5,5%	-11,3%	-11,6%	6,9%	-3,6%
TAURON	4,20	7 361	0,2%	-10,3%	-13,4%	-12,1%	0,1%	-4,5%	-4,6%	-10,2%
TPSA	6,30	8 415	-0,2%	-12,6%	-50,7%	-61,1%	-0,3%	-6,9%	-41,9%	-59,2%

**Komentarz po sesji**

**Minimalnie na plus**

Po wczorajszych spadkach dzisiejszą sesję indeksy WIG oraz WIG20 rozpoczęły wyraźnie powyżej poziomów z poniedziałkowego zamknięcia. Zaraz na początku notowań wykres WIG20 znajdował się blisko 15 punktów ponad poziomem wczorajszego zamknięcia. Od tego momentu przewagę na parkiecie zaczęły jednak zdobywać niedźwiedzie a oba kluczowe indeksy GPW konsekwentnie traciły na wartości. Minima dzisiejszych notowań dla WIG20 miały miejsce tuż przed godziną 17.00 kiedy to wykres blue chipów znajdował się w okolicach 2338 punktów. W końcówce sesji inwestorzy zwiększyli jednak swoją aktywność, dzięki czemu WIG20 zamknął się dziś na poziomie 2347 punktów zyskując nieznacznie 0,1% w stosunku do wartości z poniedziałku. WIG ostatecznie zyskał dziś 0,3%. Obroty na całym rynku wyniosły ok. 930 mln PLN. Wśród spółek z WIG20 najczęściej straciła Bogdanka, wartość akcji lubelskiej kopalni spadła o 2%. Dużą 1,6% stratę zanotowało PGE. Najwyższą dziś stopę zwrotu miał Lotos, walory spółki zdrożały o 3,2%. Wśród europejskich parkietów traciły dziś na wartości DAX (-0,56%) i CAC40 (-0,13%), natomiast pozytywny sentyment panował w Londynie, gdzie FTSE zyskał 0,56%.

Paweł Wojnicki

**Komentarz przed sesją:**

**Negatywny sentyment utrzymuje się na GPW**

Wczorajsza sesja na GPW w Warszawie zakończyła się niewielkimi wzrostami na WIG i WIG20. Podobnie jak podczas dwóch wcześniejszych dni, handel we wtorek rozpoczął się wyraźną luką w stosunku do wartości close z dnia poprzedniego. Pomimo pozornie optymistycznego rozpoczęcia notowań bykom nie udało się jednak zakończyć żadnej z tych sesji znaczącym akcentem wzrostowym co świadczy o silnym negatywnym sentymencie na warszawskim parkiecie. Najbliższe wsparcie dla WIG20 znajduje się na poziomie 2373 punktów i jest wyznaczone przez podażową świecę z 3 kwietnia, kolejne na poziomie 2401 pkt. W przypadku szerokiego rynku sytuacja kształtuje się podobnie, najbliższe opór i wsparcie również wyznaczone jest przez wartości podażowej świecy z sesji 03.04., opór wynosi 45261 punktów. Dopiero przebicie tych poziomów będzie sygnałem że byki interesują się warszawskim parkietem. W dniu dzisiejszym na aktywność inwestorów w Polsce wpływ będzie miała publikacja danych o stopach procentowych, prognozowane jest utrzymanie stóp na obecnej wysokości 3,25%. Uwagę inwestorów skupią również informacje o zapasach ropy w USA, które będą miały znaczenie dla spółek paliwowych.

Paweł Wojnicki

## INFORMACJE ZE SPÓŁEK

<b>JSW</b>	Rada nadzorcza JSW powołała Jarosława Zagórowskiego na stanowisko prezesa spółki na nową kadencję - podała spółka w komunikacie.
<b>ZWG</b>	Aviva Investors Poland zwiększyło zaangażowanie w notowaną na rynku NewConnect spółkę ZWG z 3,6% do 8,6% głosów na walnym zgromadzeniu.
<b>LUG</b>	Notowana na rynku NewConnect spółka LUG prognozuje wypracowanie w 2013 roku 3,6 mln PLN zysku netto. Spółka opublikowała również we wtorek strategię na lata 2013-2016, w której planuje koncentrację na badaniach i rozwoju oraz sprzedaży oświetlenia LED. LUG chce zadebiutować na rynku głównym GPW w 2014 roku - poinformował na konferencji Ryszard Wtorkowski, prezes LUG. Dodał, że debiutowi prawdopodobnie nie będzie towarzyszyła emisja akcji.
<b>Stąporków</b>	Walne zgromadzenie Zakładów Urządzeń Kotłowych Stąporków zdecydowało, że spółka wypłaci 0,35 PLN dywidendy na akcję z zysku netto za 2012 rok.
<b>ABC Data</b>	ABC Data planuje w 2013 roku co najmniej podwojenie sprzedaży pod własną marką Colorovo i chce, by w ciągu dwóch lat była ona w pierwszej trójce linii produktowych grupy o najwyższych marżach - poinformował Dobrosław Wereszko, członek zarządu spółki. Poinformował, że obecnie marże ze sprzedaży produktów Colorovo są porównywalne do marż wypracowywanych ze sprzedaży produktów Della czy Lenovo. ABC Data oferuje produktu pod marką Colorovo w czterech obszarach: elektronika użytkowa, dom i biuro, akcesoria komputerowe oraz akcesoria do urządzeń mobilnych.
<b>Comp</b>	KNF nałożyła na Comp karę w wysokości 60 tys. PLN za nieogłoszenie w terminie wezwania na akcje spółki ZUK Elzab lub niezmnieszenie udziału do nie więcej niż 66% liczby głosów na WZ - podała KNF w komunikacie.
<b>Inter RAO</b>	Inter RAO Lietuva chce wypłacić 27 mln LTL (ok. 32 mln zPLN) dywidendy z zysku za 2012 rok - wynika z projektów uchwał na walne spółki, które odbędzie się 30 kwietnia.
<b>Gaz łupkowy</b>	Gaz łupkowy w Polsce dopiero od 2018 roku? Najwcześniej za pięć lat może ruszyć w naszym kraju wydobywanie gazu niekonwencjonalnego na skalę przemysłową - ocenia firma konsultingowa WES. - Rzeczpospolita
<b>KGHM</b>	Inwestycja KGHM pod specjalnym nadzorem. Resort skarbu będzie uważnie przyglądać się inwestycji koncernu w Chile w związku z istotnym wzrostem nakładów na projekt Sierra Gorda - poinformował wiceminister skarbu Paweł Tamborski. - Rzeczpospolita
<b>Gant</b>	Avia Solutions stawia na rozwój na rynkach dalekowschodnich, a szczególnie w Indonezji i na Filipinach. Spółka oczekuje pozytywnych efektów ekspansji w latach 2014-2-2015 - poinformował w wywiadzie Gediminas Ziemelis, prezes Avia Solutions. - Parkiet
<b>PGE, Rafako</b>	Rząd i PGE, po wycofaniu się z inwestycji w rozbudowę bloków energetycznych w Opolu, będą szukać nowych optymalnych rozwiązań w celu zwiększenia bezpieczeństwa energetycznego Polski bez naruszania interesów giełdowej spółki - poinformował na wtorkowej konferencji prasowej premier Donald Tusk.  Rezygnacja z projektu w Opolu może wpłynąć pozytywnie na ratingi PGE - podała agencja Fitch w komunikacie prasowym.  Rafako nadal wierzy w Opolu. Konsorcjum, które miało wybudować dwa bloki energetyczne w Opolu wciąż nie otrzymało od PGE oficjalnej informacji o skasowaniu projektu. - Dziennik Gazeta Prawna.

**GPW**

Związek z rozsądku. GPW i Wiener Borse są na siebie skazane. Michael Buhl i Birgit Kuras, zarządzający Wiener Borse, mogą wnieść do wspólnego przedsięwzięcia efektywność prywatnej spółki oraz aliansy z giełdami w Pradze i Budapeszcie. – Puls Biznesu

**Puławy, Tarnów**

Decyzja o ewentualnym przymusowym wykupie akcji Zakładów Azotowych w Puławach i w konsekwencji o wycofaniu tej spółki z giełdy zapadnie w ciągu trzech miesięcy, nie wcześniej niż po wyborze nowej rady nadzorczej Azotów Tarnów, co nastąpi na WZA 17 kwietnia - poinformował PAP prezes Azotów Tarnów Jerzy Marciniak. W zakończonym już wezwaniu Azotów Tarnów na akcje Puław inwestorzy złożyli zapisy na sprzedaż 2,3 mln akcji stanowiących 12,2% w kapitale zakładowym. Po wezwaniu Azoty Tarnów będą miały około 96% akcji Puław.

**Mostostal Warszawa**

Władze Torunia podpisały we wtorek umowę z konsorcjum firm Mostostal Warszawa (lider) i Acciona Infraestructuras, które zbuduje salę widowiskowo-kongresową. Budowla powstanie w ciągu 25 miesięcy i ma kosztować 158 mln PLN brutto; część środków ma pochodzić z funduszy unijnych.

**Elektrobudowa**

Oferta konsorcjum Elektrobudowy o wartości 504,3 mln PLN brutto (405 mln PLN netto) okazała się najtańsza w przetargu PSE na budowę linii 400 kV Pelplin – Grudziądz Węgrowo wraz z budową stacji Pelplin i instalacją transformatora - poinformowała PAP rzeczniczka PSE, Beata Jarosz.

**Magellan**

We wtorek w dwóch transakcjach pakietowych właściciela zmieniło łącznie ponad 2 mln akcji Magellana, które stanowią 30,9% w kapitale zakładowym spółki. Łączna wartość akcji, które zmieniły we wtorek właściciela w transakcjach pakietowych, według kursu zamknięcia, to około 105 mln PLN. Jedynym znaczącym akcjonariuszem w Magellanie jest Polish Enterprise Fund IV, zarządzany przez Enterprise Investors. Według ostatnich informacji kontrolował on 67,7% akcji spółki.

**BBI Zeneris**

NWZ BBI Zeneris NFI uchwaliło emisję do 13,3 mln akcji serii E z zachowaniem prawa poboru dla dotychczasowych akcjonariuszy. Cena emisyjna została ustalona na 0,17 PLN - podała spółka w komunikacie. Dzień ustalenia prawa poboru został określony na 18 kwietnia 2013.

**Orlen**

Brytyjsko-holenderski koncern Shell złożył rządowi czeskiemu i pozostałym udziałowcom Ceska Rafinerska ofertę odkupienia 16,3% udziałów w spółce. Większościowym udziałowcem Ceska Rafinerska jest PKN Orlen. Statut spółki przewiduje, że w przypadku woli sprzedaży udziałów przez jednego z udziałowców, prawo pierwokupu przysługuje pozostałym współwłaścicielom. O możliwości sprzedaży udziałów w Ceska Rafinerska przez Shell mówiło się od kilku lat. Władze PKN Orlen sygnalizowały wcześniej, że byłyby zainteresowane zwiększeniem swojego zaangażowania w czeskiej spółce.

**Ferrum**

W wezwaniu HW Pietrzak Holding na akcje Ferrum inwestorzy zapisali się na 3,6 mln akcji spółki. Wzywający zdecydował się nabyć wszystkie akcje, na które zostały dokonane zapisy, pomimo nieziszczenia się żadnego z warunków wezwania - podał pośredniczący w wezwaniu DM PKO BP.

Źródło: Dom Maklerski BDM S.A., spółki, PAP

**INDEKSY I WSKAŹNIKI**

**indekсы giełdowe**

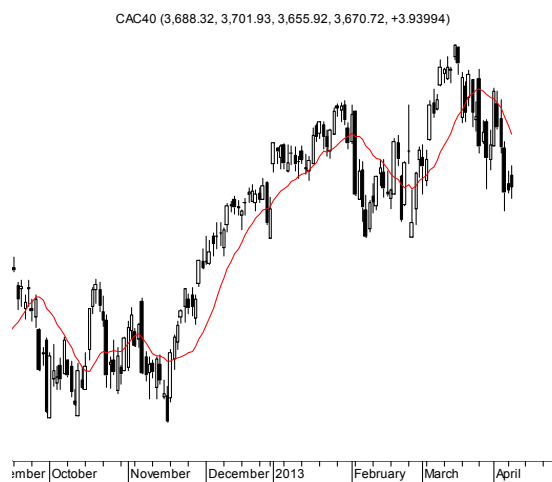
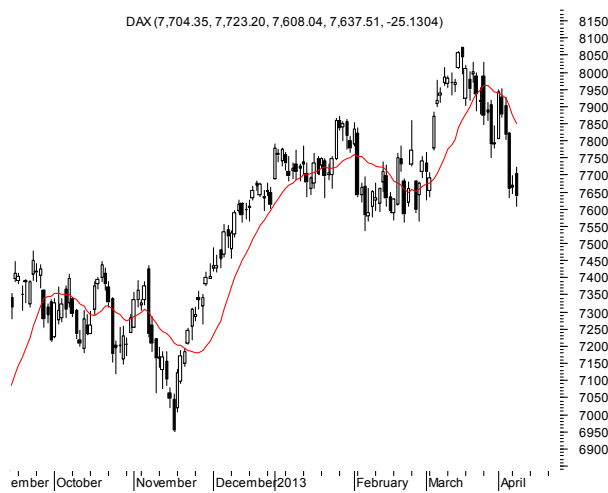
indeks/ticker	data	kurs	zmiana			
			1D	1M	3M	6M
<b>Świat</b>						
MSCI AC World	2013-04-09	357,1	0,5%	-0,1%	4,1%	9,5%
MSCI World	2013-04-09	1 426,5	0,5%	0,6%	5,5%	10,5%
MSCI EM	2013-04-09	1 007,1	0,9%	-4,5%	-5,0%	2,7%
MSCI BRIC	2013-04-09	280,4	1,4%	-5,9%	-6,5%	1,9%
<b>Europa Środkowa, Wschodnia i Południowa</b>						
Polska WIG	2013-04-09	44 591,0	0,3%	-5,0%	-5,7%	1,6%
Polska WIG20	2013-04-09	2 344,7	0,3%	-5,6%	-8,4%	-1,0%
Polska mWIG40	2013-04-09	2 582,6	0,4%	-3,1%	0,7%	8,0%
Polska sWIG80	2013-04-09	10 819,9	0,0%	-2,7%	3,0%	7,8%
Węgry BUX	2013-04-09	18 048,5	1,3%	-4,3%	-2,9%	-3,1%
Czechy PX	2013-04-09	942,2	0,5%	-8,9%	-11,2%	-3,9%
Bulgaria Sofix	2013-04-09	384,3	-0,4%	-1,8%	6,3%	19,7%
Rosja Micex	2013-04-09	1 425,5	1,2%	-4,3%	-5,9%	-2,7%
Rosja RTS (USD)	2013-04-09	1 439,5	1,4%	-6,0%	-8,2%	-3,1%
Rumunia BET	2013-04-09	5 562,3	-0,4%	-2,7%	0,0%	15,4%
Turcja ISE 100	2013-04-09	83 346,5	-0,6%	-0,1%	2,9%	22,7%
<b>Europa Zachodnia</b>						
Euro Stoxx 50	2013-04-09	2 589,3	0,2%	-4,8%	-3,7%	5,8%
W. Brytania FTSE 100	2013-04-09	6 276,9	0,6%	-2,1%	4,8%	10,8%
Francja CAC40	2013-04-09	3 666,8	0,1%	-4,2%	-1,1%	9,1%
Niemcy DAX	2013-04-09	7 662,6	-0,3%	-4,4%	-1,1%	5,6%
Hiszpania IBEX 35	2013-04-09	7 787,1	1,1%	-8,5%	-7,6%	3,7%
Holandia AEX	2013-04-09	340,9	0,1%	-3,1%	-2,1%	5,0%
Szwecja OMX 30	2013-04-09	1 164,9	0,9%	-1,5%	6,2%	11,6%
Austria ATX	2013-04-09	2 336,4	1,9%	-6,4%	-4,3%	11,9%
<b>Ameryka Północna i Południowa</b>						
USA DJIA	2013-04-09	14 613,5	0,4%	2,1%	10,3%	10,4%
USA S&P500	2013-04-09	1 563,1	0,4%	1,3%	7,9%	10,1%
USA Nasdaq Comp	2013-04-09	3 222,3	0,5%	-0,1%	4,6%	6,6%
Kanada S&P/TSX	2013-04-09	12 344,6	1,1%	-2,3%	0,5%	3,3%
Meksyk IPC	2013-04-09	43 431,0	1,2%	-0,8%	-1,8%	5,8%
Brazylia BOVESPA	2013-04-09	55 092,3	1,5%	-4,3%	-9,2%	-5,1%
Argentyna Merval	2013-04-09	3 379,4	2,8%	4,5%	13,1%	43,2%
<b>Azja i Australia</b>						
Japonia NIKKEI 225	2013-04-09	13 192,4	0,0%	8,1%	25,6%	51,7%
Hong Kong Hang Seng	2013-04-09	21 870,3	0,7%	-5,0%	-5,5%	5,1%
Chiny Shanghai Comp	2013-04-09	2 225,8	0,6%	-4,0%	-2,2%	5,3%
Indie BSE30	2013-04-09	18 226,5	-1,1%	-7,3%	-7,2%	-2,6%
Indonezja JKSE	2013-04-09	4 899,6	0,0%	0,6%	12,5%	15,0%
Izrael TA 25	2013-04-09	1 228,4	0,1%	0,2%	1,6%	1,8%
Korea Kospi	2013-04-10	1 920,7	0,1%	-4,3%	-3,6%	-2,9%
Australia S&P/ASX 200	2013-04-09	4 976,8	1,5%	-2,7%	7,5%	13,7%

Źródło: Bloomberg

**pozostałe wskaźniki**

indeks/ticker	data	kurs	zmiana			
			1D	1M	3M	6M
<b>surowce</b>						
Miedź LME 3M	2013-04-09	7 450,0	0,6%	-3,8%	-7,8%	-8,5%
Ropa WTI Crude	2013-04-09	94,2	0,9%	1,9%	-0,8%	0,7%
Złoto Spot \$/oz	2013-04-09	1 585,8	0,8%	0,5%	-5,4%	-10,0%
Aluminium LME 3M	2013-04-09	1 890,0	0,2%	-3,8%	-8,9%	-8,0%
<b>obligacje i rynek pieniężny</b>						
Polska 5yr yield	2013-04-09	3,034	-4,0%	-15,8%	-9,3%	-27,9%
Polska 10yr yield	2013-04-09	3,503	-3,6%	-12,1%	-8,4%	-25,1%
Polska WIBOR 3M	2013-04-09	3,270	0,0%	-2,7%	-17,2%	-32,0%
Polska WIBOR 6M	2013-04-09	3,270	0,0%	-3,5%	-16,4%	-32,2%
USA 10yr yield	2013-04-09	1,750	0,2%	-14,3%	-7,7%	4,5%
Niemcy 10yr yield	2013-04-09	1,260	1,9%	-17,4%	-19,2%	-15,4%
Japonia 10yr yield	2013-04-09	0,528	1,5%	-18,5%	-36,2%	-31,6%
Hiszpania 10yr yield	2013-04-09	4,721	-0,5%	-0,9%	-3,7%	-18,7%
Irlandia 10yr yield						
Portugalia 10yr yield	2013-04-09	6,415	0,9%	8,1%	-1,5%	-23,1%
Włochy 10yr yield	2013-04-09	3,658	-0,9%	-6,4%	1,8%	-16,9%
<b>CDS</b>						
Belgia 5yr USD	2013-04-09	70,2	0,1%	-2,1%	-11,5%	-38,3%
Chiny 5yr USD	2013-04-09	70,8	-2,1%	15,2%	19,4%	-14,7%
Francja 5yr USD	2013-04-09	73,3	0,2%	0,5%	-15,3%	-28,3%
Grecja 5yr USD						
Hiszpania 5yr USD	2013-04-09	272,0	-0,2%	6,7%	10,2%	-24,4%
Irlandia 5yr USD	2013-04-09	179,9	0,0%	11,6%	-5,0%	-35,8%
Japonia 5yr USD	2013-04-09	72,8	2,0%	28,3%	-2,1%	-13,1%
Niemcy 5yr USD	2013-04-09	33,8	-0,4%	-8,6%	-19,6%	-33,4%
Polska 5yr USD	2013-04-09	86,7	-0,3%	-5,2%	14,1%	-11,5%
Portugalia 5yr USD	2013-04-09	425,6	-0,5%	14,0%	10,3%	-10,8%
Rosja 5yr USD	2013-04-09	144,5	0,3%	3,0%	20,5%	-0,9%
USA 5yr EUR	2013-04-09	33,7	-3,2%	-17,1%	-17,5%	-17,2%
W. Brytania 5yr USD	2013-04-09	44,9	1,2%	-1,6%	4,6%	-7,7%
Włochy 5yr USD	2013-04-09	275,9	0,0%	4,0%	21,5%	-13,1%
<b>kursy walut</b>						
EUR/PLN	2013-04-09	4,113	-0,3%	-0,6%	0,6%	0,5%
USD/PLN	2013-04-09	3,144	-0,8%	-1,0%	2,0%	-1,0%
CHF/PLN	2013-04-09	3,372	-0,6%	0,7%	0,0%	-0,3%
EUR/USD	2013-04-09	1,308	0,6%	0,4%	-1,3%	1,5%
USD/JPY	2013-04-09	99,140	0,3%	3,0%	12,4%	26,7%

**RYNKI ZAGRANICZNE**



Wydział Analiz i Informacji Dom Maklerski BDM S.A.

ul. 3-go Maja 23, 40-096 Katowice, Tel.: 032 208 14 12, analizy@bdm.com.pl

Opracowanie ma charakter czysto informacyjny i zostało opracowane na podstawie informacji uznanych przez autorów za wiarygodne. Zawarte w nim komentarze są subiektywnymi poglądami autorów. Opracowanie i zawarte w nim komentarze nie są podstawą żadnej rekomendacji kupna bądź sprzedaży w rozumieniu obowiązującego prawa i nie powinny być tak interpretowane. Publikowanie w prasie lub w Internecie całości lub części opracowania wymaga zgody sporządzających raport.