

KONTRAKTY TERMINOWE NA WIG20

Wyniki sesji: poniedziałek, 8 kwietnia 2013

	Wartość	zmiana		System:
Kurs otwarcia	2 340	9	0,39%	Aktualna pozycja – krótka, sygnał otwarcia długiej- 2373
Kurs zamknięcia	2 340	10	0,43%	Ostatnia zmiana sygnału z długiej na krótką 2464
Kurs min.	2 334	19	0,82%	
Kurs max.	2 363	15	0,64%	
Wolumen obrotu	31 262	-3 933	-11,17%	Najbliższe poziomy oporu: 2363 2416 2487 2511
Otwarte pozycje	113 375	-1 258	-1,10%	Najbliższe poziomy wsparcia: 2300 2280 2230 2200



Próba korekty

Poniedziałkowa sesja na FW20 stała pod znakiem wzrostów. W pierwszych godzinach handlu udało się dojść nawet do poziomu 2363 pkt. Później było już trochę słabiej, ale i tak notowania zakończyły się na 0,4% plusie (2340 pkt). LOP dla wszystkich serii wynosi 113 375 szt. Baza zawężiła się do -5 pkt. Na tle głównych europejskich parkietów wyglądaliśmy relatywnie dobrze. DAX i CAC40 zyskały poniżej 0,1%. Wyraźniej lepiej było natomiast na Wall Street, głównie dzięki lepszej drugiej części notowań. Po sesji sezon wyników otworzyła Alcoa. Zysk netto na akcję wyniósł 0,11 USD, wobec konsensusu na poziomie 0,08 USD. Kurs jeszcze w czasie sesji zyskiwał, w handlu posesyjnym jednak oddał większość wzrostu. Dziś rano nastroje są od neutralnych (japoński Nikkei225, futures na S&P500) lub pozytywne (kontrakty na DAX zyskują około 0,5%). Brak dziś poważniejszych danych makro, w kolejnych dniach też z tym nie będzie najlepiej. Jutro decyzja RPP w sprawie stóp procentowych. Sezon wyników za Atlantykiem będzie rozkręcał się powoli. Większość spółek publikuje wyniki w drugiej połowie kwietnia. Na naszym rynku na wysp raportów za 1Q'13 poczekamy tradycyjnie do połowy maja. Ostatnie dni na naszym rynku przyniosły pewne uspokojenie i próbę wykonania korekty. Generalnie poruszamy się w podobnym tempie jak inne emerging markets i rynki surowcowe. Pierwszego poważniejszego oporu można obecnie szukać przy 2380 pkt, natomiast wsparciem jest dołek na 2303 pkt. GPW potwierdziła wczoraj wieczorem w komunikacie, że UTP powinno wystartować 15 kwietnia, natomiast w kolejnym dniu (16 kwietnia) nie będzie sesji giełdowej.

Krzysztof Pado

RYNEK AKCJI

Wyniki sesji: poniedziałek, 8 kwietnia 2013

Indeks	52 tygodnie		Kurs otwarcia	Kurs zamknięcia	Zmiana [%]	Kurs min.	Kurs max.	Zakres wahań	Wartość obrotów [mln PLN]
	Kurs max.	Kurs min.							
WIG20	2 634,2	2 009,3	2 364,48	2 344,72	-0,07%	2 344,72	2 376,85	32,1	721,1
sWIG80	11 280,6	8 975,7	10 823,98	10 819,93	0,15%	10 782,04	10 851,29	69,3	31,7
mWIG40	2 720,9	2 145,0	2 599,95	2 582,59	0,39%	2 571,47	2 607,29	35,8	66,8
WIG PL	48 505,5	36 478,4	45 392,12	44 963,96	0,01%	44 963,96	45 392,12	428,2	-
WIG	48 222,7	36 483,4	44 926,19	44 590,97	-0,02%	44 590,97	45 104,66	513,7	831,1

Spółka	Cena [PLN]	Mkt Cap [mln PLN]	zmiana %				zmiana % względem WIG20			
			dzienna	1M	3M	6M	dzienna	1M	3M	6M
ASSECOPOL	42,00	3 486	-0,3%	-4,4%	-6,7%	-4,2%	-0,2%	1,4%	2,0%	-2,9%
BANK HANDLOWY	90,75	11 857	-1,4%	-5,1%	-5,9%	1,4%	-1,3%	0,8%	2,8%	2,7%
BOGDANKA	123,00	4 184	2,1%	-5,7%	-9,6%	0,1%	2,1%	0,2%	-0,9%	1,4%
BORYSZEW	0,42	948	0,0%	-12,5%	-26,3%	-27,6%	0,1%	-6,6%	-17,6%	-26,3%
BRE	343,00	14 454	0,0%	-2,5%	8,7%	8,5%	0,1%	3,4%	17,4%	9,8%
EUROCASH	50,50	6 971	-1,4%	-1,9%	9,2%	32,9%	-1,3%	3,9%	17,9%	34,2%
GTC	7,79	2 488	2,5%	-3,9%	-15,7%	3,0%	2,6%	1,9%	-7,0%	4,4%
JSW	87,50	10 274	0,0%	-9,4%	-6,6%	-5,3%	0,1%	-3,6%	2,1%	-3,9%
KERNEL	58,85	4 689	-0,7%	-1,3%	-3,6%	-8,2%	-0,6%	4,5%	5,1%	-6,9%
KGHM	156,80	31 360	-1,8%	-9,9%	-17,9%	1,4%	-1,7%	-4,0%	-9,2%	2,7%
LOTOS	39,30	5 104	-1,6%	-12,6%	1,6%	23,2%	-1,5%	-6,7%	10,3%	24,5%
PEKAO	154,40	40 525	1,6%	-3,9%	-6,6%	-0,6%	1,6%	1,9%	2,1%	0,7%
PGE	17,06	31 898	0,4%	0,3%	-12,1%	-5,3%	0,5%	6,2%	-3,4%	-3,9%
PGNIG	5,30	31 270	-1,1%	-10,6%	1,0%	31,8%	-1,0%	-4,8%	9,6%	33,2%
PKNORLEN	50,00	21 385	0,0%	-12,0%	1,6%	11,4%	0,1%	-6,1%	10,3%	12,7%
PKOBP	34,65	43 313	-0,4%	1,3%	-3,7%	-3,4%	-0,3%	7,2%	5,0%	-2,1%
PZU	405,00	34 973	1,3%	-5,0%	-4,5%	8,0%	1,3%	0,8%	4,2%	9,3%
SYNTHOS	5,20	6 881	-12,8%	-18,8%	-4,1%	-8,8%	-12,7%	-12,9%	4,6%	-7,4%
TAURON	4,19	7 343	0,2%	-10,5%	-14,3%	-13,4%	0,3%	-4,6%	-5,6%	-12,1%
TPSA	6,31	8 428	-1,7%	-12,5%	-50,5%	-61,0%	-1,6%	-6,6%	-41,8%	-59,7%

Komentarz po sesji

Hossa na rynku długu

Dzisiejsza sesja w Europie zaczęła się od wzrostów, a bycza postawa inwestorów była wspierana przez dwa bardzo ważne elementy rynkowej układanki. Pierwszym była dobra końcówka piątkowych notowań w USA, gdzie zwyczajowo europejską przecenę wykorzystano do akumulacji akcji w wieczornej części sesji. Drugim było rozpoczęcie nowego programu skupu aktywów przez Bank Japonii, co wywołało gwałtowną poprawę na światowym rynku długu. Wzrost cen obligacji, a co za tym idzie spadek ich rentowności obserwowaliśmy dziś na całym świecie, co wynika z większej płynności jak i z działania inwestorów wyprzedzających Bank of Japan. Hossa na rynku obligacji zawiła też do Polski i rentowności naszych dziesięcioletnich obligacji osiągnęły rekordowo niską wartość. To zwyczajowo inwestorzy wiążą z dobrą postawą PZU i od początku sesji akcje ubezpieczyciela zachowywały się dziś lepiej od indeksu. Dodatkowo w trakcie dnia pojawiła się rekomendacja zarządu ubezpieczyciela w sprawie dywidendy w wysokości 29,70 zł na akcję, co rynek przyjął dalszą aprecjacją kursu. Warto zauważyć, że walor nadal znajduje się w dolnym zakresie wahań z ostatnich miesięcy i możliwe, że wysoka stopa dywidendy połączona z rekordami na rynku długu będą wspierać relatywną siłę PZU w stosunku do WIG20. Solidna postawa PZU była równoważona przez mocny spadek KGHM – miedziowy gigant stracił na wartości 1,7% przy najwyższym na rynku obrotach wynoszących 181 milionów złotych. WIG20 zakończył dzień minimalnym spadkiem o 0,07%, co po części jest efektem słabszej końcówki w Europie, a przede wszystkim sztucznego zaniżenia indeksu na końcowym fixingu. Sesja zatem nie przyniosła upragnionego przełomu w handlu i nadal poruszamy się w ramach trendu spadkowego. W końcu przyjdzie bardzo mocne i długie odreagowanie, lecz nadal nie widać sygnału do jego rozpoczęcia.

Piotr Kaczmarek, CFA

Komentarz przed sesją:

Alcoa na plus

Wczorajsza sesja niewiele zmieniła w technicznym obrazie WIG20. Prestiżowy indeks stracił 0,07% i notuje obecnie wartość 2344.72 pkt. Technicznie wciąż znajdujemy się blisko poziomów wsparcia na pułapach 2320-2330 pkt. Opory dla ewentualnych wzrostów należy wyróżnić na liniach 2365 pkt. i 2389 pkt. Lepiej poradził sobie amerykańskie. Na zamknięciu Dow Jones Industrial wzrósł o 0,3%, Nasdaq Composite zwyżkował o 0,57%, a indeks S&P 500 - o 0,63%. W centrum zainteresowania inwestorów znalazły się wyniki spółki Alcoa, które napłynęły po sesji w USA. Amerykański koncern aluminiowy miał w 1Q'13 11 centów zysku netto na akcję po wyłączeniu zdarzeń jednorazowych wobec oczekiwań analityków na poziomie 8 centów zysku na akcję, choć nieco niższe okazały się przychody (5,83 mld USD vs. prognoza równa 5,88 mld USD). Tym samym sezon wyników za 1Q'13 w USA został rozpoczęty (następna podać wyniki spółka Bed Bath & Beyond w środę po sesji) na plus. Wydaje się, że ten pozytywny sentyment powinien dziś zagościć również na GPW, i przy braku bardzo istotnych danych makro pozwolić na mocniejsze wzrosty. Z ważniejszych, które mogą mieć wpływ, znajdują się dane makro z Europy i z Ameryki, których nie będzie zbyt wiele. O 10.30 poznamy wyniki produkcji przemysłowej za luty (0,3%) w Wielkiej Brytanii. Następnie, bo o 16.00, na rynek napłynie zmiana zapasów amerykańskich hurtowników (m/m). Wartość prognozy to 0,5%. Spośród spółek WIG20 należy dziś odnotować odcięcie dywidendy z Synthosu (0,76/akcję). Poranne TKO wskazują na wartości 5,35 PLN (+2,88%). Biorąc pod uwagę poranne rosnące wartości kontraktów na zachodnioeuropejskie kontrakty należy spodziewać się dziś pozytywnego rozpoczęcia sesji notowań ciągłych w Warszawie.

Krzysztof Zarychta

INFORMACJE ZE SPÓŁEK

Eko Export

Spółka poinformowała, że w kwietniu 2013 roku rozpoczął się kolejny etap inwestycji w Kazachstanie czyli wybór dostawców urządzeń i maszyn dla zakładu stacjonarnego do pozyskiwania mikrosfery w Astanie. Koszt całości urządzeń będzie przekraczał 10% wartości kapitałów własnych Eko Export.

W kwietniu 2013 roku został rozstrzygnięty pierwszy przetarg na dostawcę urządzeń standardowych w postaci specjalistycznych pomp typu GNOM 8 szt., 6 sztuk motoreduktorów oraz szafy sterowniczej do zakładu stacjonarnego pozyskiwania mikrosfery w Astanie. Termin dostarczenia urządzeń ustalono do 30 czerwca 2013r. Całkowita kwota tego zamówienia to: ok. 81 tys. EUR.

KOV

KOV na 2013 rok zaplanował 2 odwierty w Brunei: pierwszy w kwietniu, kolejny w pierwszej połowie sierpnia. Potencjał testowanego obszaru wg spółki może wynosić nawet 300 mln baryłek.

Spółka rozważa sprzedaż części udziałów w koncesji w Bloku L (teraz ma 90% udziałów), zachowując status operatora. Na poszukiwania w Bloku L spółka chce wydać w tym roku ok. 20 mln USD.

Spółka spodziewa się, że wartość produkcji na Ukrainie wzrośnie w tym roku co najmniej o 50%, do 700 tys. m sześciennych dziennie. Inwestycje w 2013 roku na Ukrainie mają zostać pokryte z bieżących przepływów gotówkowych.

Czerwona Torebka

Czerwona Torebka planuje otworzyć w tym 2013 roku 65 pasaży handlowych. W 1Q'13 spółka otworzyła 6 obiektów.

Na koniec marca 2013 roku spółka posiada łącznie 55 obiektów z zatwierdzonym pozwoleniem na użytkowanie o skumulowanej powierzchni handlowej blisko 36,3 tys. m kw. W trakcie realizacji, na różnym etapie zaawansowania, jest obecnie kolejnych 29 obiektów. W przygotowaniu do rozpoczęcia inwestycji jest natomiast 195 lokalizacji.

Robyg

Robyg kupił działkę w warszawskim Wilanowie o powierzchni około 4 tys. m kw. Wartość transakcji wynosiła 3,5 mln PLN netto. Na nabytych gruntach ma powstać ok. 90 mieszkań. Nieruchomość sąsiaduje z zakupionym w grudniu 2012 roku terenem pod realizację inwestycji Osiedle Królewskie. Tym samym w ramach inwestycji powstanie w sumie około 700 lokali. Robyg informował w połowie marca, że podpisał list intencyjny ze spółką NCRE Investment Limited o realizacji tego projektu w formie joint venture.

PZU

Zarząd PZU rekomenduje, by z zysku osiągniętego w 2012 roku na dywidendę przeznaczono 2,56 mld PLN, czyli 29,70 PLN/akcję.

GPW

Zarząd Giełdy podtrzymał termin oddania systemu UTP do użytku w dniu 15 kwietnia 2013 roku. Jak podano na dzień 8 kwietnia 52 z 57 członków giełdy zadeklarowało gotowość do etapu migracji na UTP.

GPW zakomunikowała także, że w trosce o bezpieczeństwo uczestników rynku w dniu 16 kwietnia 2013 roku nie będzie przeprowadzana sesja giełdowa.

Źródło: Dom Maklerski BDM S.A., spółki, PAP

INDEKSY I WSKAŹNIKI

indeksy giełdowe								pozostałe wskaźniki								
				zmiana								zmiana				
	indeks/ticker	data	kurs	1D	1M	3M	6M		indeks/ticker	data	kurs	1D	1M	3M	6M	
Świat								surowce								
	MSCI AC World	2013-04-08	355,5	0,5%	-0,6%	4,0%	8,0%		Miedź	LME 3M	2013-04-08	7 407,0	-0,5%	-4,3%	-8,3%	-9,5%
	MSCI World	2013-04-08	1 419,1	0,5%	0,1%	5,4%	8,9%		Ropa	WTI Crude	2013-04-08	93,4	0,7%	1,0%	-1,1%	-1,3%
	MSCI EM	2013-04-08	1 008,1	-0,1%	-5,4%	-5,6%	1,6%		Złoto	Spot \$/oz	2013-04-08	1 572,8	-0,1%	-0,3%	-4,9%	-10,9%
	MSCI BRIC	2013-04-08	279,8	0,2%	-7,2%	-7,4%	0,3%		Aluminium	LME 3M	2013-04-08	1 886,5	0,1%	-4,0%	-8,7%	-9,4%
Europa Środkowa, Wschodnia i Południowa								obligacje i rynek pieniężny								
Polska	WIG	2013-04-08	44 597,7	0,0%	-5,3%	-5,9%	0,5%	Polska	5yr yield	2013-04-08	3,160	-4,6%	-12,3%	-5,0%	-24,3%	
Polska	WIG20	2013-04-08	2 346,4	-0,1%	-5,9%	-8,5%	-2,3%	Polska	10yr yield	2013-04-08	3,633	-3,8%	-8,9%	-3,7%	-22,0%	
Polska	mWIG40	2013-04-08	2 572,6	0,4%	-3,5%	-0,2%	7,7%	Polska	WIBOR 3M	2013-04-08	3,270	0,0%	-2,7%	-17,4%	-32,0%	
Polska	sWIG80	2013-04-08	10 804,0	0,1%	-2,7%	3,0%	7,1%	Polska	WIBOR 6M	2013-04-08	3,270	-0,3%	-3,5%	-16,6%	-32,2%	
Węgry	BUX	2013-04-08	18 056,2	0,0%	-5,6%	-3,2%	-4,8%	USA	10yr yield	2013-04-08	1,746	1,9%	-14,5%	-6,0%	1,9%	
Czechy	PX	2013-04-08	946,8	-0,5%	-9,3%	-11,2%	-4,3%	Niemcy	10yr yield	2013-04-08	1,237	2,1%	-18,9%	-16,2%	-16,1%	
Bulgaria	Sofix	2013-04-08	381,1	0,8%	-1,4%	8,5%	20,6%	Japonia	10yr yield	2013-04-08	0,520	-2,6%	-19,8%	-37,4%	-32,7%	
Rosja	Micex	2013-04-08	1 408,6	-0,5%	-5,5%	-4,4%	-3,9%	Hiszpania	10yr yield	2013-04-08	4,747	0,0%	-0,3%	-7,5%	-18,4%	
Rosja	RTS (USD)	2013-04-08	1 419,6	0,6%	-7,3%	-7,0%	-4,3%	Irlandia	10yr yield							
Rumunia	BET	2013-04-08	5 604,3	-0,7%	-2,3%	0,9%	15,9%	Portugalia	10yr yield	2013-04-08	6,415	0,9%	8,1%	-1,5%	-23,1%	
Turcja	ISE 100	2013-04-08	82 071,3	1,6%	0,6%	4,8%	24,7%	Włochy	10yr yield	2013-04-08	3,693	-4,5%	-5,5%	2,4%	-15,5%	
Europa Zachodnia								CDS								
	Euro Stoxx 50	2013-04-08	2 585,3	0,2%	-5,0%	-3,4%	4,5%	Belgia	5yr USD	2013-04-08	70,1	-1,9%	-2,3%	-12,8%	-36,6%	
W. Brytania	FTSE 100	2013-04-08	6 249,8	0,4%	-2,7%	5,0%	9,6%	Chiny	5yr USD	2013-04-08	72,3	1,5%	17,6%	21,9%	-12,8%	
Francja	CAC40	2013-04-08	3 663,5	0,1%	-4,4%	-0,9%	8,2%	Francja	5yr USD	2013-04-08	73,2	-3,3%	0,3%	-16,5%	-27,9%	
Niemcy	DAX	2013-04-08	7 658,8	0,1%	-4,1%	-0,4%	5,1%	Grecja	5yr USD							
Hiszpania	IBEX 35	2013-04-08	7 798,4	0,1%	-9,5%	-7,0%	0,7%	Hiszpania	5yr USD	2013-04-08	272,6	-3,9%	7,0%	4,9%	-23,9%	
Holandia	AEX	2013-04-08	340,7	0,1%	-3,2%	-2,0%	4,2%	Irlandia	5yr USD	2013-04-08	179,9	-0,5%	11,7%	-7,8%	-35,7%	
Szwecja	OMX 30	2013-04-08	1 168,8	-0,3%	-2,4%	5,5%	9,9%	Japonia	5yr USD	2013-04-08	71,4	-3,8%	25,8%	-3,3%	-14,3%	
Austria	ATX	2013-04-08	2 326,9	0,4%	-8,1%	-5,5%	9,1%	Niemcy	5yr USD	2013-04-08	34,0	-4,3%	-8,2%	-17,9%	-32,3%	
Ameryka Północna i Południowa								Polska 5yr USD 2013-04-08 87,0 -3,8% -4,9% 11,7% -16,6%								
USA	DJIA	2013-04-08	14 565,3	0,4%	1,7%	10,3%	9,1%	Portugalia 5yr USD 2013-04-08 427,7 7,8% 14,5% 8,4% -7,5%								
USA	S&P500	2013-04-08	1 553,3	0,7%	0,9%	7,8%	8,6%	Rosja 5yr USD 2013-04-08 144,1 -3,7% 2,7% 18,9% -1,0%								
USA	Nasdaq Comp	2013-04-08	3 203,9	0,6%	-0,6%	4,5%	4,5%	USA 5yr EUR 2013-04-08 34,8 0,5% -14,4% -11,8% -15,5%								
Kanada	S&P/TSX	2013-04-08	12 331,9	0,1%	-3,4%	-0,5%	0,9%	W. Brytania 5yr USD 2013-04-08 44,4 -1,3% -2,7% 4,3% -9,6%								
Meksyk	IPC	2013-04-08	43 244,3	0,4%	-2,0%	-2,4%	4,5%	Włochy 5yr USD 2013-04-08 275,9 -3,3% 4,0% 15,5% -13,7%								
Brazylia	BOVESPA	2013-04-08	55 050,6	0,1%	-5,7%	-9,9%	-7,1%	kursy walut								
Argentyna	MERVAL	2013-04-08	3 312,8	2,0%	1,6%	12,0%	36,5%	EUR/PLN	2013-04-08	4,124	-0,8%	-0,4%	1,0%	1,2%		
Azja i Australia								USD/PLN	2013-04-08	3,170	-0,9%	-0,2%	1,5%	0,1%		
Japonia	NIKKEI 225	2013-04-08	13 192,6	2,8%	8,1%	26,5%	50,1%	CHF/PLN	2013-04-08	3,392	-0,9%	1,3%	0,5%	0,7%		
Hong Kong	Hang Seng	2013-04-08	21 718,1	0,0%	-5,7%	-5,7%	4,9%	EUR/USD	2013-04-08	1,301	0,1%	-0,2%	-0,5%	1,0%		
Chiny	Shanghai Comp	2013-04-08	2 211,6	-0,6%	-4,6%	-2,8%	6,6%	USD/JPY	2013-04-08	98,820	1,3%	2,6%	12,4%	26,3%		
Indie	BSE30	2013-04-08	18 437,8	-0,1%	-6,2%	-6,4%	-1,1%									
Indonezja	JKSE	2013-04-08	4 897,5	-0,6%	0,6%	11,5%	15,2%									
Izrael	TA 25	2013-04-08	1 225,7	0,2%	0,1%	2,0%	0,2%									
Korea	Kospi	2013-04-09	1 918,7	-0,4%	-4,4%	-4,0%	-3,2%									
Australia	S&P/ASX 200	2013-04-08	4 905,5	0,3%	-4,1%	6,3%	12,6%									

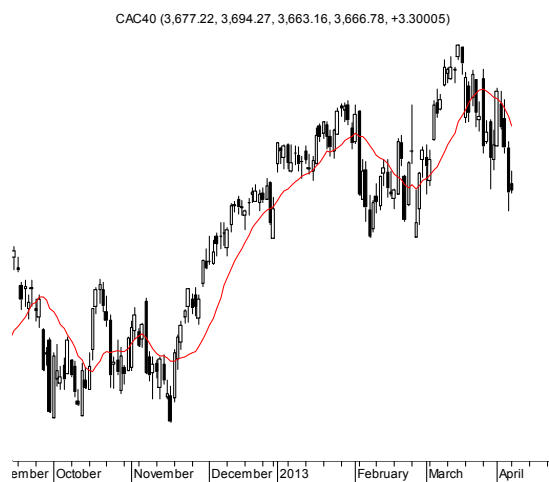
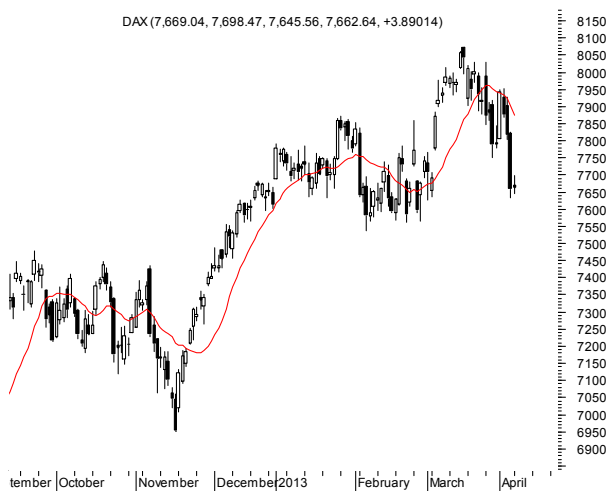
Źródło: Bloomberg

Wydział Analiz i Informacji Dom Maklerski BDM S.A.

ul. 3-go Maja 23, 40-096 Katowice, Tel.: 032 208 14 12, analizy@bdm.com.pl

Opracowanie ma charakter czysto informacyjny i zostało opracowane na podstawie informacji uznanych przez autorów za wiarygodne. Zawarte w nim komentarze są subiektywnymi poglądami autorów. Opracowanie i zawarte w nim komentarze nie są podstawą żadnej rekomendacji kupna bądź sprzedaży w rozumieniu obowiązującego prawa i nie powinny być tak interpretowane. Publikowanie w prasie lub w Internecie całości lub części opracowania wymaga zgody sporządzających raport.

RYNKI ZAGRANICZNE



Wydział Analiz i Informacji Dom Maklerski BDM S.A.

ul. 3-go Maja 23, 40-096 Katowice, Tel.: 032 208 14 12, analizy@bdm.com.pl

Opracowanie ma charakter czysto informacyjny i zostało opracowane na podstawie informacji uznanych przez autorów za wiarygodne. Zawarte w nim komentarze są subiektywnymi poglądami autorów. Opracowanie i zawarte w nim komentarze nie są podstawą żadnej rekomendacji kupna bądź sprzedaży w rozumieniu obowiązującego prawa i nie powinny być tak interpretowane. Publikowanie w prasie lub w Internecie całości lub części opracowania wymaga zgody sporządzających raport.