

KONTRAKTY TERMINOWE NA WIG20

Wyniki sesji: poniedziałek, 25 marca 2013

	Wartość	zmiana	
Kurs otwarcia	2 389	6	0,25%
Kurs zamknięcia	2 334	-39	-1,64%
Kurs min.	2 327	-37	-1,57%
Kurs max.	2 397	8	0,33%
Wolumen obrotu	50 621	17 997	55,16%
Otwarte pozycje	110 784	-822	-0,74%

System:

Aktualna pozycja – krótka, sygnał otwarcia długiej- 2449
Ostatnia zmiana sygnału z długiej na krótką 2464

Najbliższe poziomy oporu: 2416 2487 2511 2537
Najbliższe poziomy wsparcia: 2325 2300 2280 2230

FW20 (2,389.00, 2,397.00, 2,327.00, 2,334.00, -39.0000)



WIG20 (2,401.48, 2,401.48, 2,334.87, 2,339.48, -30.5400)



Kruchy optymizm, ale twarde wsparcie

Optymizmu po porozumieniu "trojki" z Cyprem nie starczyło na długo. Oczywiście prawdziwym testem osiągniętego kompromisu będzie kilka pierwszych dni po otwarciu tamtejszych banków (czwartek). Obawy inwestorów dotyczą paniki bankowej i efektu zarażenia sektora w innych krajach. Na domiar złego do ich wyeksponowania przyczyniła się w poniedziałek wypowiedź szefa Eurogrupy. Jeroen Dijsselbloem, który w styczniu zastąpił na stanowisku Jean-Claude Junckera, w stylu ortodoksyjnego Holendra oświadczył, że pakiet pomocowy przyznany Cypru może być nowym modelem rozwiązywania problemów sektora bankowego w strefie euro. Informacja przekreśliła szanse na wzrosty ryzykownych aktywów. Oczy inwestorów momentalnie skierowały się przede wszystkim na Hiszpanię, kraj zmagający się już kilka lat z pęknięciem potężnej bańki na rynku nieruchomości i problemem złych długów, który już w czerwcu 2012 roku zmuszony był przyjąć pomoc 100 mld EUR z ESM. Co ciekawe Dijsselbloem jest także od niedawna szefem ESM, funduszu który miał za zadanie "gasić pożary" w strefie euro i być swoistą "bazuką" na spekulantów. Madrycki IBEX stracił 2,3% ciągnąc za sobą inne parkiety. Przeceny nie uniknęły indeksy w Warszawie. FW20 zamknął dzień 1,6% spadkiem (2334 pkt). Jesteśmy już więc w okolicy istotnego wsparcia (2320-2330 pkt), gdzie oprócz listopadowego dołka kumulują się istotne poziomy geometryczne. Jeśli to nie powstrzyma niedźwiedzi sytuacja techniczna mocno się skomplikuje.

Krystian Brymora

RYNEK AKCJI
Wyniki sesji: poniedziałek, 25 marca 2013

Indeks	52 tygodnie		Kurs otwarcia	Kurs zamknięcia	Zmiana [%]	Kurs min.	Kurs max.	Zakres wahań	Wartość obrotów [mln PLN]
	Kurs max.	Kurs min.							
WIG20	2 634,2	2 009,3	2 401,48	2 339,48	-1,29%	2 334,87	2 401,48	66,6	647,4
sWIG80	11 280,6	8 975,7	10 935,82	10 899,26	-0,09%	10 848,65	11 023,51	174,9	45,5
mWIG40	2 720,9	2 145,0	2 605,67	2 576,73	-0,77%	2 576,73	2 632,65	55,9	60,0
WIG PL	48 505,5	36 478,4	45 903,80	44 946,32	-1,16%	44 946,32	45 903,80	957,5	-
WIG	48 222,7	36 483,4	45 519,57	44 585,10	-1,07%	44 548,19	45 600,38	1052,2	783,9

Spółka	Cena [PLN]	Mkt Cap [mln PLN]	zmiana %				zmiana % względem WIG20			
			dzienna	1M	3M	6M	dzienna	1M	3M	6M
ASSECOPOL	41,00	3 403	-0,2%	-3,9%	-8,7%	-9,4%	1,0%	-0,2%	0,8%	-8,6%
BANK HANDLOWY	91,80	11 995	-0,5%	4,3%	-5,8%	6,7%	0,8%	8,0%	3,6%	7,5%
BOGDANKA	120,10	4 085	-3,2%	-6,6%	-12,7%	-3,0%	-1,9%	-2,9%	-3,3%	-2,2%
BORYSZEW	0,45	1 016	-4,3%	-2,2%	-23,7%	-16,7%	-3,0%	1,5%	-14,3%	-15,9%
BRE	333,20	14 041	-3,4%	0,1%	1,0%	6,2%	-2,1%	3,8%	10,4%	7,0%
EUROCASH	54,30	7 493	2,2%	2,0%	17,5%	37,1%	3,5%	5,6%	27,0%	37,9%
GTC	7,82	2 497	-2,5%	-2,9%	-21,4%	7,6%	-1,2%	0,8%	-12,0%	8,3%
JSW	91,00	10 684	-2,3%	-2,8%	-1,2%	0,0%	-1,0%	0,9%	8,2%	0,8%
KERNEL	57,60	4 590	3,8%	-12,5%	-12,7%	-13,4%	5,1%	-8,9%	-3,3%	-12,6%
KGHM	153,30	30 660	-3,3%	-15,3%	-18,7%	4,3%	-2,1%	-11,6%	-9,2%	5,0%
LOTOS	40,89	5 311	-1,5%	-0,1%	-3,3%	36,0%	-0,2%	3,6%	6,1%	36,8%
PEKAO	155,50	40 814	1,0%	-3,4%	-7,4%	-2,3%	2,3%	0,3%	2,0%	-1,5%
PGE	15,99	29 897	-3,7%	0,9%	-13,7%	-14,0%	-2,4%	4,6%	-4,2%	-13,3%
PGNIG	5,56	32 804	-4,1%	0,2%	8,2%	38,3%	-2,8%	3,8%	17,6%	39,1%
PKNORLEN	50,75	21 706	-2,7%	-4,2%	-0,3%	14,4%	-1,4%	-0,6%	9,1%	15,2%
PKOBP	34,08	42 600	1,0%	-2,3%	-6,4%	-4,8%	2,3%	1,3%	3,1%	-4,0%
PZU	401,00	34 627	-1,1%	-0,6%	-8,3%	11,7%	0,2%	3,0%	1,1%	12,5%
SYNTHOS	6,25	8 270	0,8%	17,3%	19,0%	10,4%	2,1%	20,9%	28,5%	11,2%
TAURON	4,31	7 553	-1,6%	1,7%	-8,1%	-11,0%	-0,3%	5,3%	1,3%	-10,2%
TPSA	6,66	8 895	-1,3%	-2,8%	-45,8%	-59,7%	0,0%	0,9%	-36,3%	-59,0%

Komentarz po sesji
Sprzedaż faktów

Jako, że doniesienia z Cypru na początku ubiegłego tygodnia wywołały na świecie małą przecenę, którą na rynkach dojrzałych inwestorzy szybko wykorzystali do kupna, dziś doszło do odwrotnej sytuacji. Zakończenie negocjacji w sprawie pomocy dla kraju i systemu bankowego zostało przyjęte wzrostem giełd i eurodolara, po czym doszło do sprzedaży faktów i realizacji zysków. W wielu przypadkach były to ruchy w ramach zmienności z zeszłego tygodnia, a tylko na niektórych rynkach, szczególnie z południa Europy, doszło do wyraźniejszej wyprzedania. Nasza giełda niestety znalazła się dziś w gronie tych słabszych parkietów i ponownie rozczarowała. W pierwszej części sesji ruchowi na północ nie towarzyszył niezbędny wzrost obrotów, a w kolejnych godzinach notowań spadek na GPW okazał się być większy niż w przypadku wielu innych giełd. Mimo okazałych zwyciężek z poranka, WIG20 oraz mWIG40 spadły poniżej piątkowego minimum, a w przypadku indeksu blue chips to siódma z rzędu sesja, na której zamknięcie wypadło poniżej otwarcia, co na wykresie świeczkowym reprezentuje mało przyjazny, czarny korpus. Bardzo słabo spisały się walory KGHM, które mimo piątkowej sesji odwrotu spadły dziś o ponad 10 z dziennego maksimum 162,50 zł i ostatecznie zakończyły dzień 3,3% przeceną w stosunku do piątkowego zamknięcia przy 157 milionach obrotów. Cieszy natomiast postawa PKO, które mimo złych nastrojów urosło o 0,98% przy największym obrocie na rynku. Dzisiejszy spadek potwierdza panujący od początku roku na GPW trend spadkowy, lecz jednocześnie coraz bardziej nerwowe reakcje inwestorów na świadczą o możliwości wystąpienia w najbliższych dniach przesilenia i bardzo dynamicznego odbicia naszych indeksów. Choć dalszy spadek jest wariantem domyślnym, próba łapania akcji blue chips przez szybszych inwestorów w tym tygodniu powinna być warta podjęcia.

Piotr Kaczmarek, CFA

Komentarz przed sesją:
Szansa na zahamowanie spadków

Poniedziałkowa sesja okazała się być 7-mą już z rzędu spadkową sesją na GPW, traciło na wartości również większość giełd parkietów europejskich. Spadki na światowych giełdach to efekt wydarzeń na Cyprze i wywołanych nimi niepokojów na rynkach finansowych dotyczących bezpieczeństwa lokat bankowych a co za tym idzie również potencjalnych problemów z płynnością systemu finansowego. Nie zostały opublikowane ważniejsze dane makro. W poniedziałek indeks WIG20 stracił 1,29% by ostatecznie zniżkować do poziomu 2339,48 pkt. Początek nowego tygodnia handlu zaczął się więc dużą podażową świecą, która ma pesymistyczną wymowę. Zwracają uwagę umiarkowane obroty na WIG20 sięgające poziomu 647 mln PLN oraz wartości wskaźników wskazujących wyprzedanie rynku. Dodatkowo została podjęta decyzja o ponownym otwarciu banków na Cyprze dopiero w czwartek więc rynki do tego czasu będą oczekiwać na realne skutki postanowień planu pomocowego dotyczących opodatkowania depozytów w tym państwie. We wtorek można więc oczekiwać uspokojenia rynków i mniejszej zmienności co nie zmienia jednak faktu że w najbliższych dniach domyślnym kierunkiem dla GPW będzie kierunek spadkowy. Najbliższy poziom wsparcia ułokowany jest na poziomie 2320 pkt a kolejny w okolicach 2300 pkt. We wtorek znaczenie dla zachowania się indeksów będzie miała seria publikacji danych makroekonomicznych z USA, wśród których najważniejsze będą liczba zamówień na dobra trwałe użytku bez środków transportu (prognoza przyrostu w lutym to 0,7% wobec 2,3% w styczniu) oraz wielkość sprzedaży nowych domów za miesiąc luty, prognoza mówi o sprzedaży 426 tys nowych domów w lutym wobec 437 tys miesiąc wcześniej.

Paweł Wojnicki

INFORMACJE ZE SPÓŁEK

Rafako

KIO oddaliła odwołania konsorcjum SNC-Lavalin i konsorcjum CNEEC od decyzji o wyborze oferty Rafako i Mostostalu Warszawa na budowę bloku w Jaworznie - poinformowała w poniedziałek Jolanta Markowska, przewodnicząca składu sędziowskiego. Najtańszą ofertę z ceną 4,9 mld PLN brutto złożyło konsorcjum CNEEC/COVEC. Na drugim miejscu jest oferta konsorcjum Rafako i Mostostalu Warszawa z ceną 5,4 mld PLN brutto. Budżet inwestora został określony na 4,3 mld PLN brutto.

Konsorcjum CNEEC nie wyklucza złożenia skargi na decyzję KIO - poinformowała w oświadczeniu Sun Shuyu, project manager CNEEC. W ubiegły poniedziałek prezes CNEEC Zhao Ruolin informował na spotkaniu z dziennikarzami, że CNEEC chce współpracować z Rafako przy budowie bloku w Jaworznie, niezależnie od tego, czy zwycięzcą przetargu będzie konsorcjum Rafako, czy chińska firma.

Oferta Rafako za 142,7 mln PLN brutto została wybrana jako najkorzystniejsza w przetargu na wykonanie modernizacji instalacji odsiarczania spalin bloku nr 5 i 6 w PGE GiEK Oddział Elektrownia Bełchatów - podało Rafako w komunikacie.

Tell

Impera Capital podpisała z funduszem Neo Investments przedwstępną umowę sprzedaży akcji Tell, które stanowią nie mniej niż 20,39% kapitału i nie mniej niż 32,11% głosów na WZ. Wartość transakcji wynosi 12,8 mln PLN - poinformowała spółka w poniedziałkowym komunikacie. Zawarcie umowy uzależnione jest od wielu warunków m.in. od pozytywnego wyniku badania due diligence oraz podjęcia przez NWZ Tell uchwały w sprawie podwyższenia kapitału zakładowego poprzez emisję prywatną 6,1 mln akcji, która będzie skierowana do akcjonariuszy Grupy OEX. Fundusz Neo Investments jest współudziałowcem holdingu Outsourcing Experts (OEX), który działa m.in. w obszarach outsourcingu procesów sprzedaży i marketingu, call center oraz back-office.

Warimpex

Warimpex, który rozpoczyna ofertę obligacji zamiennych, zakłada, że jej wartość może wynieść 40-60 mln PLN. Jeśli zakończy się sukcesem, spółka nie będzie wychodzić w tym roku na rynek z kolejną emisją obligacji - poinformował w rozmowie z PAP Franz Jurkowitsch, prezes Warimpeksu. Jurkowitsch poinformował, że prowadzone są mocno zaawansowane rozmowy w sprawie sprzedaży jednego z hoteli. Wartość transakcji może wynieść ok. 20,5 mln EUR.

PGNiG

PGNiG chce, by liczba spółek w grupie spadła do 14 już w 2015 roku. Na giełdę trafi m.in. PGNiG Technologie i Exalo. Do połowy tego roku może zakończyć się proces sprzedaży Geovity. W 2013 roku grupa może też sprzedać ITG i Nysagaz - poinformował PAP Tomasz Karaś, dyrektor ds. strategii grupy.

Ministerstwo Skarbu Państwa nie wyklucza pobrania dywidendy z zysku netto PGNiG za 2012 rok - poinformował PAP minister skarbu Mikołaj Budzanowski. "Nie wykluczam, że dywidenda z PGNiG będzie pobrana wbrew zaleceniom zarządu" - powiedział PAP Budzanowski.

PGNiG dokonało odbioru końcowego kopalni Lubiatów-Międzychód-Grotów (LMG). Odbiór został dokonany na 20 dni przed terminem umownym przy zachowaniu wysokości nakładów zgodnie z umową - podało PGNiG w komunikacie prasowym.

Kino Polska

Kino Polska spodziewa się rekordowych przychodów z reklamy w 2013 roku, do czego może przyczynić się zmiana modelu emisji reklam - poinformował PAP Bogusław Kisielewski, członek zarządu Kino Polska. W drugiej połowie stycznia Kino Polska poinformowała o zmianie formuły wyświetlania reklam w Telewizji Kino Polska oraz FilmBox Basic. Zmiany te związane są ze skróceniem i zwiększeniem częstotliwości pojedynczych breaków reklamowych poprzez ich emisję w trakcie wybranych audycji telewizyjnych. Zarząd spółki będzie rekomendował wypłatę pełnej dywidendy za rok 2012.

Nokaut

Grupa Nokaut spodziewa się, że jej wyniki w 1Q'13 będą lepsze niż w analogicznym okresie 2012 - poinformował w wywiadzie dla PAP Wojciech Czernecki, prezes Grupy Nokaut. Dodał, że w średnim terminie spółka może zacząć wypłacać dywidendę.

Mabion

Mabion przydzielił wszystkie oferowane akcje i pozyskał z emisji 39 mln PLN - poinformowała spółka w komunikacie prasowym. W ramach book buildingu inwestorzy złożyli deklaracje zainteresowania na prawie 3,5 mln akcji, popyt w transzy instytucjonalnej został zredukowany o jedną trzecią. Oferta publiczna obejmowała 2,6 mln akcji serii J.

Solar	<p>Zarząd Solara czeka na wyjaśnienia Komisji Nadzoru Finansowego w sprawie dodatkowego audytu ksiąg spółki zleconego przez KNF - poinformowali PAP przedstawiciele Solara.</p> <p>Solar, który w 4Q'12 miał 0,5 mln PLN straty netto, ocenia że w 1 i 2Q'13 marża brutto na sprzedaży będzie niższa rok do roku. Dopiero kolekcja jesienno-zimowa powinna przynieść poprawę marż - poinformowali PAP przedstawiciele spółki. Solar będzie rekomendować wypłatę 40% zysku za '12 na dywidendę. Prezes poinformował, że sprzedaż na początku marca była na poziomie zeszłego roku, ale zimowa pogoda w ostatnim czasie nie sprzyja kupowaniu kolekcji wiosennej. "W całym pierwszym kwartale sprzedaż może być na zbliżonych poziomach rok do roku. Pierwszy kwartał będzie jednak słabszy rok do roku pod względem marży brutto na sprzedaży" - powiedział Nowak.</p>
Seco/Warwick	<p>Zarząd Quercus TFI rekomenduje wypłatę 0,18 PLN dywidendy na akcję z zysku za 2012. Proponowanym dniem dywidendy ma być 14 czerwca 2013 r., a dniem wypłaty dywidendy 28 czerwca 2013.</p>
Puławy, Ciech	<p>Puławy złożyły Ciechowi warunkową ofertę nabycia 98,85% akcji Zakładów Chemicznych Organika-Sarzyna - podały Puławy w komunikacie.</p> <p><i>BDM: informacja oczekiwana. W ostatnim czasie na jej opóźnienie wpłynął proces konsolidacyjny między Tarnowem a Puławami. Kluczowe są parametry potencjalnej transakcji. W ostatnim raporcie jej wartość szacowaliśmy na poziomie 230-320 mln PLN.</i></p>
TVN	<p>TVN nie planuje powrotu do emisji obligacji Senior Notes zapadalnych w 2020 roku przed datą walnego zgromadzenia tj. 15 kwietnia. Oznacza to, że dywidenda prawdopodobnie wyniesie 0,59 PLN na akcję - poinformował PAP Tomasz Poźniak, dyrektor ds. relacji inwestorskich TVN.</p>
Toya	<p>Zarząd spółki Toya przyjął uchwałę w sprawie polityki dywidendowej, zgodnie z którą 40-60% zysku netto spółki ma trafić na wypłatę dywidendy. Zarząd proponuje, aby na dywidendę za 2012 trafiło 50% zysku - podała Toya w komunikacie.</p>
PGNiG, gaz łupkowy	<p>Do czasu zakończenia fazy poszukiwawczej wydatki firm poszukujących gazu z łupków mogą wynieść 250 mld PLN - szacują przedstawiciele organizacji zrzeszającej firmy wydobywcze. PGNiG spodziewa się, że pierwszą kopalnię uruchomi w 2015 roku, a Orlen Upstream liczy na pierwsze wydobywanie w 2016 roku. Minister skarbu zapowiada skorygowanie projektu ustawy o wydobywaniu węglowodorów tak, by nie stanowił bariery dla firm.</p> <p>PGNiG wciąż prowadzi rozmowy w sprawie pozyskania partnera zagranicznego do prac na koncesjach łupkowych. "Rozmawiamy cały czas, natomiast istotny z punktu widzenia inwestora zagranicznego jest ostateczny kształt otoczenia prawnego" - powiedziała PAP prezes PGNiG. Dodała, że rozmowy prowadzone są głównie z inwestorami z Ameryki Północnej.</p>
Hawe	<p>Hawe przekaże 8 kwietnia szacunkowe wyniki finansowe za 1Q'13.</p>
PRESTO	<p>Zarząd spółki Presto S.A. informuje, że została przygotowana i przyjęta prognoza wyniku finansowego na lata 2013-15, którą niniejszym podaje do publicznej wiadomości. Prognoza zakłada osiągnięcie następujących wyników: w roku 2013 przychodów ze sprzedaży netto na poziomie 13,98 mln zł, a zysku netto na poziomie 1,24 mln zł, w roku 2014 przychodów ze sprzedaży netto na poziomie 15,44 mln zł, a zysku netto na poziomie 1,93 zł i w roku 2015 przychodów ze sprzedaży netto na poziomie 14,38 mln zł, a zysku netto na poziomie 1,55 mln zł.</p>
4fun Media	<p>Zarząd 4fun Media rekomenduje wypłatę z zeszłorocznego zysku ok. 6,1 mln zł dywidendy, czyli 1,5 zł na akcję.</p>

Źródło: Dom Maklerski BDM S.A., spółki, PAP

INDEKSY I WSKAŹNIKI

indekсы giełdowe

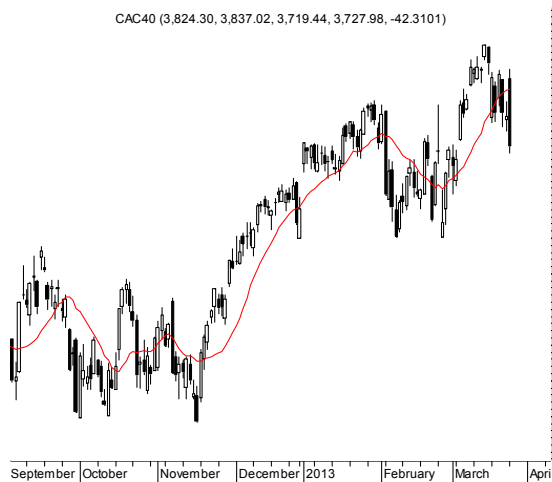
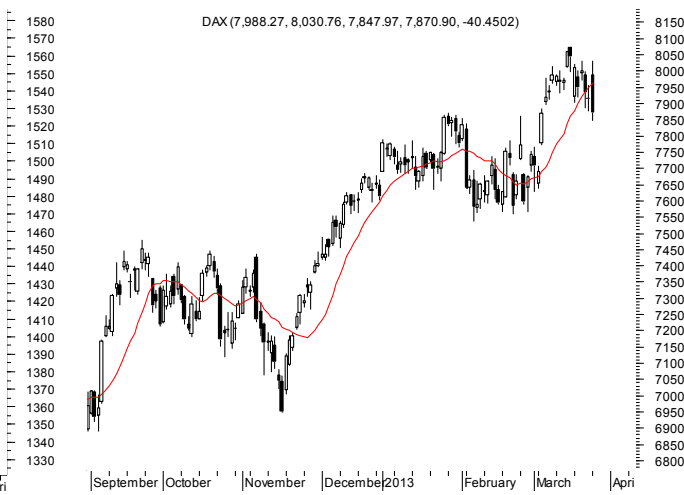
indeks/ticker	data	kurs	zmiana			
			1D	1M	3M	6M
Świat						
MSCI AC World	2013-03-25	358,8	-0,3%	2,1%	6,1%	8,1%
MSCI World	2013-03-25	1 432,3	-0,4%	2,8%	7,2%	8,9%
MSCI EM	2013-03-25	1 015,5	0,7%	-2,9%	-1,6%	2,7%
MSCI BRIC	2013-03-25	285,9	0,0%	-3,6%	-2,8%	2,6%
Europa Środkowa, Wschodnia i Południowa						
Polska WIG	2013-03-25	45 066,2	-1,1%	-3,7%	-6,1%	1,7%
Polska WIG20	2013-03-25	2 370,0	-1,3%	-4,7%	-9,4%	-1,8%
Polska mWIG40	2013-03-25	2 596,7	-0,8%	-1,0%	0,4%	10,2%
Polska sWIG80	2013-03-25	10 908,8	-0,1%	-1,2%	5,7%	11,6%
Węgry BUX	2013-03-25	17 999,1	-0,6%	-4,9%	-0,3%	-4,2%
Czechy PX	2013-03-25	980,6	-1,4%	-4,6%	-6,7%	0,4%
Bulgaria Sofix	2013-03-25	380,9	0,2%	-0,5%	15,1%	19,8%
Rosja Micex	2013-03-25	1 428,5	-0,9%	-5,0%	-3,0%	-3,2%
Rosja RTS (USD)	2013-03-25	1 458,8	-0,8%	-6,7%	-3,6%	-2,9%
Rumunia BET	2013-03-25	5 655,8	0,2%	1,7%	13,0%	17,5%
Turcja ISE 100	2013-03-25	82 452,0	0,4%	8,0%	6,7%	22,2%
Europa Zachodnia						
Euro Stoxx 50	2013-03-25	2 681,7	-1,2%	0,0%	0,5%	3,9%
W. Brytania FTSE 100	2013-03-25	6 392,8	-0,2%	0,9%	8,3%	11,0%
Francja CAC40	2013-03-25	3 770,3	-1,1%	0,4%	2,3%	6,7%
Niemcy DAX	2013-03-25	7 911,4	-0,5%	1,3%	3,1%	6,0%
Hiszpania IBEX 35	2013-03-25	8 329,5	-2,3%	-1,2%	-0,7%	1,3%
Holandia AEX	2013-03-25	350,7	-0,6%	2,5%	1,5%	5,0%
Szwecja OMX 30	2013-03-25	1 196,4	-0,1%	0,8%	9,2%	9,5%
Austria ATX	2013-03-25	2 421,7	-1,7%	-2,6%	-1,0%	11,6%
Ameryka Północna i Południowa						
USA DJIA	2013-03-25	14 512,0	-0,4%	5,0%	10,6%	8,8%
USA S&P500	2013-03-25	1 556,9	-0,3%	4,4%	9,3%	8,9%
USA Nasdaq Comp	2013-03-25	3 245,0	-0,3%	3,9%	7,7%	4,7%
Kanada S&P/TSX	2013-03-25	12 757,4	-0,6%	0,5%	3,3%	5,0%
Meksyk IPC	2013-03-25	42 686,7	0,5%	-1,3%	-1,3%	7,2%
Brazylia BOVESPA	2013-03-25	55 243,4	-0,7%	-3,1%	-10,1%	-9,3%
Argentyna Merval	2013-03-25	3 430,2	-0,7%	9,0%	22,2%	34,9%
Azja i Australia						
Japonia NIKKEI 225	2013-03-26	12 546,5	1,7%	7,7%	24,7%	39,3%
Hong Kong Hang Seng	2013-03-25	22 251,2	0,6%	-2,2%	-0,9%	8,2%
Chiny Shanghai Comp	2013-03-26	2 326,7	-0,1%	0,1%	5,1%	14,7%
Indie BSE30	2013-03-25	18 681,4	-0,3%	-3,2%	-2,8%	0,3%
Indonezja JKSE	2013-03-25	4 799,7	1,2%	1,7%	12,4%	13,4%
Izrael TA 25	2013-03-24	1 239,1	0,7%	2,4%	4,7%	6,9%
Korea Kospi	2013-03-26	1 977,7	1,5%	-1,6%	-0,2%	-0,7%
Australia S&P/ASX 200	2013-03-26	4 990,2	0,5%	-0,5%	9,5%	17,5%

Źródło: Bloomberg

pozostałe wskaźniki

indeks/ticker	data	kurs	zmiana			
			1D	1M	3M	6M
surowce						
Miedź LME 3M	2013-03-25	7 655,0	1,0%	-2,3%	-2,0%	-7,5%
Ropa WTI Crude	2013-03-25	94,8	1,2%	1,9%	2,5%	3,2%
Złoto Spot \$/oz	2013-03-25	1 603,0	-0,2%	-0,7%	-3,5%	-8,3%
Aluminium LME 3M	2013-03-25	1 947,0	1,0%	-4,4%	-6,2%	-7,5%
obligacje i rynek pieniężny						
Polska 5yr yield	2013-03-25	3,404	-1,1%	-7,0%	6,4%	-21,1%
Polska 10yr yield	2013-03-25	3,841	-3,1%	-5,0%	3,5%	-21,2%
Polska WIBOR 3M	2013-03-25	3,290	0,0%	-9,9%	-18,8%	-32,0%
Polska WIBOR 6M	2013-03-25	3,300	0,0%	-8,3%	-17,7%	-32,0%
USA 10yr yield	2013-03-25	1,920	-0,3%	2,1%	9,6%	19,3%
Niemcy 10yr yield	2013-03-25	1,327	-3,8%	-8,7%	-3,6%	-8,9%
Japonia 10yr yield	2013-03-25	0,563	-0,5%	-18,4%	-29,1%	-28,2%
Hiszpania 10yr yield	2013-03-25	4,959	2,1%	-7,6%	-5,7%	-18,2%
Irlandia 10yr yield						
Portugalia 10yr yield	2013-03-25	6,022	0,1%	-2,4%	-14,1%	-31,1%
Włochy 10yr yield	2013-03-25	3,827	-1,8%	0,6%	1,3%	-13,3%
CDS						
Belgia 5yr USD	2013-03-25	72,6	2,7%	-3,8%	-12,4%	-46,4%
Chiny 5yr USD	2013-03-25	67,0	1,1%	1,0%	12,9%	-15,6%
Francja 5yr USD	2013-03-25	76,1	5,2%	-7,7%	-17,2%	-37,8%
Grecja 5yr USD						
Hiszpania 5yr USD	2013-03-25	281,7	1,4%	-2,8%	-3,8%	-30,1%
Irlandia 5yr USD	2013-03-25	179,1	2,9%	0,4%	-17,6%	-42,6%
Japonia 5yr USD	2013-03-25	68,3	0,0%	-5,4%	-15,8%	-22,5%
Niemcy 5yr USD	2013-03-25	35,7	1,1%	-13,4%	-12,2%	-37,1%
Polska 5yr USD	2013-03-25	89,2	1,2%	-7,5%	7,8%	-28,8%
Portugalia 5yr USD	2013-03-25	384,4	0,5%	-4,5%	-13,9%	-27,6%
Rosja 5yr USD	2013-03-25	160,0	0,6%	4,2%	23,0%	1,4%
USA 5yr EUR	2013-03-25	37,6	0,4%	-9,1%	-1,3%	18,4%
W. Brytania 5yr USD	2013-03-25	44,8	0,8%	-8,3%	16,5%	-9,7%
Włochy 5yr USD	2013-03-25	283,8	1,4%	-2,3%	3,2%	-23,2%
kursy walut						
EUR/PLN	2013-03-25	4,166	-0,2%	0,0%	1,4%	0,4%
USD/PLN	2013-03-25	3,234	0,7%	1,3%	4,1%	0,2%
CHF/PLN	2013-03-25	3,414	-0,1%	-0,3%	0,4%	-0,5%
EUR/USD	2013-03-25	1,288	-0,9%	-1,3%	-2,6%	0,1%
USD/JPY	2013-03-25	94,040	-0,4%	2,5%	9,9%	20,9%

RYNKI ZAGRANICZNE



Wydział Analiz i Informacji Dom Maklerski BDM S.A.

ul. 3-go Maja 23, 40-096 Katowice, Tel.: 032 208 14 12, analizy@bdm.com.pl

Opracowanie ma charakter czysto informacyjny i zostało opracowane na podstawie informacji uznanych przez autorów za wiarygodne. Zawarte w nim komentarze są subiektywnymi poglądami autorów. Opracowanie i zawarte w nim komentarze nie są podstawą żadnej rekomendacji kupna bądź sprzedaży w rozumieniu obowiązującego prawa i nie powinny być tak interpretowane. Publikowanie w prasie lub w Internecie całości lub części opracowania wymaga zgody sporządzających raport.