

KONTRAKTY TERMINOWE NA WIG20

| Wyniki sesji: wtorek, 19 marca 2013 | | | | System: | | | |
|-------------------------------------|---------|--------|--------|--|--|--|--|
| | Wartość | zmiana | | | | | |
| Kurs otwarcia | 2 450 | -14 | -0,57% | Aktualna pozycja – krótka, sygnał otwarcia długiej- 2467 | | | |
| Kurs zamknięcia | 2 421 | -30 | -1,22% | Ostatnia zmiana sygnału z długiej na krótką 2464 | | | |
| Kurs min. | 2 418 | -17 | -0,70% | | | | |
| Kurs max. | 2 454 | -14 | -0,57% | | | | |
| Wolumen obrotu | 31 375 | -627 | -1,96% | Najbliższe poziomy oporu: 2487 2511 2537 2566 | | | |
| Otwarte pozycje | 108 018 | 3 175 | 3,03% | Najbliższe poziomy wsparcia: 2417 2400 2330 2280 | | | |



Powiedzenie "pewny jak w banku" nie straci sensu?

We wtorek wieczorem cypryjski parlament ostatecznie odrzucił projekt ustawy "opodatkowującej" depozyty. Był on warunkiem otrzymania 10 mld EUR pomocy dla tamtejszych banków. Informacja lekko pozytywnie wpłynęła na notowania EUR/USD i indeksy na Wall Street. Niemniej skutki tej decyzji trudno na ten moment ocenić. Małeńki Cypr sporo namieszał od weekendowego pomysłu wyjścia z kryzysu, który (przypomnijmy) trwa od blisko roku przez impas polityczny. Po zmianie władzy konsensus z "trojką" został osiągnięty kontrowersyjnym pomysłem konfiskaty majątku depozytariuszy, co miałyby dać ok. 6 mld EUR. Cały plan pomocowy jest więc warty ok. 16 mld EUR i w skali ostatnich bailoutów jest kwotą śmieszna. Problem jest jednak innej natury. Takie "opodatkowanie" depozytów podważa zaufanie do całego sektora. W systemie rezerw częściowych żaden bank nie przetrzyma masowych wypłat klientów. Pytanie, czy odrzucenie projektu ustawy pozwoliło to zaufanie przywrócić i kiedy otworzą banki? Inna kwestia to rozwiązanie problemu cypryjskich "banków zombi", które od paru miesięcy są na kropłowce z EBC? Najprościej pozwolić im zbankrutować, tak jak zrobiono w Islandii. Szkopuł w tym, że Cypr jest w strefie euro, a Islandia miała własną walutę. W grę nie wchodzi także pomoc państwa, tak jak w Irlandii, bo rządu na to nie stać. Dochody budżetowe Cypru to ok. 7 mld EUR, PKB 18 mld EUR, a banki potrzebują 16 mld EUR (na razie). Zgoda "trojki" na pełne sfinansowanie pomocy także wydaje się mało prawdopodobna. Wyborcy szybko wypomnieliby finansowanie rajy podatkowego, tudzież "pralni pieniędzy". Mamy więc pat. Może pomogą Rosjanie? Wracając do FW20, przez problemy Cypru kontrakt w 2 dni stracił 70 pkt i zatrzymał się w okolicy ostatniego dołka z lutego (2417 pkt). Sytuacja się skomplikowała. Niżej wsparciem jest poziom 2400 pkt i 2325 pkt. Dzisiaj w centrum uwagi będzie konferencja po posiedzeniu FOMC wraz z sesją pytań i nowymi projekcjami makroekonomicznymi. Niestety dla byków, Fed ma tutaj sporo do stracenia, no chyba że znowu zaskoczy?

Krystian Brymora

RYNEK AKCJI
Wyniki sesji: wtorek, 19 marca 2013

| Indeks | 52 tygodnie | | Kurs otwarcia | Kurs zamknięcia | Zmiana [%] | Kurs min. | Kurs max. | Zakres wahań | Wartość obrotów [mln PLN] |
|--------|-------------|-----------|---------------|-----------------|------------|-----------|-----------|--------------|---------------------------|
| | Kurs max. | Kurs min. | | | | | | | |
| WIG20 | 2 634,2 | 2 009,3 | 2 450,53 | 2 421,94 | -1,30% | 2 419,94 | 2 455,39 | 35,4 | 579,5 |
| sWIG80 | 11 280,6 | 8 975,7 | 11 181,84 | 11 135,62 | -0,49% | 11 093,90 | 11 183,26 | 89,4 | 28,6 |
| mWIG40 | 2 720,9 | 2 145,0 | 2 719,55 | 2 658,94 | -2,18% | 2 658,94 | 2 719,90 | 61,0 | 72,1 |
| WIG PL | 48 505,5 | 36 478,4 | 46 694,71 | 46 473,62 | -1,32% | 46 473,62 | 46 694,71 | 221,1 | - |
| WIG | 48 222,7 | 36 483,4 | 46 622,09 | 46 029,35 | -1,37% | 45 995,77 | 46 659,64 | 663,9 | 699,6 |

| Spółka | Cena [PLN] | Mkt Cap [mln PLN] | zmiana % | | | zmiana % względem WIG20 | | | | |
|---------------|------------|-------------------|----------|--------|--------|-------------------------|---------|--------|--------|--------|
| | | | dzienna | 1M | 3M | 6M | dzienna | 1M | 3M | 6M |
| ASSECOPOL | 43,60 | 3 619 | -1,8% | 2,6% | -4,8% | -4,0% | -0,5% | 3,5% | 1,8% | -5,4% |
| BANK HANDLOWY | 93,70 | 12 243 | -2,9% | 7,1% | -5,4% | 4,8% | -1,6% | 8,0% | 1,3% | 3,4% |
| BOGDANKA | 127,50 | 4 337 | 0,0% | -4,5% | -9,2% | 2,0% | 1,3% | -3,6% | -2,6% | 0,6% |
| BORYSZEW | 0,47 | 1 061 | 0,0% | -4,1% | -16,1% | -14,5% | 1,3% | -3,2% | -9,4% | -16,0% |
| BRE | 345,50 | 14 560 | -0,1% | 4,7% | 4,7% | 9,3% | 1,2% | 5,6% | 11,4% | 7,9% |
| EUROCASH | 53,50 | 7 382 | -3,0% | 5,9% | 14,8% | 40,1% | -1,7% | 6,8% | 21,4% | 38,6% |
| GTC | 8,30 | 2 651 | -2,1% | 4,0% | -13,4% | 10,7% | -0,8% | 4,9% | -6,7% | 9,2% |
| JSW | 95,80 | 11 248 | -0,4% | 2,5% | 4,7% | -1,3% | 0,9% | 3,3% | 11,3% | -2,8% |
| KERNEL | 58,00 | 4 622 | -4,0% | -14,8% | -15,3% | -7,4% | -2,7% | -13,9% | -8,7% | -8,9% |
| KGHM | 159,70 | 31 940 | -3,8% | -12,5% | -16,2% | 5,8% | -2,5% | -11,6% | -9,6% | 4,3% |
| LOTOS | 42,79 | 5 557 | -0,5% | 6,2% | 0,9% | 35,6% | 0,8% | 7,0% | 7,6% | 34,2% |
| PEKAO | 158,00 | 41 470 | -1,3% | -0,4% | -6,1% | -2,5% | 0,0% | 0,5% | 0,5% | -3,9% |
| PGE | 17,10 | 31 973 | -1,8% | 5,8% | -7,5% | -7,8% | -0,5% | 6,7% | -0,9% | -9,2% |
| PGNIG | 5,93 | 34 987 | -0,3% | 3,1% | 14,7% | 46,1% | 1,0% | 4,0% | 21,3% | 44,6% |
| PKNORLEN | 54,50 | 23 310 | 0,0% | 2,8% | 4,4% | 25,7% | 1,3% | 3,7% | 11,0% | 24,3% |
| PKOBP | 34,40 | 43 000 | -1,2% | -0,7% | -7,0% | -6,6% | 0,1% | 0,1% | -0,4% | -8,1% |
| PZU | 408,40 | 35 266 | 0,1% | 0,0% | -4,3% | 13,4% | 1,4% | 0,8% | 2,4% | 12,0% |
| SYNTHOS | 6,68 | 8 839 | -0,6% | 18,0% | 24,6% | 16,2% | 0,7% | 18,9% | 31,3% | 14,7% |
| TAURON | 4,53 | 7 939 | 0,7% | 5,1% | -0,9% | -11,0% | 2,0% | 6,0% | 5,7% | -12,4% |
| TPSA | 6,66 | 8 895 | -3,1% | -5,0% | -45,9% | -59,8% | -1,8% | -4,1% | -39,2% | -61,3% |

Komentarz po sesji
Cenę ponoszą giełdy w całej Europie

Wtorek to kolejny, trzeci już dzień z rządu spadków na warszawskim parkiecie. WIG oraz WIG20 traciły praktycznie od początku notowań. Ostatecznie WIG stracił dziś 1,37% natomiast WIG20 1,3%. Inwestorzy nie byli dziś skłonni do zakupów również na innych europejskich parkietach – w czasie dzisiejszej sesji francuski CAC40 stracił 1,2%, niemiecki DAX zniżył o 1% a brytyjski FTSE o 0,5%. Początek handlu na rynkach w USA także przebiegał pod dyktando byków – ok. 0,4 % traciły zarówno NASDAQ100 jak i S&P500. Spadki na rynkach są pochodną wydarzeń na Cyprze. Przykład problemów tego małego kraju świadczy o tym, że kryzys finansowy nie został jeszcze do końca zażegnany. W efekcie inwestorzy pozbywają się akcji. Dodatkowo na skutek wydarzeń na Cyprze traci również Euro. Ogłoszenie lepszych od oczekiwań odczytów wskaźnika ZEW z niemieckiej gospodarki – 48,5 wobec prognozy 47,9 punktów – nie powstrzymało fali spadków na giełdach w Europie. Wśród spółek z WIG20 zyskiwały dziś tylko Bogdanka, PZU i Tauron. Największe spadki zanotowały Kernel – kurs spadł o 4,55% oraz KGHM, którego akcje staniały dziś o 3,86%. Z technicznego punktu widzenia dzisiejsze spadki oznaczają definitywne zakończenie serii wzrostów na GPW zapoczątkowanej w drugiej połowie lutego.

Paweł Wojnicki

Komentarz przed sesją:
Awersja roślin

Wczorajsza sesja prawie w pełni należała do strony podaźowej. Z godziny na godzinę wykres blue chipów osuwał się coraz niżej i ostatecznie na zamknięciu zanotowaliśmy poziom 2421.94 pkt., tracąc 1,3% względem odniesienia. Wykres jest właściwie na otwartej drodze do sforsowania lokalnego minimum z 21.02.2013 (2407,65 pkt.) i ewentualnie dalej poziomu 2400 pkt. Opory dla ewentualnych wzrostów należy wyróżnić na pułapach 2439 pkt. i 2455pkt. We wtorek wszystkie ważniejsze europejskie indeksy zniżyły (CAC40, DAX, FTSE250) i na rynku dość mocno zagościła wzmrożona awersja do ryzyka. Na GPW szczególnie mocno odbija się to na KGHM (mglista dywidenda, niepewny capex, spadające ceny miedzi). Wydarzenia na Cyprze na pewno dość mocno zapadną inwestorom w pamięci i wydaje się, że widmo eskalacji cypryjskich ryzyk na inne kraje Eurolandu jest obecnie silnie dowożone. Jeśli dziś po sesji FOMC nie przedstawi pozytywnych danych to trudno może być o szybki zwrot na światowych rynkach akcji. Na rozstrzygnięcia całej sesji wpływ będą mieć dane makro z Europy i z Ameryki. O 10.30 na rynek napłynie odczyt stopy bezrobocia w Wielkiej Brytanii (7,8%), a o 12.00 poznamy liczbę wniosków o kredyt hipoteczny w USA. Z kolei o 13.30 wysłuchamy wystąpienia publicznego członka zarządu ECB (Jörg Asmussen). Dodatkowo w centrum zainteresowania inwestorów mogą znaleźć się ewentualne doniesienia z Włoch, związane z konsultacjami politycznymi ws. utworzenia nowego rządu. Konsultacje wystartują o godzinie 10:00 polskiego czasu. Biorąc pod uwagę poranne oscylujące wokół zera wartości kontraktów na zachodnioeuropejskie kontrakty należy spodziewać się dziś neutralnego rozpoczęcia sesji notowań ciągłych w Warszawie.

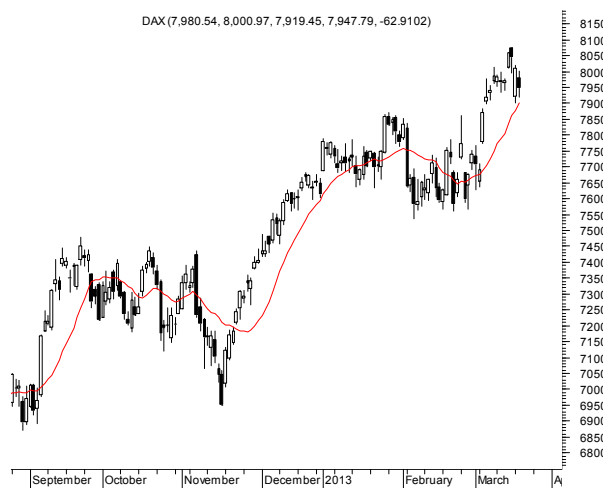
Krzysztof Zarychta

INFORMACJE ZE SPÓŁEK

| | |
|----------------------------|---|
| Action | Publikacja rocznego skonsolidowanego sprawozdania finansowego za rok 2012. Zysk netto osiągnięty w 2012r wyniósł 48,075 mln PLN co oznacza wzrost z wartości 34,398 mln PLN w roku 2011. Zysk na akcję za rok 2012 wynosi 2,93 PLN wobec 2,1 PLN w 2011r. |
| Getin Holding | Dnia 19.03.2013r Rada Nadzorcza pozytywnie zaopiniowała wniosek Zarządu w sprawie przeznaczenia części wypracowanego w roku 2012 zysku netto tj. kwoty 73,1 mln PLN na wypłatę dywidendy. Rada Nadzorcza zaakceptowała także rekomendację Zarządu aby pozostała część zysku za rok 2012 tj. kwotę 452,393 mln PLN przeznaczyć na kapitał zapasowy. |
| TVN | Zarząd postanowił zarekomendować dywidendę za 2012 rok w wysokości 0,72 zł na 1 akcję płatną w dniu 9 grudnia 2013 r. w przypadku gdy TVN zrealizuje refinansowanie obligacji Senior Notes o terminie zapadalności w 2017 r. ("obligacje Senior Notes") przed datą Walnego Zgromadzenia Akcjonariuszy lub 0,59 zł na 1 akcję płatną w dniu 8 maja 2013 r. w przypadku gdy Spółka nie zrealizuje refinansowania obligacji Senior Notes przed datą Walnego Zgromadzenia Akcjonariuszy. |
| Azoty Tarnów | Zarząd w dniu 19 marca 2013 roku podjął uchwałę w przedmiocie wystąpienia do Zwyczajnego Walnego Zgromadzenia z rekomendacją wypłaty dywidendy za rok 2012 w kwocie 101,17 mln PLN, co daje 1,02 PLN za 1 akcję. <i>BDM: Informacja negatywna. W swojej strategii Grupa zakładała, że będzie wypłacać 40-60% zysku w postaci dywidendy. Zaproponowana kwota 101,2 mln PLN oznacza, że spółka zarobiła w zeszłym roku 253-169 mln PLN, czyli znacznie poniżej oczekiwań (280-290 mln PLN, strata w 4Q'12 !), co powinno rozczarować rynek. Spółka wyniki opublikuje jutro 21 marca. Uważamy, że za dużą część rozczarowania będzie odpowiadał wynik Polic, gdzie podejrzewaliśmy pewne problemy z produkcją (dane GUS). Także ubiegłotygodniowa informacja o 50,25 mln PLN dywidendy nie rokuje dobrze przed opublikowaniem raportu. Strategia Tarnowa zakładała bowiem wypłatę do 100% ze spółek zależnych. Tymczasem oczekiwania co do całorocznego zysku Polic kształtują się na poziomie 80-90 mln PLN.</i> |
| Alior Bank | Zarząd informuje, że po uzyskaniu, w dniu 18 marca 2013 r. pozytywnej opinii Rady Nadzorczej, wniosek Zarządu w zakresie zarekomendowania Walnemu Zgromadzeniu podjęcia uchwały dotyczącej przeznaczenia zysku z działalności w roku obrotowym 2012 na pokrycie straty z lat ubiegłych oraz na zasilenie kapitału zapasowego Banku zostanie przedstawiony Zwyczajnemu Walnemu Zgromadzeniu do zaakceptowania. Tym samym Zarząd rekomenduje zaniechanie wypłaty dywidendy za rok 2012r. |
| Energoinstal | Zarząd informuje, że w dniu 19 marca 2013r. podjął uchwałę w sprawie przedłożenia Walnemu Zgromadzeniu Akcjonariuszy wniosku w przedmiocie podziału zysku netto wypracowanego w roku 2012. W przedmiotowej uchwale Zarząd postanowił rekomendować przeznaczenie części zysku netto za 2012r. w kwocie 5,4 mln PLN na wypłatę dywidendy akcjonariuszom to jest 0,30 PLN na każdą akcję a pozostałą kwotę w wysokości 5,214 mln PLN przeznaczyć na kapitał zapasowy Spółki. |
| BMP Media Investors | Publikacja wstępnych wyników finansowych za rok 2012. Spółka zakończyła rok obrotowy 2012 stratą w wysokości 1,7 mln EUR, podczas gdy w 2011 roku wypracowano zysk w wysokości 0,3 mln EUR. Wynik finansowy 2012 roku został obciążony odpisem aktualizującym wartość udziałów w Revotar AG w wysokości 2,4 mln EUR. Wynik na akcję wyniósł minus 0,09 EUR (rok poprzedni: 0,02 EUR zysku na jedną akcję). |
| Elektrobudowa | Zarząd proponuje wypłatę dywidendy za rok 2012 w wysokości 2 PLN na akcję. W sumie na wypłatę dywidendy dla akcjonariuszy ma być przeznaczonych 9,5 mln PLN. Rok wcześniej na dywidendy przeznaczono niecałe 19 mln PLN co przekładało się na wartość 4 PLN na akcję. |
| Elektrobudowa | Publikacja rocznego skonsolidowanego sprawozdania finansowego za 2012r. Przychody ze sprzedaży wzrosły do 1,029 mld PLN z 945 mln PLN rok wcześniej. Zysk operacyjny spadł do 43 mln PLN z 49 mln PLN w 2011r. Zysk netto wyniósł w 2012r 39,45 mln PLN wobec 37,9 mln PLN w 2011r. |
| Rynek miedzi | Ceny miedzi na giełdzie metali w Londynie rosną, podobnie jak innych metali przemysłowych, bo obecne poziomy notowań zachęcają inwestorów do zakupów - podają maklerzy. Miedź w dostawach trzymiesięcznych na LME w Londynie jest wyceniana na 7.592,25 USD za tonę, po wzroście o 0,8%. Miedź na giełdzie metali w Szanghaju w dostawach na czerwiec zdrożała o 0,8% do 55.350 juanów (8.909 USD). Na Comex w Nowym Jorku funt miedzi w dostawach na maj zdrożał o 0,6% do 3,4270 USD. Aluminium drożeje w środę o 0,2%, nikiel o 0,4%, a cynk zwiększył o 0,3% - podają maklerzy. We wtorek miedź na LME staniała do 7.486,25 USD za tonę i była najtańsza od 21 sierpnia 2012 r. |
| Budimex | Publikacja rocznego skonsolidowanego sprawozdania finansowego za 2012r. Przychody ze sprzedaży wzrosły w 2012r do 6,07 mld PLN wobec 5,52 mld PLN w roku 2011. Zysk netto zwiększył się do 185,9 mln PLN z wartości 75,59 mln PLN w roku 2011. Zysk na akcję wzrósł w 2012r do 7,28 PLN z 2,96 PLN osiągniętego rok wcześniej. |
| Stomil Sanok | Publikacja rocznego sprawozdania finansowego za rok 2012r. Przychody ze sprzedaży zwiększyły się do 648 mln PLN z 567 mln PLN osiągniętych w 2011r. Zysk netto zwiększył się do 46 mln PLN z 39,8 mln PLN rok wcześniej. |

Źródło: Dom Maklerski BDM S.A., spółki, PAP

RYNKI ZAGRANICZNE



Wydział Analiz i Informacji Dom Maklerski BDM S.A.

ul. 3-go Maja 23, 40-096 Katowice, Tel.: 032 208 14 12, analizy@bdm.com.pl

Opracowanie ma charakter czysto informacyjny i zostało opracowane na podstawie informacji uznanych przez autorów za wiarygodne. Zawarte w nim komentarze są subiektywnymi poglądami autorów. Opracowanie i zawarte w nim komentarze nie są podstawą żadnej rekomendacji kupna bądź sprzedaży w rozumieniu obowiązującego prawa i nie powinny być tak interpretowane. Publikowanie w prasie lub w Internecie całości lub części opracowania wymaga zgody sporządzających raport.