

KONTRAKTY TERMINOWE NA WIG20

Wyniki środa: środa, 13 marca 2013				System:	
	Wartość	zmiana			
Kurs otwarcia	2 484	1	0,04%	Aktualna pozycja – długa, sygnał otwarcia krótkiej- 2460	
Kurs zamknięcia	2 476	-8	-0,32%	Ostatnia zmiana sygnału z krótkiej na długą- 2456	
Kurs min.	2 468	-8	-0,32%		
Kurs max.	2 486	-6	-0,24%		
Wolumen obrotu	78 376	999	1,29%	Najbliższe poziomy oporu: 2511 2537 2566 2615	
Otwarte pozycje	134 391	-3 331	-2,42%	Najbliższe poziomy wsparcia: 2450 2417 2400 2330	



Czekając na rozliczenie

Środowa sesja na FW20 przebiegała pod znakiem lekkiej przewagi podaży. Na wykresie powstała trzecia z rzędu spadkowa czarna świeczka. Dzień zamknęliśmy na poziomie 2476 pkt, po spadku o 0,3%. LOP dla wszystkich serii wynosi 134 391 szt. Już w piątek przypada rozliczenie marcowej serii instrumentów pochodnych. Szczyt na FW20 przypadł dokładnie na początku roku (2664 pkt). Od tego czasu znajdujemy się w trendzie spadkowym. Być może dzień rozliczenia będzie dniem przełomu dla byków? Na najważniejszych europejskich indeksach (DAX, CAC40) wczorajsza sesja była w ostatecznym rozrachunku neutralna. Na Wall Street mimo minimalnych wzrostów (S&P500 +0,1%) nowych rekordów nie udało się ustanowić. Dziś rano nastroje na rynkach są pozytywne. Wzrost o 1,2% zanotował Nikkei225. Na lekkich plusach notowane są notowane kontrakty na S&P500 i DAX. Oporem na FW20 jest opadająca linia trendu poprowadzona przez lokalne szczyt ze stycznia i marca. Krótkoterminowego wsparcia można szukać przy wczorajszym minimum (2468 pkt). Trwa sezon publikacji wyników krajowych spółek. Przed sesją dane podało PGE. Strata netto za 4Q'12 (sygnalizowane wcześniej odpisy) jest nieco wyższa od oczekiwań. Spółka podała, że chce wypłacić 0,86 PLN dywidendy/akcję. Z danych makro mamy dziś m.in. wnioski o zasiłek dla bezrobotnych i inflację PPI w USA (13.30). Poznamy także krajowy odczyt inflacji konsumpcyjnej (14.00).

Krzysztof Pado

RYNEK AKCJI
Wyniki sesji: środa, 13 marca 2013

Indeks	52 tygodnie		Kurs otwarcia	Kurs zamknięcia	Zmiana [%]	Kurs min.	Kurs max.	Zakres wahań	Wartość obrotów [mln PLN]
	Kurs max.	Kurs min.							
WIG20	2 634,2	2 009,3	2 478,34	2 473,95	-0,34%	2 467,99	2 484,37	16,4	890,3
sWIG80	11 280,6	8 975,7	11 150,68	11 194,08	0,39%	11 113,52	11 194,08	80,6	28,2
mWIG40	2 695,0	2 145,0	2 692,46	2 687,66	-0,07%	2 678,29	2 692,46	14,2	104,7
WIG PL	48 505,5	36 478,4	47 264,83	47 235,72	-0,22%	47 129,96	47 264,83	134,9	-
WIG	48 222,7	36 483,4	46 969,17	46 888,37	-0,26%	46 765,82	47 028,37	262,6	1 068,9

Spółka	Cena [PLN]	Mkt Cap [mln PLN]	zmiana %			zmiana % względem WIG20				
			dzienna	1M	3M	6M	dzienna	1M	3M	6M
ASSECOPOL	44,97	3 733	-0,9%	4,5%	2,9%	-1,2%	-0,5%	3,7%	5,4%	-3,5%
BANK HANDLOWY	97,00	12 674	0,1%	7,3%	-2,8%	12,9%	0,4%	6,6%	-0,3%	10,5%
BOGDANKA	128,80	4 381	1,3%	-3,6%	-4,6%	4,7%	1,7%	-4,3%	-2,1%	2,4%
BORYSZEW	0,48	1 083	0,0%	2,1%	-11,1%	-9,4%	0,3%	1,4%	-8,6%	-11,8%
BRE	350,00	14 749	-0,2%	6,2%	6,1%	10,5%	0,1%	5,5%	8,5%	8,2%
GTC	8,67	2 769	1,3%	15,4%	-7,3%	22,1%	1,6%	14,7%	-4,8%	19,8%
JSW	95,80	11 248	0,7%	1,7%	6,4%	-0,6%	1,1%	1,0%	8,9%	-3,0%
KERNEL	62,00	4 940	-0,6%	-7,4%	-9,6%	-9,0%	-0,2%	-8,1%	-7,1%	-11,4%
KGHM	174,10	34 820	-0,3%	-7,3%	-8,7%	14,5%	0,0%	-8,0%	-6,2%	12,2%
LOTOS	43,32	5 626	-2,0%	14,1%	3,6%	45,1%	-1,6%	13,4%	6,1%	42,7%
PEKAO	159,30	41 811	0,2%	0,4%	-1,8%	-1,6%	0,5%	-0,3%	0,7%	-3,9%
PGE	17,00	31 786	-0,6%	0,1%	-7,1%	-8,6%	-0,2%	-0,6%	-4,6%	-10,9%
PGNIG	5,84	34 456	0,2%	3,0%	19,9%	43,1%	0,5%	2,3%	22,4%	40,8%
PKNORLEN	54,50	23 310	-1,6%	7,5%	10,1%	18,4%	-1,3%	6,8%	12,6%	16,1%
PKOBP	35,09	43 863	1,1%	-1,2%	-2,0%	-7,7%	1,5%	-1,9%	0,5%	-10,0%
PZU	414,80	35 819	-1,2%	2,4%	-1,2%	14,2%	-0,8%	1,7%	1,3%	11,8%
SYNTHOS	6,41	8 482	-0,5%	17,0%	14,5%	12,3%	-0,1%	16,3%	16,9%	9,9%
TAURON	4,65	8 149	-1,1%	2,0%	2,2%	-7,7%	-0,7%	1,3%	4,7%	-10,1%
TPSA	6,83	9 122	-2,6%	-2,4%	-43,0%	-59,3%	-2,2%	-3,1%	-40,6%	-61,7%
TVN	9,47	3 257	-3,4%	-0,4%	-5,3%	31,5%	-3,0%	-1,1%	-2,8%	29,2%

Komentarz po sesji
Tym razem PZU

Od początku roku co jakiś czas jedna z głównych spółek z WIG20 zaskakuje negatywnie inwestorów. Tym razem przykra niespodziankę rynkowi zrobiło PZU, które opublikowało niższy od oczekiwań rynkowych zysk netto za czwarty kwartał 2012 roku. Reakcja rynku była stonowana i walory zostały przecenione jedynie o 1,1%, a bardzo wysokie obroty wskazują na to, że sporo dużych graczy cały czas ma zamiar akumulować walory ubezpieczyciela. Pewien negatywny impuls na rynku z tej strony jednak powstał, a dodając do tego słabe zachowanie się spółek paliwowych i TPSA otrzymaliśmy otoczenie, w którym WIG20 od początku notowań systematycznie osuwał się na coraz niższe poziomy cenowe. Koło godziny 13 dotarliśmy do wsparcia 2470 punktów i tu indeks się zatrzymał aż do końca sesji. Dzień zakończyliśmy 0,3% przeceną przy 890 milionach obrotów przypadających na blue chips. Notowania jednak zupełnie nie zmieniły obrazu rynku - niezmiennie znajdujemy się powyżej wsparcia, co faworyzuje wariant wzrostowy i jednocześnie wciąż można mówić o rozczarowującej postawie popytu. Bilans ostatniego okresu jest taki, że mieliśmy jedną udaną sesję 5 marca a potem sześć kiepskich dni z rządu mimo akompaniamentu rekordów indeksów amerykańskich oraz przy bardzo mocnym parkiecie niemieckim. To nie jest dobra wiadomość dla byków, gdyż na giełdzie podobnie jak w przysłówiu piłkarskim niewykorzystane sytuacje często się mszczą.

Piotr Kaczmarek, CFA

Komentarz przed sesją:
Konsolidacja

Wczorajsza sesja przyniosła umiarkowany spadek prestiżowego indeksu warszawskiej giełdy. WIG20 stracił 0,34% i notuje obecnie wartość 2473,95 pkt. Tym samym kluczowe opory pozostają ważne i wynoszą 2500 pkt. i 2524 pkt. Wsparcia należy wyróżnić na pułapach 2450 pkt. i 2432 pkt. Niewiele zmieniło się wczoraj zza Oceanem, choć DJIA (+0,04%) poprawił swój rekord. S&P500 zyskał 0,13%, a Nasdaq Comp +0,09%. W Warszawie wykres blue chipów utknął w kilkusecyjnej konsolidacji i raczej trudno oczekiwać, że na rynku znajdzie się paliwo do porwania WIGu20 w górę. Amerykanie dzień za dniem śrubują swoje rekordy (niedługo do DJIA może dołączyć S&P500), a u nas wciąż brak woli do zwyżek. Z drugiej strony trudno jest wskazać wyraźnych faworytów wzrostu spośród prestiżowego indeksu, stąd najbardziej prawdopodobna wydaje się być kontynuacja męczącego trendu bocznego. Na rozstrzygnięcia całej dzisiejszej sesji wpływ mogą mieć dane makro z Ameryki. O 13.30 poznamy liczbę wniosków o zasiłek dla bezrobotnych w USA. Wartość prognozy to 350 tys. Następnie, bo o 14.00, wysłuchamy wystąpienia publicznego członka zarządu Fed (Sarah Bloom Raskin). Przed sesją poznaliśmy wyniki PGE. Strata netto PGE przypisana akcjonariuszom jednostki dominującej w 4Q'12 wyniosła 420,1 mln PLN. Konsensus uwzględniający zapowiedziane wcześniej przez spółkę zdarzenia jednorazowe, zakładał 285 mln PLN straty netto. Biorąc pod uwagę poranne rosnące wartości kontraktów na zachodnioeuropejskie indeksy należy spodziewać się dziś pozytywnego rozpoczęcia sesji notowań ciągłych w Warszawie.

Krzysztof Zarychta

INFORMACJE ZE SPÓŁEK

Ulma	Ulma liczy na powtórzenie wyników z 2012 roku, choć jest to cel ambitny. Zdaniem prezesa spółki, początek 2013 roku jest totalnym załamaniem, tendencja jest identyczna jak w końcu 2012 roku. Spółka szacuje, że nakłady inwestycyjne w 2013 r. wyniosą kilkanaście mln PLN i będą wynikały głównie z rozwoju sektora energetycznego (m.in. inwestycje w rusztowania modułowe). Zdaniem prezesa spółki dywidenda pozostaje kwestią otwartą.
PKN Orlen	Związki zawodowe PKN Orlen zapowiadają spór zbiorowy ws. podwyżek płac. W wydanym w piątek zarządzeniu, podpisanym przez prezesa PKN Orlen Jacka Krawca, ustalono, że wskaźnik wzrostu wynagrodzeń zasadniczych w 2013 r. wyniesie 0%, a wysokość nagród indywidualnych, które mają być uzależnione od wyników oceny rocznej pracownika, wyniesie średnio 1 tys. PLN.
Ferro	Ferro chce utrzymać w 2013 r. przychody i marże na poziomie z 2012r. Zarząd spółki zastanawia się, czy zysk za 2012 r. przeznaczyć na dywidendę, czy na zmniejszenie zadłużenia. Zdaniem władz spółki, rok 2013 będzie kolejnym trudnym okresem. W Polsce spółka nie wyklucza, że przychody będą słabsze. Na rynku czeskim Ferro oczekuje stabilizacji. Rumunia i rynki eksportowe mają wg spółki potencjał wzrostowy, ale jednocyfrowy.
Voxel	Voxel w 2013 roku planuje inwestycje za 25 mln PLN i liczy na pozyskanie 12,7 mln PLN z emisji akcji. Od kwietnia br. Voxel powinien rozpocząć komercyjną sprzedaż radiofarmaceutyków (FDG) i ma to pozytywnie wpłynąć na rentowność. Prezes Voxela Jacek Liszka ocenia, że prognozy spółki na 2013 rok są ambitne, ale realne do zrealizowania przez spółkę. Prognoza na 2013 rok zakłada wypracowanie 127,1 mln PLN przychodów, 32,9 mln PLN EBITDA oraz 22 mln PLN zysku operacyjnego. Władze spółki liczą, że w 2015 r. przychody Voxela powinny przekroczyć 200 mln PLN. Alteris, spółka zależna Voxela, w 2013 roku powinna sprzedać 3 systemy HIS (Szpitalne Systemy Informacyjne) oraz 3 roboty apteczne Uni Dose.
Magellan	Magellan planuje utrzymanie w 2013 roku dotychczasowego tempa rozwoju, liczy ponadto na wzrost rentowności netto, która będzie wynikała ze spadku bazowych stóp procentowych. Spółka nadal analizuje ekspansję zagraniczną.
GPW	Zdaniem prezesa, jeśli zapadnie decyzja o skróceniu sesji giełdowej, to prawdopodobnie nastąpi to w momencie uruchomienia systemu transakcyjnego UTP, czyli 15 kwietnia. Prezes GPW powiedział, że nie jest przekonany do sensowności zakupu 33,3% akcji KDPW, które w przyszłości chce sprzedać Skarb Państwa.
Cinema City	Spółka podała wyniki za 2012 rok. <i>BDM: Dane są bardzo zbieżne z naszymi założeniami z ostatniego raportu analitycznego i podtrzymujemy nasze zalecenie Akumuluj. Przychody spółki wyniosły 280.7 mln EUR, wynik EBITDA wzrósł do 60.2mln EUR, EBIT był równy 29.7 mln EUR, a zysk netto osiągnął poziom 24.8 mln EUR. W naszych założeniach liczyliśmy, że EBITDA będzie na poziomie 60.3 mln EUR, a wynik, netto 24.8 mln EUR.</i>
Bank BPH	Bank opublikował dane za 2012 rok. <i>BDM: Wyniki oceniamy dobrze. Na poziomie wyniku przewidywania rezultaty okazały się lepsze niż konsens. Bank zanotował też niższe koszty. Tym samym wynik netto znacznie przewyższył konsensus rynkowy.</i>
PGE	PGE podało wyniki a 2012 rok. Spółka już wcześniej ostrzegała, że będą one obciążone odpisami! Dlatego strata netto przypisana akcjonariuszom jednostki dominującej w 4Q'12 wyniosła 420,1 mln PLN. Zarząd spółki zaproponował też niższą niż rynkowe oczekiwania dywidendę na poziomie 0.86 PLN/akcję.

Źródło: Dom Maklerski BDM S.A., spółki, PAP

Wydział Analiz i Informacji Dom Maklerski BDM S.A.

ul. 3-go Maja 23, 40-096 Katowice, Tel.: 032 208 14 12, analizy@bdm.com.pl

Opracowanie ma charakter czysto informacyjny i zostało opracowane na podstawie informacji uznanych przez autorów za wiarygodne. Zawarte w nim komentarze są subiektywnymi poglądami autorów. Opracowanie i zawarte w nim komentarze nie są podstawą żadnej rekomendacji kupna bądź sprzedaży w rozumieniu obowiązującego prawa i nie powinny być tak interpretowane. Publikowanie w prasie lub w Internecie całości lub części opracowania wymaga zgody sporządzających raport.

INDEKSY I WSKAŹNIKI

indekсы giełdowe

indeks/ticker	data	kurs	zmiana			
			1D	1M	3M	6M
Świat						
MSCI AC World	2013-03-13	360,8	-0,3%	1,1%	7,4%	8,7%
MSCI World	2013-03-13	1 433,3	-0,2%	1,4%	8,3%	8,9%
MSCI EM	2013-03-13	1 057,7	-0,8%	-1,4%	1,0%	7,5%
MSCI BRIC	2013-03-13	298,9	-1,3%	-2,8%	1,4%	7,7%
Europa Środkowa, Wschodnia i Południowa						
Polska WIG	2013-03-13	47 010,4	-0,3%	1,0%	0,5%	8,9%
Polska WIG20	2013-03-13	2 482,4	-0,3%	0,1%	-1,8%	5,1%
Polska mWIG40	2013-03-13	2 689,5	-0,1%	4,3%	4,2%	18,1%
Polska sWIG80	2013-03-13	11 150,9	0,4%	1,6%	8,7%	19,1%
Węgry BUX	2013-03-13	18 680,9	-1,1%	-4,0%	3,7%	0,5%
Czechy PX	2013-03-13	1 023,5	-0,7%	0,7%	1,5%	6,7%
Bulgaria Sofix	2013-03-13	388,2	-1,5%	-7,3%	15,5%	19,3%
Rosja Micex	2013-03-13	1 496,4	-0,4%	-2,7%	2,3%	2,2%
Rosja RTS (USD)	2013-03-13	1 531,1	-0,7%	-5,1%	2,1%	3,7%
Rumunia BET	2013-03-13	5 721,8	0,1%	4,4%	18,7%	16,1%
Turcja ISE 100	2013-03-13	83 347,5	-0,9%	6,0%	7,4%	22,9%
Europa Zachodnia						
Euro Stoxx 50	2013-03-13	2 711,9	-0,3%	1,8%	3,4%	7,4%
W. Brytania FTSE 100	2013-03-13	6 510,6	-0,3%	2,4%	10,3%	13,3%
Francja CAC40	2013-03-13	3 840,0	-0,1%	3,7%	5,5%	10,3%
Niemcy DAX	2013-03-13	7 966,1	0,1%	3,4%	5,1%	9,0%
Hiszpania IBEX 35	2013-03-13	8 532,3	-0,4%	2,3%	7,3%	8,9%
Holandia AEX	2013-03-13	352,1	0,0%	1,8%	2,7%	6,0%
Szwecja OMX 30	2013-03-13	1 208,5	0,2%	2,1%	11,0%	11,6%
Austria ATX	2013-03-13	2 509,1	-0,6%	2,3%	5,3%	17,0%
Ameryka Północna i Południowa						
USA DJIA	2013-03-13	14 450,1	0,1%	3,6%	10,5%	8,3%
USA S&P500	2013-03-13	1 552,5	0,2%	2,5%	10,1%	7,7%
USA Nasdaq Comp	2013-03-13	3 242,3	0,1%	1,6%	8,8%	3,8%
Kanada S&P/TSX	2013-03-13	12 878,6	-1,0%	0,0%	4,5%	4,7%
Meksyk IPC	2013-03-13	43 965,4	-1,6%	-1,8%	0,8%	7,0%
Brazylia BOVESPA	2013-03-13	58 208,6	-1,4%	-1,7%	-3,3%	-7,4%
Argentyna Merval	2013-03-13	3 386,5	2,2%	4,6%	32,8%	38,5%
Azja i Australia						
Japonia NIKKEI 225	2013-03-14	12 239,7	-0,6%	8,9%	25,9%	37,3%
Hong Kong Hang Seng	2013-03-13	22 556,7	-1,4%	-2,8%	0,6%	12,9%
Chiny Shanghai Comp	2013-03-13	2 264,0	-1,0%	-6,9%	9,8%	7,6%
Indie BSE30	2013-03-13	19 362,6	-1,0%	-1,2%	0,8%	7,8%
Indonezja JKSE	2013-03-13	4 835,4	-0,4%	5,8%	12,0%	16,3%
Izrael TA 25	2013-03-13	1 240,8	-0,1%	1,2%	0,7%	9,4%
Korea Kospi	2013-03-14	1 999,7	0,3%	1,2%	-0,1%	2,5%
Australia S&P/ASX 200	2013-03-14	5 092,4	-0,5%	3,2%	13,0%	20,8%

Źródło: Bloomberg

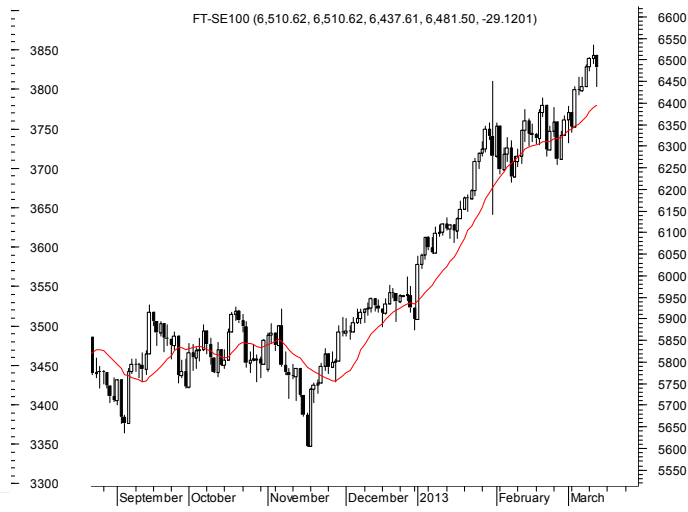
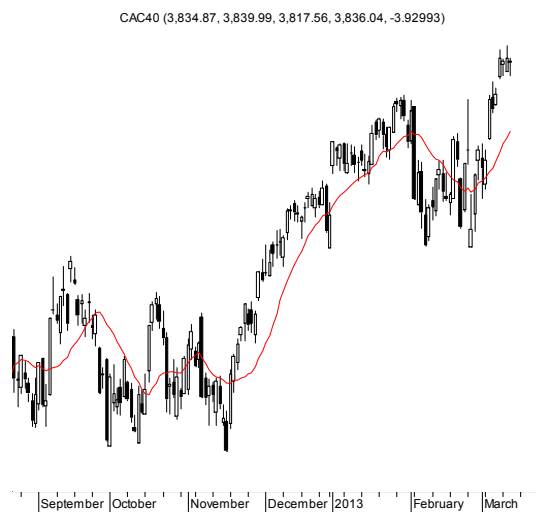
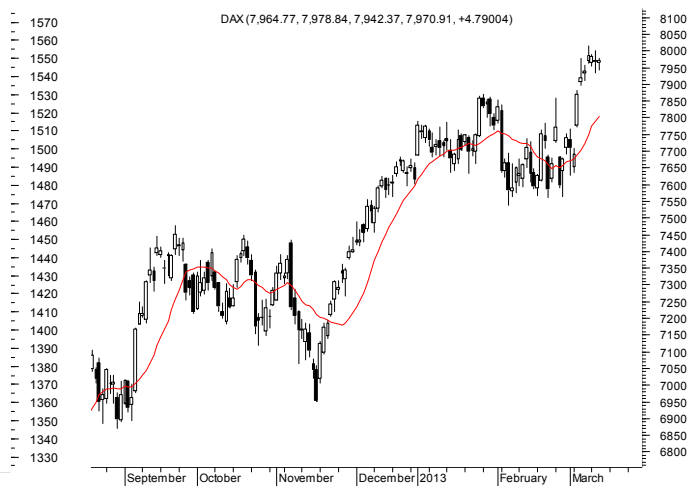
pozostałe wskaźniki

indeks/ticker	data	kurs	zmiana			
			1D	1M	3M	6M
surowce						
Miedź LME 3M	2013-03-13	7 830,0	0,9%	-4,8%	-3,0%	-3,0%
Ropa WTI Crude	2013-03-13	92,5	0,0%	-5,5%	4,7%	-8,0%
Złoto Spot \$/oz	2013-03-13	1 589,5	-0,2%	-2,8%	-6,3%	-10,4%
Aluminium LME 3M	2013-03-13	1 981,5	1,5%	-7,5%	-6,8%	-5,7%
obligacje i rynek pieniężny						
Polska 5yr yield	2013-03-13	3,519	-1,3%	-2,8%	4,4%	-18,0%
Polska 10yr yield	2013-03-13	3,994	-0,7%	-2,1%	2,1%	-17,5%
Polska WIBOR 3M	2013-03-13	3,360	0,0%	-9,2%	-19,2%	-30,7%
Polska WIBOR 6M	2013-03-13	3,380	0,0%	-7,7%	-18,0%	-30,5%
USA 10yr yield	2013-03-13	2,021	0,3%	1,2%	18,8%	8,3%
Niemcy 10yr yield	2013-03-13	1,481	0,0%	-9,9%	9,9%	-13,2%
Japonia 10yr yield	2013-03-13	0,633	-1,4%	-17,6%	-14,1%	-21,3%
Hiszpania 10yr yield	2013-03-13	4,726	-0,7%	-9,2%	-12,5%	-16,1%
Irlandia 10yr yield						
Portugalia 10yr yield	2013-03-13	5,927	-0,7%	-6,2%	-18,1%	-26,6%
Włochy 10yr yield	2013-03-13	3,916	-0,8%	5,5%	-0,9%	-9,4%
CDS						
Belgia 5yr USD	2013-03-13	69,2	-0,2%	-9,0%	-14,5%	-38,0%
Chiny 5yr USD	2013-03-13	63,0	1,6%	-0,8%	6,2%	-20,6%
Francja 5yr USD	2013-03-13	70,5	0,2%	-18,4%	-20,8%	-27,9%
Grecja 5yr USD						
Hiszpania 5yr USD	2013-03-13	264,7	3,2%	3,0%	-9,9%	-22,7%
Irlandia 5yr USD	2013-03-13	166,9	4,1%	1,0%	-24,2%	-42,0%
Japonia 5yr USD	2013-03-13	62,2	6,1%	-13,8%	-9,7%	-8,9%
Niemcy 5yr USD	2013-03-13	35,0	0,4%	-17,4%	-8,9%	-28,8%
Polska 5yr USD	2013-03-13	87,5	0,0%	-5,0%	6,1%	-20,0%
Portugalia 5yr USD	2013-03-13	367,6	-0,3%	-3,9%	-18,1%	-19,1%
Rosja 5yr USD	2013-03-13	140,7	0,0%	0,1%	4,6%	12,0%
USA 5yr EUR	2013-03-13	37,6	-0,6%	-8,9%	0,5%	25,2%
W. Brytania 5yr USD	2013-03-13	45,0	-0,5%	-11,5%	19,6%	4,3%
Włochy 5yr USD	2013-03-13	274,5	3,3%	15,3%	0,8%	-11,2%

kursy walut

EUR/PLN	2013-03-13	4,139	-0,1%	-0,9%	1,5%	1,9%
USD/PLN	2013-03-13	3,191	0,3%	1,9%	3,0%	3,2%
CHF/PLN	2013-03-13	3,353	-0,1%	-1,1%	-0,7%	0,5%
EUR/USD	2013-03-13	1,297	-0,4%	-2,8%	-1,5%	-1,2%
USD/JPY	2013-03-13	96,060	0,1%	3,2%	15,0%	22,5%

RYNKI ZAGRANICZNE



Wydział Analiz i Informacji Dom Maklerski BDM S.A.

ul. 3-go Maja 23, 40-096 Katowice, Tel.: 032 208 14 12, analizy@bdm.com.pl

Opracowanie ma charakter czysto informacyjny i zostało opracowane na podstawie informacji uznanych przez autorów za wiarygodne. Zawarte w nim komentarze są subiektywnymi poglądami autorów. Opracowanie i zawarte w nim komentarze nie są podstawą żadnej rekomendacji kupna bądź sprzedaży w rozumieniu obowiązującego prawa i nie powinny być tak interpretowane. Publikowanie w prasie lub w Internecie całości lub części opracowania wymaga zgody sporządzających raport.