

KONTRAKTY TERMINOWE NA WIG20

| Wyniki sesji: wtorek, 19 lutego 2013 | | | | System: | |
|--------------------------------------|---------|--------|---------|--|--|
| | Wartość | zmiana | | | |
| Kurs otwarcia | 2 492 | 2 | 0,08% | Aktualna pozycja – krótka, sygnał otwarcia długiej- 2490 | |
| Kurs zamknięcia | 2 485 | -7 | -0,28% | Ostatnia zmiana sygnału z długiej na krótką- 2584 | |
| Kurs min. | 2 481 | -5 | -0,20% | | |
| Kurs max. | 2 507 | 10 | 0,40% | | |
| Wolumen obrotu | 31 811 | 19 120 | 150,66% | Najbliższe poziomy oporu: 2537 2566 2615 2664 | |
| Otwarte pozycje | 124 249 | 1 386 | 1,13% | Najbliższe poziomy wsparcia: 2460 2400 2330 2300 | |



Intrygująca dychotomia

We wtorek na nic zdało się zewnętrzne wzmocnienie (DAX +1,6%) czy dobre dane makro (ZEW 48,2 vs 35 pkt. oczek.), także z polskiej gospodarki (produkcja przemysłowa +0,3% vs -3,2% r/r). FW20, po całkiem niezłej pierwszej części sesji (max 2507 pkt) ostatecznie stracił 0,3% i zakończył na 2485 pkt. Inwestorzy nie zareagowali nawet na mocny start notowań na Wall Street. Szeroki S&P500 ruszył od samego początku do góry, by zakończyć 0,7% wzrostem na 1530,9 pkt. Trudno wskazywać czynniki tej euforii. Trwa już ona siódmy tydzień z rzędu. Nastroje są optymistyczne, strachu nie ma, a na wykresie straszą niedźwiedzie dywergencje. Silnej korekty jednak nie uda się uniknąć. Na razie brak czynników strachu mogących ją spowodować. Tak jak wskazywałem, takim może być powracający temat "fiscal cliff". Rynek już sobie o nim przypomniał (1 marca), ale nie zakłada problemów. Dla przypomnienia w końcu grudnia ubiegłego roku indeksy amerykańskie spadały na wieść o problemach z kompromisem w Kongresie, a mniej płynne giełdy notowały wzrost, by szczyt osiągnąć tuż po uniknięciu problemu. Teraz sytuacja zupełnie się odwróciła i rozwój wypadków może być podobny do tego z grudnia, ale w odwrotnym kierunku. Uzasadnienie obecnej słabości GPW jest bowiem równie ciężkie jak euforii na Wall Street. Inna sprawa, to fakt nieuniknionej korekty amerykańskiego rynku. To jaka może być przecena pokazała giełda w Szanghaju. Po powrocie z długiego odpoczynku (świętowanie roku węża) tamtejszy B-Shares stracił w dwa dni ponad 5% i jest to bodajże najgorsze otwarcie nowego roku w Chinach w historii.

Krystian Brymora

RYNEK AKCJI

Wyniki sesji: wtorek, 19 lutego 2013

| Indeks | 52 tygodnie | | Kurs otwarcia | Kurs zamknięcia | Zmiana [%] | Kurs min. | Kurs max. | Zakres wahań | Wartość obrotów [mln PLN] |
|--------|-------------|-----------|---------------|-----------------|------------|-----------|-----------|--------------|---------------------------|
| | Kurs max. | Kurs min. | | | | | | | |
| WIG20 | 2 634,2 | 2 009,3 | 2 476,62 | 2 477,19 | 0,05% | 2 470,95 | 2 493,83 | 22,9 | 503,4 |
| sWIG80 | 11 280,6 | 8 975,7 | 11 127,39 | 11 119,72 | 0,27% | 11 094,60 | 11 128,36 | 33,8 | 32,5 |
| mWIG40 | 2 648,7 | 2 145,0 | 2 581,34 | 2 566,72 | -0,53% | 2 562,79 | 2 583,10 | 20,3 | 117,2 |
| WIG PL | 48 505,5 | 36 478,4 | 46 848,18 | 46 652,19 | -0,03% | 46 652,19 | 46 848,18 | 196,0 | - |
| WIG | 48 222,7 | 36 483,4 | 46 524,73 | 46 490,89 | -0,04% | 46 410,65 | 46 728,06 | 317,4 | 711,7 |

| Spółka | Cena [PLN] | Mkt Cap [mln PLN] | zmiana % | | | | zmiana % względem WIG20 | | | |
|---------------|------------|-------------------|----------|--------|--------|--------|-------------------------|--------|--------|--------|
| | | | dzienna | 1M | 3M | 6M | dzienna | 1M | 3M | 6M |
| ASSECOPOL | 43,10 | 3 577 | -0,1% | -6,3% | 3,0% | -3,6% | -0,1% | -2,6% | 0,0% | -12,1% |
| BANK HANDLOWY | 88,65 | 11 583 | -0,5% | -8,7% | -3,7% | 9,4% | -0,6% | -5,1% | -6,8% | 0,9% |
| BOGDANKA | 134,00 | 4 558 | -1,3% | -3,2% | -0,7% | 8,1% | -1,4% | 0,4% | -3,7% | -0,5% |
| BORYSZEW | 0,50 | 1 128 | 2,0% | -12,3% | -2,0% | 0,0% | 2,0% | -8,6% | -5,0% | -8,6% |
| BRE | 332,00 | 13 991 | 0,3% | 3,6% | 7,9% | 6,8% | 0,3% | 7,3% | 4,9% | -1,8% |
| GTC | 8,10 | 2 587 | -0,2% | -15,2% | 2,5% | 32,8% | -0,3% | -11,5% | -0,5% | 24,2% |
| JSW | 97,35 | 11 430 | -0,3% | 5,0% | 15,3% | 9,2% | -0,3% | 8,7% | 12,3% | 0,6% |
| KERNEL | 68,90 | 5 490 | 0,6% | 9,5% | 5,5% | -7,0% | 0,5% | 13,2% | 2,5% | -15,6% |
| KGHM | 186,00 | 37 200 | -0,7% | -1,1% | 2,2% | 38,3% | -0,7% | 2,6% | -0,8% | 29,7% |
| LOTOS | 40,30 | 5 234 | 2,3% | 0,8% | 13,8% | 51,2% | 2,2% | 4,4% | 10,8% | 42,7% |
| PEKAO | 158,80 | 41 680 | -0,2% | -6,6% | 2,1% | 1,1% | -0,2% | -2,9% | -1,0% | -7,4% |
| PGE | 17,19 | 32 141 | -0,2% | -9,4% | -3,9% | -6,1% | -0,3% | -5,7% | -6,9% | -14,6% |
| PGNIG | 5,70 | 33 630 | -0,5% | 0,7% | 33,5% | 39,0% | -0,6% | 4,4% | 30,5% | 30,5% |
| PKNORLEN | 53,30 | 22 797 | 4,6% | 5,8% | 14,8% | 42,9% | 4,6% | 9,4% | 11,8% | 34,3% |
| PKOBP | 34,93 | 43 663 | -1,2% | -3,7% | -1,0% | 0,4% | -1,3% | 0,0% | -4,1% | -8,2% |
| PZU | 412,80 | 35 646 | 0,8% | 2,4% | 6,1% | 15,1% | 0,7% | 6,1% | 3,1% | 6,6% |
| SYNTHOS | 5,67 | 7 503 | -0,2% | 9,5% | 10,7% | -3,1% | -0,2% | 13,2% | 7,7% | -11,6% |
| TAURON | 4,53 | 7 939 | -1,7% | -7,6% | 6,3% | -4,6% | -1,8% | -3,9% | 3,3% | -13,2% |
| TPSA | 7,13 | 9 523 | -2,3% | -44,1% | -40,3% | -57,2% | -2,4% | -40,4% | -43,3% | -65,7% |
| TVN | 9,58 | 3 294 | -0,7% | -3,2% | 29,6% | 21,6% | -0,8% | 0,5% | 26,6% | 13,0% |

Komentarz po sesji

Bykom brak sił

Dzisiejszą sesję rozpoczęliśmy od symbolicznego wzrostu prestiżowego indeksu warszawskiej giełdy. WIG20 zyskał 0,02% notując wartość 2476.62 pkt. Po tak niemrawym początku giełdowe byki szybko przechwyciły jednak inicjatywę, a wykres blue chipsów dynamicznie zaczął piąć się w górę. Około godziny 11.00 indeks ustanowił dzienne maksimum na linii 2493.83 pkt. Poprawa sentymentu była reakcją na znacznie lepszy od prognoz odczyt niemieckiego indeksu instytutu ZEW, który wyniósł 48 pkt. wobec oczekiwań równych 35 pkt. Niestety kupującym nie wystarczyło paliwa do kontynuacji ruchu na północ i od tego momentu do głosu coraz wyraźniej zaczęła dochodzić strona podażowa. Po kilkugodzinnej konsolidacji (wokół poziomu 2488 pkt.), około 14.00, wykres WIGu20 zaczął osuwać się w dół. Kupującym nie pomógł nawet opublikowany przez GUS odczyt zmiany produkcji przemysłowej w Polsce za styczeń, który okazał się lepszy od oczekiwań (0,3% vs. prognoza równa -3,15%). Wydaje się, że pogorszenie szerokiego sentymentu mogło mieć związek z napływającymi na rynek plotkami o możliwym obniżeniu ratingu Wielkiej Brytanii z obecnego poziomu AAA. Pod koniec dnia handlu spadki przybrały na sile (sprzedającym pomógł słaby odczyt amerykańskiego indeksu rynku nieruchomości – NAHB (46 pkt. vs. prognoza równa 48 pkt.)), a ostatecznie WIG20 zakończył wtorkowe notowania na poziomie 2477.19 pkt., zyskując względem wczorajszego zamknięcia jedynie 0,05%. Najmocniej rosły dziś akcje: PKN Orlen (+4,61%), Lotosu (2,28%) oraz Boryszewa (+2,04%). Po przeciwnej stronie rynku znalazły się papiery: TPSA (-2,33%), Tauronu (-1,74%) i Bogdanki (-1,33%). Obroty wyniosły 503 mln PLN.

Krzysztof Zarychta

Komentarz przed sesją:

Byki są w Stanach, nie w Polsce

Oglądanie mocnego wzrostu DAXa, ciągłych rekordów w Stanach (w tym historycznych szerokiego rynku) wraz z jednoczesną obserwacją słabej GPW jest dla wielu inwestorów zadaniem bardzo frustrującym i wczorajsza sesja była tego doskonałym przykładem. Jedynym czynnikiem zewnętrznym, który przeszkadzał naszemu parkietowi były spadki cen miedzi i srebra, które zaszkodziły notowaniom KGHM, natomiast bardzo wiele innych czynników sprzyjało bykom i te ponownie nie skorzystały z okazji. To była kolejna słaba sesja pokazująca małą aktywność kupujących i wystarczyła jedynie lekka presja podaży na kilku blue chips, byśmy z trudnością zakończyli notowania powyżej zera. Być może gdy w końcu popyt na naszym rynku się przebudzi będziemy gonić świat w podwójnym tempie i życzyłbym tego wszystkim inwestorom, lecz póki nie zobaczymy mocnego wzrostu WIG20 powyżej 2520 punktów z wysokimi obrotami, do rynku należy podchodzić sceptycznie. Dzięki wysokiemu zamknięciu w USA i zwyżce EURUSD nastroje zewnętrzne dziś rano pozostają bardzo dobre, zatem ponownie można trzymać kciuki za to, by byki wreszcie przebudziły się z trwającego od początku roku letargu. W kalendarzu makro nie mamy dziś bardzo ważnych odczytów, najważniejsze będą publikowane o 14:30 dane z amerykańskiego rynku nieruchomości, gdzie wczoraj zawiódł indeks NAHB.

Piotr Kaczmarek, CFA

INFORMACJE ZE SPÓŁEK

ZA Tarnów ZA Puławy

ZA Tarnów wzywa do sprzedaży 16,3% akcji ZA Puławy po 132,6 PLN/akcję. W wyniku wezwania Tarnów chce mieć 19.115.000 akcji ZA Puławy, czyli 100% na WZA. Zapisy na akcje będą przyjmowane od 7 marca do 8 kwietnia 2013 roku.

ZA Tarnów zastanowią się nad wycofaniem papierów Puław z obrotu na GPW, jeśli zainteresowanie wezwaniem ze strony akcjonariuszy będzie duże.

Asseco Poland

Oferta Asseco Poland okazała się najkorzystniejsza w czterech częściach przetargu na modernizację istniejących oraz wdrożenie nowych systemów informatycznych w zakładach opieki zdrowotnej podległych samorządowi województwa łódzkiego. Przetarg to część projektu "Usługi Regionalnego Systemu Informacji Medycznej"(RSIM-usługi). Wartość całego projektu RSIM-usługi to 17,65 mln PLN.

PGE Energia

PGE i spółka zależna Energi podpisały umowę kupna od DONG Energy Wind Power portfela farm wiatrowych za ok. 1 mld PLN. PGE nabędzie działające farmy wiatrowe o zainstalowanej mocy 60,5 MW, z zabezpieczonymi kontraktowo odbiorem energii i certyfikatów oraz pakiet projektów o planowanej mocy około 555 MW, w tym 130 MW projektów będących w zaawansowanym stadium rozwoju. Energia Hydro nabędzie farmę wiatrową o zainstalowanej mocy 51 MW oraz portfel projektów wiatrowych o łącznej planowanej mocy około 220 MW.

Kompania Węglowa

Kompania Węglowa, od ub. roku prowadząca rozmowy z inwestorami zainteresowanymi wspólną z firmą budową elektrowni zasilanej węglem, w maju 2013 roku zamierza wybrać partnera do realizacji tego przedsięwzięcia. Zainteresowani są inwestorzy z Chin i Korei Południowej.

CCC

Przychody spółki w 4Q'12 wzrosły do 435,8 mln PLN. Wynik EBIT wyniósł 73,1 mln PLN wobec 80,6 mln PLN osiągniętych w 4Q'11. Zysk netto CCC wyniósł w 4Q'12 55,2 mln PLN wobec 65,7 mln PLN konsensusu.

Orbis

Przychody spółki w 4Q'12 wyniosły ok. 156 mln PLN. Zysk EBIT wyniósł 2,7 mln PLN i był niższy od oczekiwań analityków na poziomie 5,4 mln PLN. Orbis miał w 4Q'12 1,3 mln PLN zysku netto wobec konsensusu 6,5 mln PLN.

Źródło: Dom Maklerski BDM S.A., spółki, PAP

INDEKSY I WSKAŹNIKI

indekсы giełdowe

| indeks/ticker | data | kurs | zmiana | | | |
|--|------------|----------|--------|-------|-------|-------|
| | | | 1D | 1M | 3M | 6M |
| świat | | | | | | |
| MSCI AC World | 2013-02-19 | 355,6 | 0,7% | 2,0% | 11,1% | 11,3% |
| MSCI World | 2013-02-19 | 1 408,5 | 0,8% | 2,5% | 11,4% | 11,4% |
| MSCI EM | 2013-02-19 | 1 064,3 | 0,0% | -1,5% | 9,0% | 10,3% |
| MSCI BRIC | 2013-02-19 | 303,6 | -0,4% | -2,2% | 10,1% | 11,6% |
| Europa Środkowa, Wschodnia i Południowa | | | | | | |
| Polska WIG | 2013-02-19 | 46 508,3 | 0,0% | -2,8% | 4,8% | 10,8% |
| Polska WIG20 | 2013-02-19 | 2 476,0 | 0,0% | -3,7% | 3,0% | 8,9% |
| Polska mWIG40 | 2013-02-19 | 2 580,5 | -0,5% | -2,3% | 6,4% | 13,7% |
| Polska sWIG80 | 2013-02-19 | 11 089,9 | 0,3% | 2,0% | 13,9% | 18,8% |
| Węgry BUX | 2013-02-19 | 19 076,8 | 0,8% | -1,8% | 4,9% | 8,6% |
| Czechy PX | 2013-02-19 | 1 001,2 | 0,0% | -4,0% | 2,7% | 6,9% |
| Bulgaria Sofix | 2013-02-19 | 401,8 | -2,1% | 8,3% | 20,7% | 22,5% |
| Rosja Micex | 2013-02-19 | 1 522,7 | 0,8% | -1,2% | 8,9% | 6,1% |
| Rosja RTS (USD) | 2013-02-19 | 1 592,7 | 0,9% | -0,7% | 13,8% | 13,1% |
| Rumunia BET | 2013-02-19 | 5 488,5 | 0,3% | -3,3% | 15,3% | 14,0% |
| Turcja ISE 100 | 2013-02-19 | 77 907,5 | 0,5% | -7,9% | 10,9% | 19,1% |
| Europa Zachodnia | | | | | | |
| Euro Stoxx 50 | 2013-02-19 | 2 616,7 | 1,7% | -1,6% | 7,2% | 8,8% |
| W. Brytania FTSE 100 | 2013-02-19 | 6 318,2 | 1,0% | 4,0% | 11,9% | 10,6% |
| Francja CAC40 | 2013-02-19 | 3 667,0 | 1,9% | -0,1% | 8,9% | 8,1% |
| Niemcy DAX | 2013-02-19 | 7 628,7 | 1,6% | 0,7% | 8,8% | 10,1% |
| Hiszpania IBEX 35 | 2013-02-19 | 8 108,9 | 1,4% | -4,4% | 7,5% | 10,6% |
| Holandia AEX | 2013-02-19 | 343,2 | 1,3% | -0,6% | 7,4% | 4,4% |
| Szwecja OMX 30 | 2013-02-19 | 1 186,0 | 0,7% | 5,3% | 13,6% | 9,5% |
| Austria ATX | 2013-02-19 | 2 394,2 | 0,6% | -2,0% | 9,7% | 14,4% |
| Ameryka Północna i Południowa | | | | | | |
| USA DJIA | 2013-02-19 | 13 981,8 | 0,4% | 3,1% | 10,5% | 7,2% |
| USA S&P500 | 2013-02-19 | 1 519,8 | 0,7% | 3,2% | 11,0% | 9,2% |
| USA Nasdaq Comp | 2013-02-19 | 3 192,0 | 0,7% | 2,7% | 10,8% | 5,5% |
| Kanada S&P/TSX | 2013-02-19 | 12 686,6 | 1,0% | 0,8% | 7,2% | 7,6% |
| Meksyk IPC | 2013-02-19 | 44 141,9 | 1,1% | -1,2% | 9,5% | 10,6% |
| Brazylia BOVESPA | 2013-02-19 | 57 613,9 | -0,5% | -7,5% | 1,5% | -3,0% |
| Argentyna MERVAL | 2013-02-19 | 3 264,0 | 0,1% | 2,2% | 42,6% | 33,4% |
| Azja i Australia | | | | | | |
| Japonia NIKKEI 225 | 2013-02-20 | 11 372,3 | -0,3% | 4,2% | 24,4% | 25,3% |
| Hong Kong Hang Seng | 2013-02-19 | 23 143,9 | -1,0% | -1,9% | 8,9% | 16,0% |
| Chiny Shanghai Comp | 2013-02-19 | 2 382,9 | -1,6% | 2,8% | 18,1% | 13,0% |
| Indie BSE30 | 2013-02-19 | 19 635,7 | 0,7% | -2,0% | 7,2% | 11,4% |
| Indonezja JKSE | 2013-02-19 | 4 602,1 | -0,2% | 3,1% | 6,8% | 11,0% |
| Izrael TA 25 | 2013-02-19 | 1 218,5 | 0,5% | 1,4% | 1,5% | 10,7% |
| Korea Kospi | 2013-02-20 | 1 985,8 | 0,2% | -0,1% | 5,7% | 2,0% |
| Australia S&P/ASX 200 | 2013-02-20 | 5 081,9 | 0,5% | 7,3% | 17,6% | 20,9% |

Źródło: Bloomberg

pozostałe wskaźniki

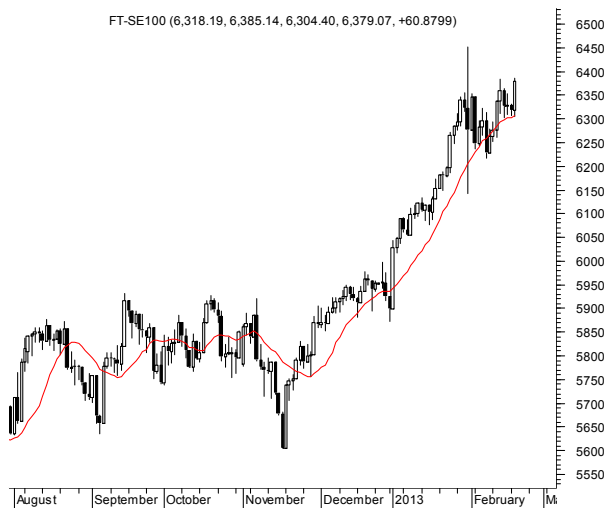
| indeks/ticker | data | kurs | zmiana | | | |
|------------------------------------|------------|---------|--------|--------|--------|--------|
| | | | 1D | 1M | 3M | 6M |
| surowce | | | | | | |
| Miedź LME 3M | 2013-02-19 | 8 119,0 | -1,1% | 0,7% | 4,0% | 7,7% |
| Ropa WTI Crude | 2013-02-19 | 96,7 | 0,8% | 0,6% | 9,9% | -1,2% |
| Złoto Spot \$/oz | 2013-02-19 | 1 605,2 | -0,3% | -5,0% | -7,0% | -0,9% |
| Aluminium LME 3M | 2013-02-19 | 2 117,0 | -2,4% | 3,7% | 7,1% | 13,9% |
| obligacje i rynek pieniężny | | | | | | |
| Polska 5yr yield | 2013-02-19 | 3,555 | -0,6% | -0,3% | -6,5% | -21,0% |
| Polska 10yr yield | 2013-02-19 | 4,021 | -0,9% | 1,5% | -4,8% | -18,6% |
| Polska WIBOR 3M | 2013-02-19 | 3,690 | 0,0% | -6,1% | -18,5% | -26,3% |
| Polska WIBOR 6M | 2013-02-19 | 3,650 | 0,0% | -6,2% | -19,2% | -27,4% |
| USA 10yr yield | 2013-02-19 | 2,028 | 1,3% | 10,1% | 21,7% | 12,3% |
| Niemcy 10yr yield | 2013-02-19 | 1,629 | -1,4% | 4,8% | 20,2% | 8,9% |
| Japonia 10yr yield | 2013-02-19 | 0,742 | -0,7% | -1,6% | 0,8% | -12,1% |
| Hiszpania 10yr yield | 2013-02-19 | 5,232 | 0,8% | 3,0% | -11,3% | -18,8% |
| Irlandia 10yr yield | | | | | | |
| Portugalia 10yr yield | 2013-02-19 | 6,260 | 1,1% | 2,2% | -26,1% | -35,9% |
| Włochy 10yr yield | 2013-02-19 | 3,720 | 0,6% | 6,6% | -11,5% | -26,7% |
| CDS | | | | | | |
| Belgia 5yr USD | 2013-02-19 | 75,0 | -1,2% | -0,1% | -14,6% | -50,2% |
| Chiny 5yr USD | 2013-02-19 | 63,5 | -0,4% | -0,5% | -11,6% | -38,7% |
| Francja 5yr USD | 2013-02-19 | 83,8 | -2,2% | -1,2% | -7,6% | -33,8% |
| Grecja 5yr USD | | | | | | |
| Hiszpania 5yr USD | 2013-02-19 | 256,8 | -1,1% | 2,1% | -22,4% | -45,2% |
| Irlandia 5yr USD | 2013-02-19 | 165,8 | -0,8% | -7,6% | -11,2% | -62,3% |
| Japonia 5yr USD | 2013-02-19 | 71,8 | -1,4% | -17,2% | 0,5% | -10,5% |
| Niemcy 5yr USD | 2013-02-19 | 41,6 | -1,8% | 3,1% | 30,9% | -25,2% |
| Polska 5yr USD | 2013-02-19 | 91,8 | -0,6% | 12,0% | 6,4% | -42,6% |
| Portugalia 5yr USD | 2013-02-19 | 384,4 | -0,8% | 1,3% | -34,9% | -45,1% |
| Rosja 5yr USD | 2013-02-19 | 144,3 | 1,7% | 9,7% | -2,8% | -15,1% |
| USA 5yr EUR | 2013-02-19 | 41,4 | 0,0% | -8,0% | 13,4% | 3,5% |
| W. Brytania 5yr USD | 2013-02-19 | 50,5 | -1,2% | 10,1% | 65,1% | -6,9% |
| Włochy 5yr USD | 2013-02-19 | 238,1 | -1,2% | 4,1% | -16,0% | -43,0% |
| kursy walut | | | | | | |
| EUR/PLN | 2013-02-19 | 4,167 | -0,5% | 0,0% | 1,2% | 2,4% |
| USD/PLN | 2013-02-19 | 3,113 | -0,7% | -0,6% | -3,2% | -5,6% |
| CHF/PLN | 2013-02-19 | 3,374 | -0,6% | 0,5% | -1,3% | -0,4% |
| EUR/USD | 2013-02-19 | 1,339 | 0,3% | 0,5% | 4,5% | 8,5% |
| USD/JPY | 2013-02-19 | 93,510 | -0,5% | 4,2% | 14,4% | 17,8% |

Wydział Analiz i Informacji Dom Maklerski BDM S.A.

ul. 3-go Maja 23, 40-096 Katowice, Tel.: 032 208 14 12, analizy@bdm.com.pl

Opracowanie ma charakter czysto informacyjny i zostało opracowane na podstawie informacji uznanych przez autorów za wiarygodne. Zawarte w nim komentarze są subiektywnymi poglądami autorów. Opracowanie i zawarte w nim komentarze nie są podstawą żadnej rekomendacji kupna bądź sprzedaży w rozumieniu obowiązującego prawa i nie powinny być tak interpretowane. Publikowanie w prasie lub w Internecie całości lub części opracowania wymaga zgody sporządzających raport.

RYNKI ZAGRANICZNE



Wydział Analiz i Informacji Dom Maklerski BDM S.A.

ul. 3-go Maja 23, 40-096 Katowice, Tel.: 032 208 14 12, analizy@bdm.com.pl

Opracowanie ma charakter czysto informacyjny i zostało opracowane na podstawie informacji uznanych przez autorów za wiarygodne. Zawarte w nim komentarze są subiektywnymi poglądami autorów. Opracowanie i zawarte w nim komentarze nie są podstawą żadnej rekomendacji kupna bądź sprzedaży w rozumieniu obowiązującego prawa i nie powinny być tak interpretowane. Publikowanie w prasie lub w Internecie całości lub części opracowania wymaga zgody sporządzających raport.