

KONTRAKTY TERMINOWE NA WIG20

Wyniki sesji: środa, 6 lutego 2013				System:	
	Wartość	zmiana			
Kurs otwarcia	2 503	15	0,60%	Aktualna pozycja – krótka, sygnał otwarcia długiej- 2540	
Kurs zamknięcia	2 481	-18	-0,72%	Ostatnia zmiana sygnału z długiej na krótką- 2584	
Kurs min.	2 470	-16	-0,64%		
Kurs max.	2 508	8	0,32%		
Wolumen obrotu	43 099	19 849	85,37%	Najbliższe poziomy oporu: 2500 2560 2615 2664	
Otwarte pozycje	116 707	2 241	1,96%	Najbliższe poziomy wsparcia: 2460 2400 2330 2300	



W okolicach istotnego wsparcia

Poranne otwarcie rynku w środę nie pobudziło do działania byków. Wręcz przeciwnie, podaż wykorzystała lepszy początek i ostatecznie sprowadziła FW20 0,7% niżej, czyli na 2481 pkt. Nastroje zewnętrzne były słabe. DAX stracił 1,1%, a CAC40 1,4%. Zachodnie indeksy są już mocno wygrzane i trudno "zmusić" je do dalszego wzrostu. Środowe wydarzenia makro nie dostarczyły emocji. W Polsce w centrum uwagi była decyzja RPP o obniżeniu stóp procentowych o 25 p.b. (zgodna z oczek.). Dziś decyzję podejmie EBC. Stopy mają zostać utrzymane. Ciekawy może być natomiast komunikat po posiedzeniu. Z jednej strony EBC powoli ściąga płynność z rynku (zwrot pożyczek w ramach LTRO), co przyczynia się do umacniania wspólnej waluty, z drugiej coraz więcej oficjeli wskazuje na zbyt silne euro przeszkadzające tym samym w odzyskaniu konkurencyjności przez kraje Południa (także Francji). Od listopada ubiegłego roku EUR/USD wzrósł z poziomu 1,27 do 1,36 (7%), a EUR/JPY w tym czasie zyskał aż ...27%. W ostatnich dniach popularny „edek” konsoliduje się w okolicach 1,35 z możliwością zejścia do 1,33 bądź niżej, a EUR/JPY wdrapuje się na nowe szczyty (najwyżej od kwietnia 2010). Na Wall Street tymczasem bez zmian. S&P500 zakończył wczorajszą sesję w okolicach punktu odniesienia (1512,1 pkt). Silna korekta wciąż wisi w powietrzu. W przypadku FW20 większość z niej można powiedzieć mamy za sobą. Obecnie zbliżamy się do silnego wsparcia (2460 pkt), w okolicach którego niedźwiedziom może być już ciężko o komfortowy handel.

Krystian Brymora



RYNEK AKCJI
Wyniki sesji: środa, 6 lutego 2013

Indeks	52 tygodnie		Kurs otwarcia	Kurs zamknięcia	Zmiana [%]	Kurs min.	Kurs max.	Zakres wahań	Wartość obrotów [mln PLN]
	Kurs max.	Kurs min.							
WIG20	2 634,2	2 009,3	2 491,04	2 455,47	-1,20%	2 455,47	2 494,26	38,8	778,3
sWIG80	11 280,6	8 975,7	11 063,86	10 953,57	-0,97%	10 912,23	11 092,87	180,6	32,3
mWIG40	2 648,7	2 145,0	2 599,45	2 567,59	-1,08%	2 563,74	2 606,36	42,6	73,5
WIG PL	48 505,5	36 478,4	46 805,97	46 341,54	-1,11%	46 341,54	46 805,97	464,4	-
WIG	48 222,7	36 483,4	46 768,33	46 149,14	-1,13%	46 149,14	46 815,01	665,9	916,7

Spółka	Cena [PLN]	Mkt Cap [mln PLN]	zmiana %				zmiana % względem WIG20			
			dzienna	1M	3M	6M	dzienna	1M	3M	6M
ASSECOPOL	43,22	3 587	-3,0%	-4,3%	8,5%	-5,7%	-1,8%	0,5%	2,9%	-14,1%
BANK HANDLOWY	92,05	12 027	-2,6%	-6,1%	3,0%	10,8%	-1,4%	-1,3%	-2,6%	2,4%
BOGDANKA	133,10	4 527	-1,4%	-1,6%	11,2%	8,2%	-0,2%	3,2%	5,6%	-0,1%
BORYSZEW	0,52	1 173	-5,5%	-11,9%	-5,5%	0,0%	-4,3%	-7,1%	-11,1%	-8,3%
BRE	324,20	13 662	-1,2%	1,9%	8,9%	6,2%	0,0%	6,7%	3,3%	-2,2%
GTC	8,34	2 664	-1,0%	-8,4%	4,5%	38,3%	0,2%	-3,6%	-1,1%	30,0%
JSW	90,20	10 591	-0,9%	-5,5%	4,9%	-3,3%	0,3%	-0,7%	-0,7%	-11,7%
KERNEL	64,70	5 156	-2,0%	-0,3%	1,3%	-9,0%	-0,8%	4,5%	-4,3%	-17,3%
KGHM	185,50	37 100	-1,5%	-3,9%	13,1%	43,4%	-0,3%	0,9%	7,5%	35,0%
LOTOS	37,40	4 857	-5,3%	-3,3%	13,3%	37,6%	-4,1%	1,5%	7,7%	29,2%
PEKAO	159,50	41 864	0,3%	-4,2%	4,2%	5,7%	1,5%	0,6%	-1,4%	-2,6%
PGE	16,85	31 505	-2,1%	-13,4%	-4,0%	-13,1%	-0,9%	-8,6%	-9,6%	-21,5%
PGNIG	5,50	32 450	-3,5%	4,4%	30,3%	32,9%	-2,3%	9,1%	24,7%	24,5%
PKNORLEN	47,80	20 444	-1,7%	-3,8%	13,8%	25,0%	-0,5%	0,9%	8,2%	16,6%
PKOBP	34,55	43 188	-0,1%	-4,4%	-2,7%	2,7%	1,1%	0,4%	-8,3%	-5,6%
PZU	399,30	34 480	-0,8%	-4,0%	4,0%	10,1%	0,4%	0,8%	-1,6%	1,7%
SYNTHOS	5,06	6 696	-1,9%	-8,0%	-8,0%	-7,0%	-0,7%	-3,2%	-13,6%	-15,3%
TAURON	4,40	7 711	0,0%	-10,0%	2,1%	-5,8%	1,2%	-5,2%	-3,5%	-14,1%
TPSA	11,60	15 494	-0,4%	-9,9%	-4,1%	-29,1%	0,8%	-5,1%	-9,7%	-37,5%
TVN	8,95	3 078	-0,4%	-5,8%	34,2%	5,9%	0,8%	-1,0%	28,6%	-2,4%

Komentarz po sesji
Inicjatywa należy do podaży

Dzisiejszą sesją rozpoczęliśmy – z porównaniu z tym, co działo się dalej – całkiem nieźle. WIG20 zyskał 0,23% notując wartość 2491,04 pkt. Zieleń na warszawskim parkiecie nie trwała jednak długo. Po godzinie 10.00 wykres zaczął bowiem systematycznie osuwać się w dół przekraczając wczorajsze zamknięcie (2485,25 pkt.). Ratunku dla byków nie przyniosły również dane makro z Niemiec, które poznałyśmy o godzinie 12.00. Niemiecki przemysł wzrósł w grudniu jedynie o 0,8% wobec prognozy równej 1,0% (w skali roku obniżka wyniosła 9,2%). Dodatkowo nad cało sesyjnym sentymentem do akcji „wisiały” doniesienia w sprawie wartości europejskiej waluty (minister finansów Francji Pierre Moscovici chce zająć się kwestią kursu EUR, które w jego opinii jest zbyt mocne). Spadkom na GPW towarzyszył podobny ruch na parze EURUSD, której wykres również spadał (EUR traciło do USD). Krótco przed 16.00, prestiżowy indeks zanotował lokalne minimum na linii 2457.65 pkt. Sama końcowa część handlu oraz fixing przyniosły jeszcze mocniejsze spadki całodziennego marażu. W rezultacie na zamknięciu blue chipy zanotowały poziom 2455.47 pkt., tracąc względem wczorajszego odniesienia 1,2%. Tym samym kupującym udało się utrzymać linię 2450 pkt., niemniej test tego poziomu będzie prawdopodobnie wyzwaniem dla byków podczas najbliższych sesji. Najmocniejszy spadek wiodły dziś akcje Boryszewa i Lotosu. Po przeciwnej stronie rynku znalazły się walory Pekao i Tauronu. Obroty na szerokim rynku wyniosły 912 mln PLN.

Krzysztof Zarychta

Komentarz przed sesją:
Śczekając na EBC

Środa przyniosła kolejną słabą sesję na naszym parkiecie. Poza lekko pozytywnym początkiem WIG20 przez cały dzień pozostawał pod presją. Zamknięcie wypadło na poziomie 2455,5 pkt po spadku o 1,2%. W podobnym zakresie traciły wczoraj DAX (-1,1%) oraz CAC40 (-1,4%). Relatywnie dobrze na tym tle wypadli wieczorem Amerykanie. S&P500 zyskał 0,1% a Nasdaq Comp zniżkował o 0,1%. Na Wall Street trwa sezon wyników. Z około 300 spółek, które pokazały już wyniki, 74% przebiło oczekiwania analityków na poziomie zysku netto. Rano nastroje są lekko negatywne. Japoński Nikkei225 stracił 0,9% (ruch korekcyjny po bardzo mocnej środowej sesji). Kontrakty na DAX i S&P500 są na 0,1-0,2% minusach. Dziś uwaga inwestorów skupi się na posiedzeniu Europejskiego Banku Centralnego (13.45: decyzja w sprawie stóp, 14.30: konferencja). Rynek nie spodziewa się obniżki stóp, ale wypowiedzi M. Dragiego mogą być interesujące w kontekście ostatniego umocnienia kursu euro, co nie sprzyja konkurencyjności europejskiej gospodarki. Ostatnie działania Banku Japonii doprowadziły do znacznego osłabienia jena, co powinno w końcu zacząć sprzyjać tamtejszym eksporterom. Wczoraj rano nasz rynek nie wykorzystał lepszych nastrojów i w końcówce zesłaliśmy nieco powyżej 2450 pkt, gdzie znajduje się wsparcie. Niżej ważnego poziomu można szukać przy 2420 pkt (lokalne szczyty z września). Technicznie na WIG20 od początku stycznia obowiązuje spadkowa korekta (indeks zszedł już poniżej wszystkich „krótkich” średnich 15-, 30- i 45-sesyjnych). Sytuacja byków poprawiła się przy wyjściu powyżej 2500 pkt, a następnie konieczne byłoby przetestowanie krótkoterminowej linii trendu spadkowego (obecnie na poziomie około 2550 pkt).

Krzysztof Pado

INFORMACJE ZE SPÓŁEK

KGHM	<p>KGHM ocenia, że nakłady inwestycyjne na uruchomienie projektu Sierra Gorda nie przekroczą 4 mld USD - poinformował Herbert Wirth, prezes spółki. Wyniki KGHM za 2012 r. powinny pokazać "lekki bonus" w stosunku do prognozy.</p> <p>Wirth poinformował, że KGHM Polska Miedź SA planuje wypłatę dywidendy z zysku za 2012 r. Dodał, że powinna ona uwzględniać plany inwestycyjne spółki.</p> <p><i>BDM: Ewentualny wzrost capexu o 1,1 mld USD (efektywnie 605 mln USD dla KGHM=1,865 mld PLN) do 4,0 mld USD obniża naszą wycenę NPV projektu do 30 PLN/akcję z 38,5 PLN/akcję. W przypadku prognozy również uważamy, że spółka lekko ją przekroczy; na poziomie zysku netto szacujemy jednostkowo poziom 4,872 mld PLN vs. prognoza=4,744 mld PLN.</i></p>
Czerwona Torebka	<p>Sieć pasaży handlowych Czerwona Torebka, która podpisała list intencyjny w sprawie nabycia sklepu internetowego Merlin.pl zakłada, że due diligence spółki potrwa około sześć tygodni. W ciągu kilku dni zostanie zwołane NWZ dotyczące podwyższenia kapitału zakładowego Czerwonej Torebki.</p>
Budimex	<p>Oferta konsorcjum Budimeksu i Ferrovial Agroman o wartości 137,75 mln PLN netto na przebudowę Uniwersyteckiego Szpitala Klinicznego Uniwersytetu Medycznego w Białymstoku została wybrana jako najkorzystniejsza.</p>
Asseco Poland	<p>Ponad 5,3 mln PLN kary ma zapłacić firma Asseco Poland za opóźnienie przy wdrażaniu projektu Śląskiej Karty Usług Publicznych. Karę naliczył koordynujący ten projekt organizator komunikacji miejskiej w aglomeracji katowickiej - ZKZ GOP.</p>
Kęty	<p>Spółka przygotowała prognozę na 2013 r. biorąc pod uwagę pesymistyczne prognozy dla otoczenia makro. Jednak zarząd uznaje, że szacunki są konserwatywne - poinformował na konferencji Dariusz Mońka, prezes spółki. Zagrożeniem dla realizacji prognoz może być silny PLN.</p> <p>Kęty prognozują na 2013 r. 104,5 mln PLN zysku netto, 140,8 mln PLN zysku operacyjnego, 222,5 mln PLN zysku EBITDA oraz 1,68 mld PLN przychodów.</p> <p>Prezes spółki poinformował, że ewentualne zmiany w długoterminowej prognozie do roku 2015 (ogłoszonej w 2009 r.), spółka może przedstawić po roku 2013.</p> <p>Zarząd Kęt chce wypłacić z zysku za 2012 r. dywidendę wartościowo wyższą niż za rok 2011. W kolejnych latach rekomendacje wypłaty dywidendy mogą być jeszcze wyższe.</p> <p>W 2013 r. nakłady inwestycyjne wzrosną do 140,5 mln PLN ze 100,5 mln PLN rok wcześniej. Kwota ok. 48,3 mln PLN stanowi przesunięcie płatności z projektów inwestycyjnych 2012 roku, natomiast kwota ok. 13,4 mln PLN to projekty, które zostały przyspieszone (pierwotnie planowane na lata 2014 - 2015).</p> <p>Największe środki, ponad 32 mln PLN, pochłonie budowa nowoczesnego magazynu w segmencie systemów aluminiowych. Spółka cały czas czeka na pozwolenie na rozbudowę dotychczasowego zakładu w Bielsku-Białej. Jednak nie wyklucza, że wybuduje zakład w nowej lokalizacji.</p> <p>W latach 2014-2015 CAPEX ma być rozłożony równomiernie i wyniesie ok. 50 mln PLN.</p> <p><i>BDM: Prognoza wyniku netto jest nieco wyższa od naszych wcześniejszych oczekiwań (95-100 mln PLN). Spółka prognozuje 11% spadek w stosunku do 2012 roku. Stosunkowo duże planowane wydatki inwestycyjne ograniczają potencjał do wyraźnego wzrostu wypłaty dywidendy już w tym roku (spodziewamy się 5,0-6,0 PLN).</i></p>
TVN, Polsat	<p>W dniach od 28 stycznia do 3 lutego największy udział w wydatkach na reklamę wśród stacji TV zanotował TVN. Udział ten wyniósł 14,18%, co oznacza 37,96 mln PLN wpływów. Drugie miejsce zajął Polsat z udziałem na poziomie 14,06%, czyli z wpływami rzędu 37,64 mln PLN.</p>
Mispol	<p>W wyniku wezwania Newma Hildings na akcje Mispolu zawarto transakcje na 133.872 akcje.</p> <p>W wyniku wezwania Newma Hildings zamierzał uzyskać do 62,99% głosów na WZA spółki, a wraz z grupą zamierzał osiągnąć 100% łącznej liczby głosów na WZA spółki.</p>
PGE	<p>WSA odroczył do 19 lutego decyzję dotyczącą skargi złożonej przez Client Earth w sprawie decyzji środowiskowej dla budowy bloków energetycznych w Opolu.</p> <p>W październiku 2012 roku Naczelny Sąd Administracyjny uchylił wyrok Wojewódzkiego Sądu Administracyjnego w sprawie decyzji środowiskowej dla budowy bloków energetycznych w Opolu zaskarżony przez PGE i odesłał do ponownego rozpatrzenia. Wcześniej, w styczniu, WSA uchylił decyzję środowiskową dla nowych bloków PGE, która została zaskarżona przez organizację ekologiczną, ClientEarth.</p>

Źródło: Dom Maklerski BDM S.A., spółki, PAP

Wydział Analiz i Informacji Dom Maklerski BDM S.A.

ul. 3-go Maja 23, 40-096 Katowice, Tel.: 032 208 14 12, analizy@bdm.com.pl

Opracowanie ma charakter czysto informacyjny i zostało opracowane na podstawie informacji uznanych przez autorów za wiarygodne. Zawarte w nim komentarze są subiektywnymi poglądami autorów. Opracowanie i zawarte w nim komentarze nie są podstawą żadnej rekomendacji kupna bądź sprzedaży w rozumieniu obowiązującego prawa i nie powinny być tak interpretowane. Publikowanie w prasie lub w Internecie całości lub części opracowania wymaga zgody sporządzającego raport.

INDEKSY I WSKAŹNIKI

indeksy giełdowe								pozostałe wskaźniki							
indeks/ticker	data	kurs	zmiana				indeks/ticker	data	kurs	zmiana					
			1D	1M	3M	6M				1D	1M	3M	6M		
świat								surowce							
MSCI AC World	2013-02-06	355,0	0,2%	2,4%	7,8%	12,3%	Miedź	LME 3M	2013-02-06	8 270,0	-0,4%	2,3%	7,4%	10,3%	
MSCI World	2013-02-06	1 405,2	0,2%	2,9%	8,0%	12,5%	Ropa	WTI Crude	2013-02-06	96,6	0,0%	3,2%	12,2%	1,0%	
MSCI EM	2013-02-06	1 067,6	-0,4%	-1,3%	5,9%	10,8%	Złoto	Spot \$/oz	2013-02-06	1 677,1	0,2%	1,9%	-2,0%	4,1%	
MSCI BRIC	2013-02-06	306,4	-0,3%	-0,2%	6,7%	13,1%	Aluminium	LME 3M	2013-02-06	2 112,5	0,0%	2,5%	10,0%	12,4%	
Europa Środkowa, Wschodnia i Południowa								obligacje i rynek pieniężny							
Polska	WIG	2013-02-06	46 674,8	-1,1%	-3,6%	5,8%	12,1%	Polska	5yr yield	2013-02-06	3,391	-1,1%	-1,8%	-14,0%	-21,0%
Polska	WIG20	2013-02-06	2 485,3	-1,2%	-5,6%	4,8%	10,4%	Polska	10yr yield	2013-02-06	3,930	0,1%	-0,4%	-10,7%	-16,8%
Polska	mWIG40	2013-02-06	2 595,7	-1,1%	-0,8%	6,1%	15,2%	Polska	WIBOR 3M	2013-02-06	3,820	-0,3%	-4,0%	-17,0%	-23,8%
Polska	sWIG80	2013-02-06	11 060,8	-1,0%	4,1%	12,1%	18,1%	Polska	WIBOR 6M	2013-02-06	3,780	-0,3%	-4,1%	-17,8%	-25,0%
Węgry	BUX	2013-02-06	19 264,9	-0,1%	3,1%	0,2%	6,8%	USA	10yr yield	2013-02-06	1,960	-1,9%	3,3%	19,1%	20,4%
Czechy	PX	2013-02-06	998,7	-0,5%	-6,5%	-0,2%	10,1%	Niemcy	10yr yield	2013-02-06	1,630	-1,3%	7,6%	18,1%	9,8%
Bulgaria	Sofix	2013-02-06	388,7	0,5%	11,4%	16,8%	24,3%	Japonia	10yr yield	2013-02-06	0,778	-1,9%	-6,3%	1,8%	0,5%
Rosja	Micex	2013-02-06	1 530,4	-0,6%	3,8%	6,2%	7,0%	Hiszpania	10yr yield	2013-02-06	5,378	-1,1%	6,3%	-5,0%	-20,2%
Rosja	RTS (USD)	2013-02-06	1 603,0	-0,7%	5,0%	11,1%	12,5%	Irlandia	10yr yield						
Rumunia	BET	2013-02-06	5 607,7	-0,1%	2,6%	13,2%	17,1%	Portugalia	10yr yield	2013-02-06	6,413	-0,5%	1,4%	-24,9%	-38,8%
Turcja	ISE 100	2013-02-06	80 309,9	-0,3%	0,6%	11,1%	22,1%	Włochy	10yr yield	2013-02-06	3,772	-0,3%	5,2%	-10,1%	-28,6%
Europa Zachodnia								CDS							
	Euro Stoxx 50	2013-02-06	2 651,2	-1,3%	-3,1%	3,8%	10,2%	Belgia	5yr USD	2013-02-06	76,3	0,0%	-4,3%	-5,9%	-54,7%
W. Brytania	FTSE 100	2013-02-06	6 282,8	0,2%	3,5%	7,7%	10,4%	Chiny	5yr USD	2013-02-06	67,3	-3,0%	13,4%	-6,3%	-36,5%
Francja	CAC40	2013-02-06	3 694,7	-1,4%	-2,3%	5,1%	8,1%	Francja	5yr USD	2013-02-06	87,3	0,5%	0,6%	14,4%	-40,2%
Niemcy	DAX	2013-02-06	7 664,7	-1,1%	-2,5%	2,8%	9,6%	Grecja	5yr USD						
Hiszpania	IBEX 35	2013-02-06	8 093,6	-0,5%	-3,8%	4,4%	16,2%	Hiszpania	5yr USD	2013-02-06	293,4	3,2%	15,2%	-9,8%	-42,1%
Holandia	AEX	2013-02-06	348,4	-0,6%	-1,5%	3,0%	5,8%	Irlandia	5yr USD	2013-02-06	200,7	0,2%	-0,6%	1,1%	-57,6%
Szwecja	OMX 30	2013-02-06	1 175,5	-0,1%	3,3%	9,5%	9,2%	Japonia	5yr USD	2013-02-06	71,3	-2,5%	0,5%	3,5%	-15,9%
Austria	ATX	2013-02-06	2 387,9	-0,3%	-4,1%	6,7%	16,8%	Niemcy	5yr USD	2013-02-06	43,4	0,9%	7,1%	36,3%	-34,9%
Ameryka Północna i Południowa								kursy walut							
USA	DJIA	2013-02-06	13 979,3	0,1%	4,3%	6,4%	8,2%	EUR/PLN	2013-02-06	4,180	0,1%	1,4%	1,0%	2,6%	
USA	S&P500	2013-02-06	1 511,3	0,1%	3,3%	6,5%	9,7%	USD/PLN	2013-02-06	3,093	0,6%	-1,7%	-4,6%	-5,7%	
USA	Nasdaq Comp	2013-02-06	3 171,6	-0,1%	2,2%	5,8%	7,0%	CHF/PLN	2013-02-06	3,399	0,4%	-0,3%	-1,0%	0,3%	
Kanada	S&P/TSX	2013-02-06	12 745,7	0,1%	1,9%	4,0%	11,1%	EUR/USD	2013-02-06	1,351	-0,5%	3,1%	5,9%	8,8%	
Meksyk	IPC	2013-02-06	45 688,1	-0,3%	2,3%	9,4%	11,3%	USD/JPY	2013-02-06	93,430	0,2%	6,5%	16,9%	18,7%	
Brazylia	BOVESPA	2013-02-06	59 445,0	-0,8%	-5,7%	-0,9%	1,0%								
Argentyna	MERVAL	2013-02-06	3 357,9	-2,0%	9,8%	37,9%	36,3%								
Azja i Australia															
Japonia	NIKKEI 225	2013-02-07	11 463,8	3,8%	7,3%	27,9%	32,6%								
Hong Kong	Hang Seng	2013-02-06	23 256,9	0,5%	-0,3%	6,1%	17,5%								
Chiny	Shanghai Comp	2013-02-06	2 434,5	0,1%	6,9%	15,6%	13,3%								
Indie	BSE30	2013-02-06	19 639,7	-0,1%	-0,7%	4,5%	13,3%								
Indonezja	JKSE	2013-02-06	4 499,0	0,4%	2,0%	4,4%	9,9%								
Izrael	TA 25	2013-02-06	1 205,0	-0,2%	-1,1%	-2,2%	9,6%								
Korea	Kospi	2013-02-07	1 936,2	-0,1%	-3,8%	0,4%	2,7%								
Australia	S&P/ASX 200	2013-02-07	4 921,0	0,8%	4,2%	11,0%	19,0%								

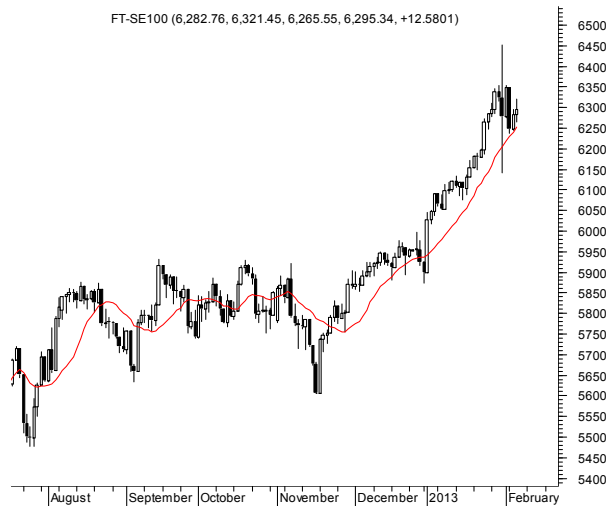
Źródło: Bloomberg

Wydział Analiz i Informacji Dom Maklerski BDM S.A.

ul. 3-go Maja 23, 40-096 Katowice, Tel.: 032 208 14 12, analizy@bdm.com.pl

Opracowanie ma charakter czysto informacyjny i zostało opracowane na podstawie informacji uznanych przez autorów za wiarygodne. Zawarte w nim komentarze są subiektywnymi poglądami autorów. Opracowanie i zawarte w nim komentarze nie są podstawą żadnej rekomendacji kupna bądź sprzedaży w rozumieniu obowiązującego prawa i nie powinny być tak interpretowane. Publikowanie w prasie lub w Internecie całości lub części opracowania wymaga zgody sporządzających raport.

RYNKI ZAGRANICZNE



Wydział Analiz i Informacji Dom Maklerski BDM S.A.

ul. 3-go Maja 23, 40-096 Katowice, Tel.: 032 208 14 12, analizy@bdm.com.pl

Opracowanie ma charakter czysto informacyjny i zostało opracowane na podstawie informacji uznanych przez autorów za wiarygodne. Zawarte w nim komentarze są subiektywnymi poglądami autorów. Opracowanie i zawarte w nim komentarze nie są podstawą żadnej rekomendacji kupna bądź sprzedaży w rozumieniu obowiązującego prawa i nie powinny być tak interpretowane. Publikowanie w prasie lub w Internecie całości lub części opracowania wymaga zgody sporządzających raport.