

**KONTRAKTY TERMINOWE NA WIG20**

**Wyniki sesji: wtorek, 18 grudnia 2012**

	Wartość	zmiana	
Kurs otwarcia	2 557	15	0,59%
Kurs zamknięcia	2 574	29	1,14%
Kurs min.	2 554	23	0,91%
Kurs max.	2 576	20	0,78%
Wolumen obrotu	106 928	40 693	61,44%
Otwarte pozycje	146 186	-14 404	-8,97%

**System:**

Aktualna pozycja – długa, sygnał otwarcia krótkiej- 2485

Ostatnia zmiana sygnału z krótkiej na długą- 2339

Najbliższe poziomy oporu: 2600 2625 2680 2700

Najbliższe poziomy wsparcia: 2545 2500 2430 2400



**S&P500 oraz Nasdaq przełamały opory**

Rynek amerykański był w ostatnim czasie kluczowym elementem, który komplikował byczy układ na światowych parkietach. Widząc realizację zysków na Wall Street po grudniowym posiedzeniu FED oraz kolejne dołki na kluczowych dla giełd akcjach Apple można było odnieść niepokojące wrażenie powtórki z 2007 roku, w którym podobnie jak obecnie decyzje amerykańskich władz monetarnych wyznaczały szczyty na rynkach, a indeksy powoli wchodziły w większy trend spadkowy. Potencjalnie negatywny obraz rynku amerykańskiego został jednak wczoraj znacząco osłabiony. Zarówno Nasdaq jak i S&P500 pokonały zeszłotygodniowe szczyty otwierając sobie tym samym drogę do maksimów ustanowionych we wrześniu. Na GPW powinniśmy w związku z tym zobaczyć dzisiaj kolejny wyskok w gore, z jednej strony napędzany kolejnymi zamykanymi krótkimi pozycjami, a przede wszystkim będący kontynuacją pozytywnego impetu i wyraźnej przewagi popytu nad pasywną podażą w ostatnich tygodniach. Głównym problemem jest wysokie wykupienie i po prawdopodobnym wzroście z pierwszej części dzisiejszej sesji zapewne apetyty byków zostaną w dużej mierze zaspokojone. Styl i skala wzrostów jest imponująca i tego typu ruch powinien zostać przerwany dość dynamicznym spadkiem, lecz na razie sygnałów przesilenia nie ma i dopiero gdy one się pojawią będzie można pomyśleć o krótkich pozycjach. Ze strony zewnętrznej jedynym negatywnym sygnałem jest przecena surowców (wczoraj mocno taniało srebro i miedź mimo zwyżki na Wall Street), natomiast na eurodolarze oraz indeksach europejskich podobnie jak na GPW jedynym argumentem niedźwiedzi jest wysokie wykupienie.

Piotr Kaczmarek, CFA



**RYNEK AKCJI**

**Wyniki sesji: wtorek, 18 grudnia 2012**

Indeks	52 tygodnie		Kurs otwarcia	Kurs zamknięcia	Zmiana [%]	Kurs min.	Kurs max.	Zakres wahań	Wartość obrotów [mln PLN]
	Kurs max.	Kurs min.							
WIG20	2 575,8	2 009,3	2 558,71	2 575,81	0,95%	2 555,40	2 575,81	20,4	739
sWIG80	10 555,1	8 190,8	10 289,66	10 293,66	0,00%	10 242,33	10 300,80	58,5	25,6
mWIG40	2 596,8	2 069,5	2 595,90	2 594,44	0,36%	2 583,84	2 596,83	13,0	125
WIG PL	47 616,7	36 342,5	47 428,40	47 616,70	0,82%	47 349,69	47 616,70	267,0	-
WIG	47 457,4	36 483,4	47 229,02	47 457,43	0,78%	47 173,99	47 457,43	283,4	909

Spółka	Cena [PLN]	Mkt Cap [mln PLN]	zmiana %				zmiana % względem WIG20			
			dzienna	1M	3M	6M	dzienna	1M	3M	6M
ASSECOPOL	44,40	3 685	0,9%	3,5%	-3,7%	-11,2%	0,0%	-3,6%	-10,3%	-24,6%
BANK HANDLOWY	99,90	13 053	0,2%	7,7%	12,7%	33,2%	-0,8%	0,5%	6,1%	19,8%
BOGDANKA	138,00	4 694	1,5%	5,7%	10,4%	8,3%	0,5%	-1,5%	3,8%	-5,1%
BORYSZEW	0,54	1 219	0,0%	3,8%	-3,6%	-19,4%	-1,0%	-3,3%	-10,2%	-32,8%
BRE	330,00	13 906	0,0%	7,3%	4,0%	12,6%	-1,0%	0,2%	-2,6%	-0,8%
GTC	9,55	3 050	0,5%	22,8%	22,4%	42,1%	-0,4%	15,6%	15,8%	28,7%
JSW	89,90	10 555	0,4%	7,8%	-11,0%	-10,4%	-0,5%	0,7%	-17,6%	-23,8%
KERNEL	68,55	5 462	-1,6%	3,3%	4,3%	12,6%	-2,6%	-3,8%	-2,3%	-0,9%
KGHM	192,60	38 520	2,3%	8,2%	24,3%	28,7%	1,3%	1,1%	17,7%	15,3%
LOTOS	41,90	5 442	0,2%	16,1%	30,9%	43,3%	-0,7%	8,9%	24,4%	29,9%
PEKAO	162,60	42 671	0,1%	4,2%	-0,6%	10,6%	-0,9%	-2,9%	-7,1%	-2,8%
PGE	18,43	34 460	0,5%	1,0%	-2,5%	-5,0%	-0,4%	-6,1%	-9,1%	-18,4%
PGNIG	4,99	29 441	-0,2%	14,7%	23,2%	23,5%	-1,2%	7,6%	16,6%	10,1%
PKNORLEN	52,00	22 241	4,1%	13,1%	15,9%	42,1%	3,2%	6,0%	9,4%	28,7%
PKOBP	35,83	44 788	-0,9%	1,2%	-2,5%	5,6%	-1,8%	-5,9%	-9,1%	-7,9%
PZU	432,90	37 382	1,4%	11,5%	20,7%	31,6%	0,4%	4,4%	14,1%	18,2%
SYNTHOS	5,55	7 344	-0,4%	8,8%	-7,2%	-8,4%	-1,3%	1,7%	-13,8%	-21,8%
TAURON	4,65	8 149	0,6%	4,5%	-8,8%	-3,5%	-0,3%	-2,6%	-15,4%	-17,0%
TPSA	12,30	16 428	1,3%	2,3%	-26,7%	-22,6%	0,4%	-4,8%	-33,2%	-36,1%
TVN	10,19	3 504	1,6%	42,5%	44,5%	19,9%	0,6%	35,4%	38,0%	6,5%

**Komentarz po sesji**

**Kolejny szczyt**

Za nami kolejna udana dla strony popytowej sesja na WIG20. Indeks blue-chipów przez cały dzień znajdował się na plusie. Dzisiejsze notowania toczyły się głównie w obszarze 2560-70 pkt. Dobre nastroje panowały na parkietach europejskich. DAX utrzymywał wzrosty w podobnej skali jak nasz główny indeks (0,5-1,0%). Dobrze dzień rozpoczęły także indeksy na Wall Street, gdzie w czasie kończenia handlu u nas S&P500 był na około 0,8% plusie. Ostateczne WIG20 finiszował na dziennym maksimum na poziomie 2575,8 pkt, co oznaczało wzrost o 1,0%. Brakowało dziś poważniejszych danych makro. Serwisy ekonomiczne donosiły o zbliżaniu się do porozumienia w sprawie klifu fiskalnego. Opera mydlana w tym temacie trwa nadal i niewykluczone, że jeszcze nieraz usłyszymy, że politykom jest bliżej lub dalej do dogadania się. Wśród blue-chipów wyróżniał się dziś PKN Orlen, zyskujący 4,1%. Dobrze radziły sobie także spółki wydobywcze: KGHM (+2,3%) i Bogdanka (+1,5%). Wspólnym mianownikiem dla wyżej wymienionych podmiotów jest spory potencjał dywidendowy, co może przyciągać graczy w obliczu niskich rentowności papierów skarbowych. Z drugiej strony warto zwrócić uwagę, że ostatnie wzrosty na WIG20 nie są potwierdzane ani przez małe spółki, które łapią ostatnio zadyszkę (dziś sWIG80 nie zmienił wartości), ani przez rynek obligacji (rentowność 10-latek utknęła w ostatnich dniach przy poziomie 3,9%). Na wykresie WIG20 zbliżamy się do głównej linii trendu spadkowego poprowadzonej od szczytu z 2007 roku przez lokalne maksima z kwietnia/maja 2011 roku. Obecnie linia znajduje się w okolicach 2600 pkt. Obecny tydzień zdecyduje zapewne jak skończymy bieżący rok. W kolejnym tygodniu okres świąteczno-noworoczny obniży zapewne aktywność graczy.

Krzysztof Pado

**Komentarz przed sesją:**

**Rakieta nie do zatrzymania**

Już od początku wczorajszych notowań strona popytowa wiodła prym; końcowa faza sesji oraz fixing również należały do byków i w efekcie WIG20 po raz kolejny zyskał 0,95% i notuje obecnie wartość 2575,81 pkt. Na ostatnie siedem sesji aż sześć zapisało się białymi świeczkami. Wydaje się, że nic już chyba nie powstrzyma blue chipów w sforsowaniu linii 2600 pkt., na której znajduje się kluczowy krótkoterminowy opór. Za ruchem korekcyjnym (choćby jednosesyjnym) w dalszym ciągu przemawia gorący RSI (obecnie 78,07 pkt.). W takim scenariuszu wsparcia należy wyróżnić na pulapach 2555 pkt. i 2527 pkt. Dobrze poradzi sobie wczoraj również inwestorzy zza Oceanem. S&P500 zyskał 1,15% (1446,79 pkt.), a DJIA 0,87% (13350,96 pkt.). Pozytywny sentyment na rynkach akcji podtrzymuje prawdopodobnie ocieplenie negocjacji w sprawie klifu fiskalnego USA. Eric Cantor, lider republikańskiej większości w Izbie Reprezentantów zapowiedział, że propozycja Boehnera ws. klifu fiskalnego będzie głosowana w czwartek, a więc jest szansa, że głosowane zmiany będą mogły wejść w życie od 1 stycznia 2013. W takim scenariuszu również należy obawiać raczej dalsze wzrosty (przynajmniej do końca roku, zarządzający nie będą chcieli oddać stóp zwrotu przed końcem roku i kwartału) niż spadki. Silnie dziś rano radzą sobie również inwestorzy w Azji. NIKKEI zyskuje 2,39% i znajduje się na poziomie najwyższym od 8 miesięcy. Na rozstrzygnięcia całej śródowej sesji wpływ będą mieć dane makro z Europy i Ameryki. O 10.00 poznamy indeks instytutu Ifo (102 pkt.). Następnie, bo o 14.30, na rynek napłynie liczba pozwoleń na budowę domów (877 tys.). Biorąc pod uwagę poranne oscylujące wokół zera wartości kontraktów na zachodnioeuropejskie indeksy należy spodziewać się dziś neutralnego początku sesji notowań ciągłych w Warszawie.

Krzysztof Zarychta

**INFORMACJE ZE SPÓŁEK****Cormay  
Orphee**

Orphee, spółka zależna PZ Cormay, parafowała umowę kupna 50% akcji spółki z Europy Zachodniej, zajmującej się produkcją aparatury i testów do immunologii i mikrobiologii. Wartość transakcji to 15 mln EUR. Zdaniem spółki obszary, na które wejdzie dzięki tej transakcji, odpowiadają za ponad 30% światowego rynku diagnostyki medycznej.

**Inter Groclin**

Inter Groclin prowadzi z właścicielami spółki Kabel-Technik Polska rozmowy w sprawie ewentualnego połączenia. Rozmowy są na wstępnym etapie i mogą potrwać kilka miesięcy.

Kabel-Technik-Polska specjalizuje się w produkcji i projektowaniu wiązek kablowych w małych, średnich i dużych seriach, wiązek i szaf sterowniczych. Jest dostawcą dla gałęzi przemysłu pojazdów użytkowych (autobusów i samochodów ciężarowych), przemysłu samochodowego, telekomunikacyjnego, szynowego, maszynowego oraz energetyki wiatrowej.

**Lotos**

Prezes Lotosu poinformował, że spółka nie jest zainteresowana licencjami Talisman Energy, gdyby ten wycofał się z Polski. Talisman ma w Polsce trzy licencje na poszukiwanie gazu łupkowego.

**Unibep**

Unibep podpisał umowę na budowę kompleksu sanatoryjno-konferencyjnego w Rosji. Szacunkowa wartość umowy to 20,6 mln EUR, czyli około 84,2 mln PLN netto. Umowa obejmuje budowę 5 obiektów: trzech budynków sanatoryjno-profilaktycznych, centrum konferencyjnego oraz oczyszczalni ścieków. Termin realizacji inwestycji ustalono na 15 miesięcy od daty wejścia w życie umowy.

**Drozapol**

Spółka DP Wind 2, której udziałowcem jest Drozapol-Profil, nabyła od firmy Windprojekt kolejny projekt farmy wiatrowej o mocy 10 MW zlokalizowanej w woj. opolskim. Szacowane nakłady netto na wybudowanie farmy wynoszą ok. 70 mln PLN. Realizacja i zakończenie inwestycji planowane jest w 2013 r.

Drozapol poinformował, że 25% nakładów (17,5 mln PLN) finansowane będzie ze środków własnych spółki i ewentualnych innych udziałowców DP Wind 2. Pozostała kwota zostanie pozyskana z kredytu bankowego, środków nowych udziałowców lub ewentualnie z emisji obligacji.

W połowie września Drozapol nabył projekt farmy wiatrowej o mocy 8 MW. Szacowane nakłady netto na jej budowę wynoszą ok. 50 mln PLN.

**Rafako**

Prezes Rafako poinformował, że obecny portfel zamówień spółki ma wartość 5,3 mld PLN (uwzględniając Opolę i EDF).

Źródło: Dom Maklerski BDM S.A., spółki, PAP

INDEKSY I WSKAŹNIKI

indeksy giełdowe								pozostałe wskaźniki							
indeks/ticker	data	kurs	zmiana				indeks/ticker	data	kurs	zmiana					
			1D	1M	3M	6M				1D	1M	3M	6M		
<b>Świat</b>								<b>surowce</b>							
MSCI AC World	2012-12-18	338,4	0,9%	7,8%	1,8%	12,8%	Miedź	LME 3M	2012-12-18	8 063,0	0,0%	6,0%	-3,1%	7,4%	
MSCI World	2012-12-18	1 335,2	1,0%	7,8%	1,5%	12,7%	Ropa	WTI Crude	2012-12-18	87,9	0,8%	-1,5%	-5,4%	2,3%	
MSCI EM	2012-12-18	1 040,0	0,6%	7,9%	4,2%	13,4%	Złoto	Spot \$/oz	2012-12-18	1 675,8	-1,2%	-3,3%	-5,3%	3,5%	
MSCI BRIC	2012-12-18	292,1	0,7%	7,7%	4,6%	12,7%	Aluminium	LME 3M	2012-12-18	2 105,5	-0,8%	7,9%	-2,5%	9,1%	
<b>Europa Środkowa, Wschodnia i Południowa</b>								<b>obligacje i rynek pieniężny</b>							
Polska	WIG	2012-12-18	47 089,1	0,8%	8,4%	7,9%	19,5%	Polska	5yr yield	2012-12-18	3,404	0,1%	-10,5%	-21,6%	-30,0%
Polska	WIG20	2012-12-18	2 551,5	1,0%	8,8%	7,1%	22,0%	Polska	10yr yield	2012-12-18	3,903	-0,3%	-7,2%	-21,5%	-25,9%
Polska	mWIG40	2012-12-18	2 585,1	0,4%	8,8%	11,8%	16,9%	Polska	WIBOR 3M	2012-12-18	4,110	-0,5%	-9,5%	-15,3%	-18,0%
Polska	sWIG80	2012-12-18	10 293,7	0,0%	5,8%	7,2%	11,3%	Polska	WIBOR 6M	2012-12-18	4,080	-0,2%	-10,1%	-16,0%	-19,0%
Węgry	BUX	2012-12-18	17 615,7	1,0%	-3,3%	-5,7%	1,4%	USA	10yr yield	2012-12-18	1,817	2,6%	12,6%	2,6%	12,2%
Czechy	PX	2012-12-18	1 011,4	1,9%	6,3%	6,7%	19,4%	Niemcy	10yr yield	2012-12-18	1,410	2,8%	4,1%	-13,1%	-7,9%
Bulgaria	Sofix	2012-12-18	327,4	-0,3%	-1,1%	1,8%	15,9%	Japonia	10yr yield	2012-12-18	0,757	2,4%	2,9%	-7,6%	-7,7%
Rosja	Micex	2012-12-18	1 481,5	#ARG!	#ARG!	#ARG!	#ARG!	Hiszpania	10yr yield	2012-12-18	5,303	-2,4%	-10,1%	-6,9%	-24,7%
Rosja	RTS (USD)	2012-12-18	1 511,4	1,4%	9,8%	-1,8%	12,8%	Irlandia	10yr yield						
Rumunia	BET	2012-12-18	4 839,6	1,0%	2,7%	-2,0%	7,4%	Portugalia	10yr yield	2012-12-18	7,094	0,1%	-19,3%	-18,0%	-32,5%
Turcja	ISE 100	2012-12-18	77 466,9	-0,2%	9,2%	14,4%	32,6%	Włochy	10yr yield	2012-12-18	3,877	-0,9%	-7,0%	-11,2%	-27,7%
<b>Europa Zachodnia</b>								<b>CDS</b>							
	Euro Stoxx 50	2012-12-18	2 628,0	0,6%	9,0%	4,1%	23,8%	Belgia	5yr USD	2012-12-18	80,3	-0,1%	-8,0%	-25,4%	-69,2%
W. Brytania	FTSE 100	2012-12-18	5 912,2	0,4%	6,2%	2,0%	10,2%	Chiny	5yr USD	2012-12-11	#N/A N/A	#ARG!	#ARG!	#ARG!	#ARG!
Francja	CAC40	2012-12-18	3 638,1	0,3%	9,5%	4,6%	20,2%	Francja	5yr USD	2012-12-18	88,5	-0,6%	-0,9%	-5,8%	-54,5%
Niemcy	DAX	2012-12-18	7 604,9	0,6%	10,1%	4,2%	22,5%	Grecja	5yr USD						
Hiszpania	IBEX 35	2012-12-18	8 040,3	1,6%	7,9%	1,8%	26,7%	Hiszpania	5yr USD	2012-12-18	280,7	-4,9%	-16,9%	-20,6%	-53,4%
Holandia	AEX	2012-12-18	343,3	0,1%	7,5%	2,8%	16,9%	Irlandia	5yr USD	2012-12-18	215,1	-2,3%	11,3%	-21,8%	-68,2%
Szwecja	OMX 30	2012-12-18	1 101,7	0,5%	7,8%	0,6%	12,9%	Japonia	5yr USD	2012-12-18	70,1	-2,7%	-1,3%	-8,2%	-23,4%
Austria	ATX	2012-12-18	2 369,1	1,5%	11,5%	10,9%	26,2%	Niemcy	5yr USD	2012-12-18	38,3	0,9%	21,8%	-16,5%	-61,2%
<b>Ameryka Północna i Południowa</b>								Polska 5yr USD 2012-12-18 79,8 -3,2% -7,5% -28,0% -62,3%							
USA	DJIA	2012-12-18	13 235,4	0,9%	6,4%	-0,9%	6,3%	Portugalia	5yr USD	2012-12-18	440,7	-1,5%	-28,6%	-6,3%	-55,9%
USA	S&P500	2012-12-18	1 430,4	1,2%	6,6%	-0,2%	8,9%	Rosja	5yr USD	2012-12-18	128,6	-4,4%	-14,5%	-0,9%	-40,3%
USA	Nasdaq Comp	2012-12-18	3 010,6	1,5%	7,4%	-3,3%	6,5%	USA	5yr EUR	2012-12-18	36,7	-0,9%	0,5%	26,6%	-25,3%
Kanada	S&P/TSX	2012-12-18	12 281,4	0,4%	4,2%	0,0%	8,0%	W. Brytania	5yr USD	2012-12-18	37,5	-0,1%	23,9%	-11,0%	-46,6%
Meksyk	IPC	2012-12-18	43 338,3	1,1%	7,4%	8,3%	15,8%	Włochy	5yr USD	2012-12-18	266,4	-1,7%	-9,7%	-15,9%	-49,6%
Brazylia	BOVESPA	2012-12-18	59 566,5	1,5%	9,1%	-2,2%	7,6%	<b>kursy walut</b>							
Argentyna	MERVAL	2012-12-18	2 759,2	4,2%	26,0%	15,7%	27,0%	EUR/PLN	2012-12-18	4,083	-0,2%	-1,2%	-1,4%	-3,7%	
<b>Azja i Australia</b>								USD/PLN	2012-12-18	3,086	-0,7%	-4,4%	-2,6%	-7,7%	
Japonia	NIKKEI 225	2012-12-19	9 923,0	1,0%	10,0%	9,5%	14,8%	CHF/PLN	2012-12-18	3,379	-0,2%	-1,5%	-1,2%	-4,3%	
Hong Kong	Hang Seng	2012-12-18	22 494,7	-0,1%	6,4%	9,5%	17,0%	EUR/USD	2012-12-18	1,323	0,6%	3,3%	1,2%	4,2%	
Chiny	Shanghai Comp	2012-12-19	2 162,5	0,1%	7,3%	5,0%	-5,5%	USD/JPY	2012-12-18	84,110	0,4%	3,6%	7,3%	6,6%	
Indie	BSE30	2012-12-18	19 364,8	0,6%	5,8%	4,9%	16,9%								
Indonezja	JKSE	2012-12-18	4 301,4	-0,3%	-1,0%	2,1%	12,4%								
Izrael	TA 25	2012-12-18	1 211,7	0,4%	1,5%	7,4%	13,9%								
Korea	Kospi	2012-12-18	1 983,1	0,5%	7,1%	-0,6%	5,4%								
Australia	S&P/ASX 200	2012-12-19	4 595,2	0,5%	6,0%	5,7%	14,9%								

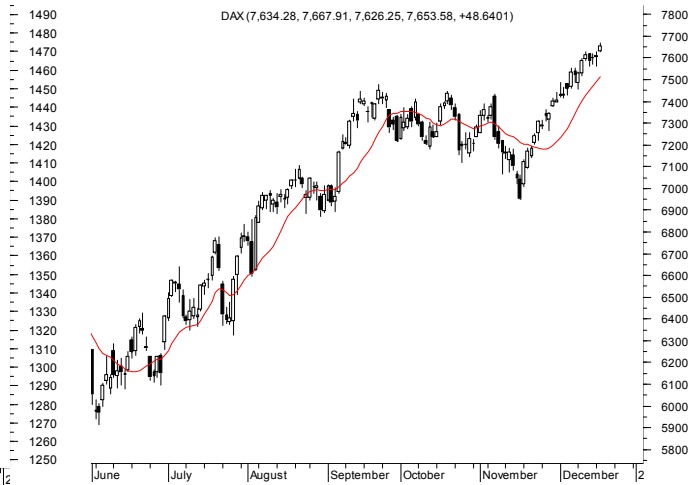
Źródło: Bloomberg

Wydział Analiz i Informacji Dom Maklerski BDM S.A.

ul. 3-go Maja 23, 40-096 Katowice, Tel.: 032 208 14 12, analizy@bdm.com.pl

Opracowanie ma charakter czysto informacyjny i zostało opracowane na podstawie informacji uznanych przez autorów za wiarygodne. Zawarte w nim komentarze są subiektywnymi poglądami autorów. Opracowanie i zawarte w nim komentarze nie są podstawą żadnej rekomendacji kupna bądź sprzedaży w rozumieniu obowiązującego prawa i nie powinny być tak interpretowane. Publikowanie w prasie lub w Internecie całości lub części opracowania wymaga zgody sporządzających raport.

**RYNKI ZAGRANICZNE**



**Wydział Analiz i Informacji Dom Maklerski BDM S.A.**

ul. 3-go Maja 23, 40-096 Katowice, Tel.: 032 208 14 12, analizy@bdm.com.pl

Opracowanie ma charakter czysto informacyjny i zostało opracowane na podstawie informacji uznanych przez autorów za wiarygodne. Zawarte w nim komentarze są subiektywnymi poglądami autorów. Opracowanie i zawarte w nim komentarze nie są podstawą żadnej rekomendacji kupna bądź sprzedaży w rozumieniu obowiązującego prawa i nie powinny być tak interpretowane. Publikowanie w prasie lub w Internecie całości lub części opracowania wymaga zgody sporządzających raport.