

KONTRAKTY TERMINOWE NA WIG20

Wyniki sesji: piątek, 30 listopada 2012

	Wartość	zmiana	
Kurs otwarcia	2 427	3	0,12%
Kurs zamknięcia	2 429	2	0,08%
Kurs min.	2 413	-6	-0,25%
Kurs max.	2 429	-5	-0,21%
Wolumen obrotu	17 007	-7 249	-29,89%
Otwarte pozycje	125 509	-234	-0,19%

System:

Aktualna pozycja – długa, sygnał otwarcia krótkiej- 2389

Ostatnia zmiana sygnału z krótkiej na długą- 2339

Najbliższe poziomy oporu: 2450 2500 2625 2680

Najbliższe poziomy wsparcia: 2400 2360 2311 2300

FW20 (2,427.00, 2,427.00, 2,413.00, 2,420.00, -7.00000)



WIG20 (2,413.43, 2,421.54, 2,404.34, 2,421.54, +10.7500)



Nastroje (zbyt) dobre, a oporów nie brakuje

Miniony tydzień nie przyniósł żadnych rozstrzygnięć. FW20 konsolidował się w obszarze 2434-2400 pkt przy rosnącym LOPIe (o ponad 5k do 125,5k). Ostatecznie handel zakończył na 2429 pkt (+1,3%). Na indeksie bazowym byki próbowały cały tydzień sforsować wrześniowy opór na 2424 pkt, jak na razie bez sukcesu. Na zagranicznych parkietach sytuacja wyglądała podobnie. DAX nieśmiało wyszedł ponad 7400 pkt (7480 pkt wrześniowy szczyt) wykonując ruch powrotny do przebitej wcześniej półrocznej linii trendu wzrostowego (7460 pkt. na dzisiaj). Za oceanem S&P500 w pierwszych dniach tygodnia spadł ponownie poniżej 1400 pkt, ale optymistyczne wypowiedzi Kongresu o uniknięciu „fiscal cliff” pozwoliły dojść bykom do głosu (1416,2 pkt). Obecnie szeroki indeks jest w pobliżu pierwszego, istotnego oporu zlokalizowanego na 1425-1430 pkt (62% zniesienia spadków od września, lokalne szczyty z początku listopada). Na kluczowych walutach EUR/USD znalazł się nieznacznie powyżej poziomu 1,30, ale wciąż jest to poniżej linii krótko (od września 2012), jak i średnioterminowego trendu spadkowego (od maja 2011). Podobnie AUD/USD, który na razie bez powodzenia walczy na linii 2-letniego trendu spadkowego. Reasumując, na horyzoncie kluczowych rynków widać istotne opory, co wraz z niedźwiedzimi dywergencjami i sielankowymi nastrojami (ponad 40% byków wg AAll, VIX poniżej 16 pkt) stawia pod dużym znakiem zapytania kontynuację tegorocznego rajdu św. Mikołaja.

Krystian Brymora

RYNEK AKCJI

Wyniki sesji: piątek, 30 listopada 2012

Indeks	52 tygodnie		Kurs otwarcia	Kurs zamknięcia	Zmiana [%]	Kurs min.	Kurs max.	Zakres wahań	Wartość obrotów [mln PLN]
	Kurs max.	Kurs min.							
WIG20	2 424,5	2 009,3	2 413,43	2 421,54	0,45%	2 404,34	2 421,54	17,2	862,0
sWIG80	10 555,1	8 190,8	9 946,07	9 968,79	0,13%	9 916,57	9 968,79	52,2	16,7
mWIG40	2 570,5	2 069,5	2 490,84	2 507,42	0,69%	2 483,26	2 507,42	24,2	88,8
WIG PL	45 070,1	36 342,5	44 810,79	45 070,13	0,51%	44 810,79	45 070,13	259,3	-
WIG	45 014,7	36 483,4	44 832,16	45 014,74	0,51%	44 700,54	45 014,74	314,2	984,0

Spółka	Cena [PLN]	Mkt Cap [mln PLN]	zmiana %				zmiana % względem WIG20			
			dzienna	1M	3M	6M	dzienna	1M	3M	6M
ASSECOPOL	43,43	3 369	0,8%	8,6%	-2,1%	-10,2%	0,3%	5,4%	-9,0%	-27,1%
BANK HANDLOWY	98,00	12 805	1,7%	1,1%	22,1%	41,0%	1,2%	-2,1%	15,2%	24,1%
BOGDANKA	128,50	4 371	-1,8%	7,0%	6,8%	10,6%	-2,2%	3,8%	-0,1%	-6,3%
BORYSZEW	0,51	1 151	-1,9%	-7,3%	0,0%	-13,6%	-2,4%	-10,5%	-6,9%	-30,5%
BRE	316,00	13 316	0,3%	6,0%	5,0%	21,0%	-0,1%	2,8%	-1,9%	4,1%
GTC	8,59	2 743	0,8%	2,3%	38,3%	48,6%	0,4%	-1,0%	31,4%	31,7%
JSW	87,45	10 268	2,8%	1,5%	0,5%	0,3%	2,3%	-1,8%	-6,4%	-16,6%
KERNEL	68,00	5 418	-0,3%	5,8%	-2,2%	23,5%	-0,7%	2,5%	-9,1%	6,6%
KGHM	178,70	35 740	1,2%	10,0%	34,4%	42,4%	0,8%	6,7%	27,5%	25,5%
LOTOS	37,75	4 903	0,0%	13,0%	39,8%	62,0%	-0,4%	9,8%	32,9%	45,1%
PEKAO	157,70	41 384	0,7%	1,9%	3,4%	14,3%	0,3%	-1,3%	-3,5%	-2,6%
PGE	18,34	34 291	2,7%	3,9%	-2,4%	-0,9%	2,3%	0,7%	-9,4%	-17,8%
PGNIG	4,40	25 960	1,9%	10,0%	8,6%	15,8%	1,4%	6,8%	1,7%	-1,1%
PKNORLEN	45,70	19 546	-4,2%	8,1%	13,9%	40,6%	-4,6%	4,9%	7,0%	23,7%
PKOBP	34,80	43 500	-0,6%	-5,2%	-0,9%	10,1%	-1,0%	-8,4%	-7,8%	-6,8%
PZU	394,70	34 083	2,5%	2,7%	16,7%	33,4%	2,0%	-0,6%	9,8%	16,5%
SYNTHOS	5,70	7 543	3,1%	2,9%	2,3%	8,0%	2,6%	-0,3%	-4,6%	-8,9%
TAURON	4,33	7 589	-1,6%	-2,7%	-10,7%	1,9%	-2,0%	-5,9%	-17,6%	-15,0%
TPSA	11,80	15 761	-1,4%	-4,8%	-29,8%	-27,3%	-1,9%	-8,1%	-36,7%	-44,1%
TVN	7,99	2 748	3,1%	13,5%	15,6%	1,1%	2,7%	10,3%	8,7%	-15,8%

Komentarz po sesji

Strategia PKN zawiadła inwestorów

Piątkową sesję rozpoczynaliśmy w okolicach punktu odniesienia. Z jednej strony pomagały optymistyczne wieści z Japonii, gdzie w październiku wystąpiła deflacja otwierająca furtkę do głębszej stymulacji monetarnej. Inwestorów martwiła za to spadająca sprzedaż detaliczna w Niemczech (-0,8% r/r wobec oczek. +1,2% r/r). Niemniej z czasem europejskie indeksy ruszyły na północ (DAX zyskiwał nawet 0,5%). Przeciwnie Warszawa, gdzie do głosu doszli sprzedający. Z blue chipów ciążył przede wszystkim PKN Orlen, który opublikował nową strategię. Ogromne inwestycje (ponad 22 mld PLN) i plany wejścia w energetykę gazową nie przypadły do gustu inwestorom. Spadki paliwowego giganta sięgały 2-3% by ostatecznie zakończyć wynikiem -4,2%. W międzyczasie GUS poinformował, że w 3Q'12 krajowa gospodarka wzrosła o zaledwie 1,4% r/r wobec prognoz na poziomie 1,8% r/r. Informacja jednak przeszła bez większego echa bowiem głębsze spowolnienie gospodarcze winduje oczekiwania odnośnie kolejnych cięć stóp procentowych przez RPP. Po południu niewiele się działo. Dzięki kolejnemu „cudo-fixingowi” WIG20 zakończył na 2421,5 pkt zyskując 0,45%. Obroty wyniosły 862 mln PLN potwierdzając kierunek indeksu. Ponad 4-procentowy spadek akcji PKN udało się zneutralizować PZU (+2,4%) i PGE (+2,8%). Dobrze zachowały się akcje Synthosu (+3,1%), TVN (+3,1%) i JSW (+2,8%). Technicznie wciąż znajdujemy się poniżej kluczowego oporu na 2424 pkt, a na zachodnich giełdach i walutach nie widać przelomu. Outlook na najbliższe sesje pozostaje więc negatywny.

Krystian Brymora

Komentarz przed sesją:

Dane makro nieważne

Ostatnia sesja ubiegłego tygodnia, głównie dzięki silnemu fixingowi, pozwoliła na wzrost prestiżowego indeksu warszawskiej giełdy o 0,45% (2421.54 pkt.). Tym samym po raz kolejny zabrakło paliwa do trwałego sforsowania linii 2424-2425 pkt., gdzie należy obecnie wyróżnić kluczowy opór w dalszej kontynuacji ruchu w górę wykresu blue chipów. Wsparcia znajdują się na poziomach 2400 pkt. i 2367 pkt. Warte podkreślenia, że wzrost został zanotowany mimo wyraźnie słabszych od prognoz danych o polskim PKB i sprzedaży detalicznej. Widać, iż graczy informacje te niezbyt interesują i inwestorzy coraz intensywniej zaczynają dyskontować (lepszą?) przyszłość. Przy takim sentymencie podczas najbliższych sesji należy raczej oczekiwać dalszych prób sforsowania zwiększonej podaży w rejonach 2424 pkt. niż mocniejszego ruchu korekcyjnego. W piątek na zero swoje sesje zakończyli inwestorzy zza Oceanem. Na zamknięciu Dow Jones Industrial wzrósł o 0,03%, indeks S&P 500 zyskał 0,02%, a Nasdaq Composite stracił 0,06%. Dziś czeka nas wysyp danych makro. O 9.43 poznamy włoski PMI dla przemysłu za listopad (46 pkt.). Następnie (przed 10.00) na rynek napłynie ten sam odczyt dla gospodarki Francji, Niemiec i całej Strefy Euro. Wartości prognoz to odpowiednio 44,7 pkt., 46,8 pkt. i 45,7 pkt. Przed zakończeniem sesji, bo o 16.00, poznamy jeszcze odczyt amerykańskiego ISM dla przemysłu za listopad (51,3 pkt.) oraz wydatki na inwestycje budowlane w USA (0,5% m/m). Biorąc pod uwagę poranne rosnące wartości kontraktów na zachodnioeuropejskie indeksy należy spodziewać się dziś pozytywnego początku sesji notowań ciągłych w Warszawie.

Krzysztof Zarychta

INFORMACJE ZE SPÓŁEK

PKN Orlen	<p>PKN Orlen zakłada EBITDA wg LIFO na poziomie średniorocznie 6,3 mld PLN na lata 2013-17 - podała spółka w strategii na lata 2013-17. Średniorocznie przepływy operacyjne mają wynieść 5,6 mld PLN. Spółka zakłada łączne wydatki inwestycyjne na poziomie 22,5 mld PLN i dźwignię finansową netto do 30%.</p> <p>Spółka w strategii na lata 2013-2017 r. zakłada wzrost przerobu ropy naftowej do 30 mln ton w 2017 r. w porównaniu do 27,8 mln ton planowanych w 2012 r. Wydobycie gazu w 2017 r. ma wynieść 161 mln metrów sześciennych.</p> <p>Polityka dywidendowa PKN Orlen zakłada wypłatę dywidendy na poziomie do 5% średniej rocznej kapitalizacji spółki za rok poprzedni, przy uwzględnieniu bezpiecznych fundamentów finansowych. Wiceprezes spółki Sławomir Jędrzejczyk wstępnie szacuje, że dywidenda z zysku za 2012 rok może wynieść do 2 PLN na akcję, ale zastrzega, że nie ma jeszcze żadnych decyzji w tej sprawie.</p> <p>Spółka zakłada w latach 2013-17 inwestycje w poszukiwania i wydobycie gazu oraz ropy na poziomie do 5,1 mld PLN. W ramach puli podstawowej w wysokości 2,4 mld PLN planuje m.in. wykonanie min. 50 odwiertów na posiadanych koncesjach. Założone tempo inwestycji w zakresie gazu łupkowego ma umożliwić rozpoczęcie produkcji i wypracowanie zysku operacyjnego w 2016 r.</p> <p>PKN Orlen nie planuje emisji euroobligacji w 2013 roku. Spółka może w horyzoncie do 2017 roku zwiększyć liczbę stacji benzynowych o 160, głównie w efekcie rozwoju organicznego. PKN Orlen jest przygotowany na trudną sytuację gospodarczą w Polsce w przyszłym roku, spodziewa się stopniowej poprawy wyniku EBITDA i planuje relatywnie mniejsze wydatki inwestycyjne niż w kolejnych latach.</p> <p>PKN Orlen w dalszym ciągu rozmawia o pozyskaniu partnerów zagranicznych do poszukiwań i wydobycia gazu z łupków, ale założone w strategii do 2017 roku wydatki na ten cel jest w stanie sfinansować samodzielnie - poinformował prezes Jacek Krawiec. Na koniec 2017 roku spółka chce mieć wykonanych 57 odwiertów, w tym 41 na koncesjach niekonwencjonalnych. Zakłada, że 7 odwiertów będzie produkcyjnych.</p>
JSW	<p>Wydatki inwestycyjne Jastrzębskiej Spółki Węglowej w 2013 roku mogą wynieść 1,9-1,95 mld PLN. Zarząd spółki deklaruje zainteresowanie Bogdanką, ale twierdzi, że jej obecna cena rynkowa jest zbyt wysoka.</p>
TVN	<p>Piątkowe NWZ TVN powołało w skład rady nadzorczej: Rodolpha Belmer, Sophie Guieysse, Bertranda Meheut oraz Piotra Waltera.</p>
Armatura Kraków	<p>Zarząd Armatura Kraków poinformował, że w dniu 29 listopada 2012 roku Rada Nadzorcza powołała z dniem 3 grudnia 2012 r. Leszka Książarczyka do Zarządu VI kadencji Armatura Kraków i powierzyła mu funkcję Wiceprezesa Zarządu.</p>
Budimex	<p>Budimex liczy, że jako podwykonawca, wykona prace przy budowie elektrowni gazowo-parowej dla PKN Orlen we Włocławku o szacunkowej wartości 100 - 200 mln PLN.</p>
Wikana	<p>Spółka zwołała NWZ na dzień 2 stycznia 2013r. na godzinę 11.</p>
Emperia	<p>Zarząd spółki poinformował, że w dniu 30 listopada 2012 roku spółki zależne Stokrotka Sp. z o.o. oraz Elpro Ekon Sp. z o.o. S.K.A. wyemitowały obligacje krótkoterminowe z datą wykupu na 4 stycznia 2013 roku, które zostały nabyte przez spółki z Grupy Kapitałowej Emperia Holding. Łączna wartość nominalna wyemitowanych obligacji wyniosła 242 mln PLN.</p>
TVN	<p>Zamknięta została transakcja połączenia platform "n" i Cyfra Plus oraz druga transakcja polegająca na zakupie od ITI przez Canal Plus Cyfrowy za 230 mln EUR 40 % udziałów w N-Vision, który pośrednio ma 51% udziałów w kapitale TVN.</p>
Gant Development	<p>Spółka zależna Gant Development zawarła z Bankiem Polskiej Spółdzielczości umowę kredytu na 34,86 mln PLN w celu wcześniejszego wykupu obligacji serii I wraz z należnymi odsetkami od II transzy tych obligacji, wyemitowanych przez Ganta i objętych przez bank. Gant odkupił w piątek w celu umorzenia 339 tys. obligacji serii I za wynagrodzeniem 35,45 mln PLN.</p>
ING Bank Śląski	<p>ING Bank Śląski wyemituje pięcioletnie, niezabezpieczone obligacje na łączną kwotę 565 mln PLN.</p>
Bank Millennium	<p>Rada Nadzorcza Banku Millennium zatwierdziła program emisji obligacji banku o wartości nominalnej do 2 mld PLN oraz program emisji bankowych papierów wartościowych o wartości nominalnej nie wyższej niż 2,5 mln PLN.</p>
PGNiG	<p>W ciągu najbliższych dni przeprowadzimy szczelinowanie hydrauliczne w odwiercie poziomym w pobliżu Lubocina na Pomorzu. Do końca grudnia będziemy wiedzieć, czy jest tam gaz łupkowy - powiedziała PAP prezes PGNiG Grażyna Piotrowska-Oliwa.</p> <p>Koncesja Wejherowo na Pomorzu jest jedną z 15 koncesji poszukiwawczych gazu z łupków, jakie posiada PGNiG. Według ekspertów należy do najbardziej perspektywicznych. Prace na koncesji Wejherowo PGNiG rozpoczęło w 2010 roku. Na odwiercie Lubocino-1 wykonano we wrześniu 2011 roku zabiegi szczelinowania, które potwierdziły występowanie gazu z łupków. Następnie wykonano odwiert poziomy.</p>

Źródło: Dom Maklerski BDM S.A., spółki, PAP

INDEKSY I WSKAŹNIKI

indeksy giełdowe

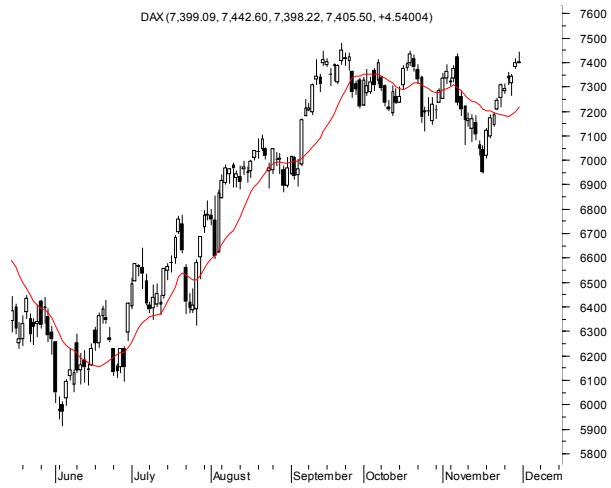
indeks/ticker	data	kurs	zmiana			
			1D	1M	3M	6M
Świat						
MSCI AC World	2012-11-30	332,3	0,1%	1,3%	3,9%	13,1%
MSCI World	2012-11-30	1 314,7	0,1%	1,4%	3,5%	13,2%
MSCI EM	2012-11-30	1 003,8	0,3%	1,3%	6,8%	12,9%
MSCI BRIC	2012-11-30	281,6	0,7%	0,6%	8,2%	12,5%
Europa Środkowa, Wschodnia i Południowa						
Polska WIG	2012-11-30	44 787,8	0,5%	4,1%	8,3%	19,1%
Polska WIG20	2012-11-30	2 410,8	0,4%	4,5%	7,2%	23,0%
Polska mWIG40	2012-11-30	2 490,3	0,7%	4,1%	13,1%	12,7%
Polska sWIG80	2012-11-30	9 956,3	0,1%	1,5%	6,5%	8,8%
Węgry BUX	2012-11-30	17 845,2	2,4%	-5,0%	4,3%	13,4%
Czechy PX	2012-11-30	992,1	0,5%	2,7%	6,0%	18,1%
Bulgaria Sofix	2012-11-30	326,8	0,2%	-0,6%	1,6%	15,4%
Rosja Micex	2012-11-30	1 406,0	1,3%	-1,0%	-0,6%	8,3%
Rosja RTS (USD)	2012-11-30	1 436,6	1,1%	0,6%	4,0%	16,4%
Rumunia BET	2012-11-29	4 750,8	0,8%	-2,7%	-0,5%	4,9%
Turcja ISE 100	2012-11-30	72 448,9	0,8%	0,7%	8,5%	32,7%
Europa Zachodnia						
Euro Stoxx 50	2012-11-30	2 581,7	-0,2%	2,9%	6,1%	23,1%
W. Brytania FTSE 100	2012-11-30	5 870,3	-0,1%	2,0%	3,7%	12,6%
Francja CAC40	2012-11-30	3 557,3	-0,3%	3,9%	4,9%	19,7%
Niemcy DAX	2012-11-30	7 401,0	0,1%	2,0%	6,2%	18,2%
Hiszpania IBEX 35	2012-11-30	7 973,7	-0,5%	1,4%	7,2%	31,5%
Holandia AEX	2012-11-30	336,6	-0,5%	2,1%	2,6%	17,2%
Szwecja OMX 30	2012-11-30	1 085,0	0,1%	3,2%	4,0%	11,3%
Austria ATX	2012-11-30	2 296,2	0,3%	5,4%	14,2%	22,1%
Ameryka Północna i Południowa						
USA DJIA	2012-11-30	13 021,8	0,0%	-0,1%	0,2%	6,5%
USA S&P500	2012-11-30	1 416,0	0,0%	0,6%	1,3%	9,3%
USA Nasdaq Comp	2012-11-30	3 012,0	-0,1%	1,4%	-1,4%	7,3%
Kanada S&P/TSX	2012-11-30	12 202,9	0,3%	-1,3%	3,2%	8,0%
Meksyk IPC	2012-11-30	42 090,7	-0,6%	0,7%	6,4%	11,0%
Brazylia BOVESPA	2012-11-30	57 852,5	-0,7%	0,7%	0,7%	5,5%
Argentyna MERVAL	2012-11-30	2 408,2	0,5%	4,4%	0,7%	7,5%
Azja i Australia						
Japonia NIKKEI 225	2012-12-03	9 446,0	0,5%	5,8%	7,6%	11,5%
Hong Kong Hang Seng	2012-11-30	22 030,4	0,5%	1,9%	13,9%	20,8%
Chiny Shanghai Comp	2012-11-30	1 980,1	0,8%	-4,3%	-3,0%	-14,6%
Indie BSE30	2012-11-30	19 339,9	0,9%	4,6%	11,2%	20,5%
Indonezja JKSE	2012-11-30	4 276,1	-1,0%	-1,7%	5,5%	13,0%
Izrael TA 25	2012-12-02	1 230,0	0,3%	2,5%	9,7%	16,4%
Korea Kospi	2012-12-03	1 932,9	-0,1%	1,1%	1,5%	4,9%
Australia S&P/ASX 200	2012-12-03	4 506,0	0,6%	0,8%	6,2%	14,3%

Źródło: Bloomberg

pozostałe wskaźniki

indeks/ticker	data	kurs	zmiana			
			1D	1M	3M	6M
surowce						
Miedź LME 3M	2012-11-30	7 899,5	1,7%	1,8%	3,7%	6,4%
Ropa WTI Crude	2012-11-30	88,9	1,0%	4,1%	-8,8%	4,7%
Złoto Spot \$/oz	2012-11-30	1 714,7	-0,7%	2,2%	1,2%	6,1%
Aluminium LME 3M	2012-11-30	2 064,0	3,2%	8,3%	8,5%	3,5%
obligacje i rynek pieniężny						
Polska 5yr yield	2012-11-30	3,678	-0,5%	-11,0%	-16,4%	-27,4%
Polska 10yr yield	2012-11-30	4,086	-0,3%	-11,7%	-16,9%	-25,5%
Polska WIBOR 3M	2012-11-30	4,400	-0,5%	-5,4%	-10,9%	-12,0%
Polska WIBOR 6M	2012-11-30	4,380	-0,5%	-5,6%	-11,7%	-12,7%
USA 10yr yield	2012-11-30	1,616	0,1%	-5,8%	4,3%	11,3%
Niemcy 10yr yield	2012-11-30	1,386	1,5%	-4,4%	0,6%	18,3%
Japonia 10yr yield	2012-11-30	0,716	0,0%	-8,7%	-8,7%	-12,3%
Hiszpania 10yr yield	2012-11-30	5,339	0,2%	-5,8%	-19,0%	-19,8%
Irlandia 10yr yield						
Portugalia 10yr yield	2012-11-30	7,635	-1,3%	-6,2%	-19,1%	-35,8%
Włochy 10yr yield	2012-11-30	3,872	-0,8%	-9,8%	-23,7%	-26,3%
CDS						
Belgia 5yr USD	2012-11-30	75,8	-0,3%	-5,3%	-51,8%	-73,2%
Chiny 5yr USD						
Francja 5yr USD	2012-11-30	80,5	0,2%	11,5%	-42,0%	-62,6%
Grecja 5yr USD						
Hiszpania 5yr USD	2012-11-30	283,8	0,2%	-11,0%	-43,8%	-53,0%
Irlandia 5yr USD	2012-11-30	179,3	0,6%	-9,8%	-58,9%	-74,9%
Japonia 5yr USD	2012-11-30	67,2	-3,3%	-10,0%	-21,3%	-38,0%
Niemcy 5yr USD	2012-11-30	30,4	1,2%	-5,0%	-51,5%	-70,4%
Polska 5yr USD	2012-11-30	85,4	-0,6%	-4,7%	-43,7%	-69,5%
Portugalia 5yr USD	2012-11-30	498,1	0,5%	-7,8%	-24,5%	-57,8%
Rosja 5yr USD	2012-11-30	136,5	-0,8%	-11,9%	-17,3%	-51,4%
USA 5yr EUR	2012-11-30	36,9	1,7%	4,5%	-6,9%	-25,2%
W. Brytania 5yr USD	2012-11-30	30,0	-0,5%	4,6%	-43,5%	-60,2%
Włochy 5yr USD	2012-11-30	243,7	-0,2%	-15,1%	-46,5%	-57,2%
kursy walut						
EUR/PLN	2012-11-30	4,104	0,3%	-0,3%	-2,0%	-6,6%
USD/PLN	2012-11-30	3,160	0,2%	-1,9%	-4,9%	-10,3%
CHF/PLN	2012-11-30	3,405	0,2%	-0,2%	-2,4%	-7,0%
EUR/USD	2012-11-30	1,299	0,1%	1,6%	3,1%	4,1%
USD/JPY	2012-11-30	82,480	0,5%	2,8%	5,4%	5,3%

RYNKI ZAGRANICZNE



Wydział Analiz i Informacji Dom Maklerski BDM S.A.

ul. 3-go Maja 23, 40-096 Katowice, Tel.: 032 208 14 12, analizy@bdm.com.pl

Opracowanie ma charakter czysto informacyjny i zostało opracowane na podstawie informacji uznanych przez autorów za wiarygodne. Zawarte w nim komentarze są subiektywnymi poglądami autorów. Opracowanie i zawarte w nim komentarze nie są podstawą żadnej rekomendacji kupna bądź sprzedaży w rozumieniu obowiązującego prawa i nie powinny być tak interpretowane. Publikowanie w prasie lub w Internecie całości lub części opracowania wymaga zgody sporządzających raport.