

KONTRAKTY TERMINOWE NA WIG20

Wyniki sesji: poniedziałek, 22 października 2012

	Wartość	zmiana	
Kurs otwarcia	2 377	-33	-1,37%
Kurs zamknięcia	2 371	-4	-0,17%
Kurs min.	2 363	-12	-0,51%
Kurs max.	2 383	-32	-1,33%
Wolumen obrotu	23 764	-1 474	-5,84%
Otwarte pozycje	99 569	2 104	2,16%

System:

Aktualna pozycja – krótka, sygnał otwarcia długiej- 2403

Ostatnia zmiana sygnału z długiej na krótką- 2407

Najbliższe poziomy oporu: 2393 2430 2453 2500

Najbliższe poziomy wsparcia: 2330 2290 2228 2200

FW20 (2,377.00, 2,383.00, 2,363.00, 2,371.00, -4.00000)



Bycza szarża na Wall Street

W miniony piątek na wykresie FW20 doszło do przełamania najbliższego wsparcia zlokalizowanego na 2378 pkt. Początek nowego tygodnia dał potwierdzenie tego sygnału. Mimo prób podźwignięcia rynku handel zakończył się na poziomie 2371 pkt czyli 0,2% pod kreską. Zmienność wyniosła tylko 20 pkt, brakowało ciekawych danych makro. Te pojawią się w środę (PMI w Europie). Poznaliśmy za to wyniki Caterpillar. Amerykański gigant, choć rozczarował przychodami i prognozami na najbliższy okres, to zadowolił inwestorów niezłym zyskiem. Akcje rosły ponad 2%. Nie pomogło to jednak szerokiemu rynkowi, który szedł poniżej piątkowego minimum. S&P500 tracił nawet 0,8% (1422 pkt). Końcówka handlu należała do popytu. Bycza szarża, bez wyraźnego powodu, wyprowadziła szeroki indeks powyżej 1433 pkt i sytuacja techniczna znowu się zagmatwała. Przed zbliżającymi się wyborami prezydenckimi w USA (za nami ostatnia debata) ciężko cokolwiek prognozować. Wsparcia padają ale rynek jak na razie utrzymywany jest „przy życiu”. Przy silnym Wall Street trudno będzie krajowym niedźwiedzim osiągnąć przewagę. Technicznie w grze jest wskazywane wcześniej wsparcie na 2330 pkt, choć niewykluczone, że rynek jeszcze potrzyzyma nas trochę w konsolidacji.

Krystian Brymora

WIG20 (2,354.30, 2,361.73, 2,344.65, 2,350.61, +0.36011)



RYNEK AKCJI

Wyniki sesji: poniedziałek, 22 października 2012

Indeks	52 tygodnie		Kurs otwarcia	Kurs zamknięcia	Zmiana [%]	Kurs min.	Kurs max.	Zakres wahań	Wartość obrotów [mln PLN]
	Kurs max.	Kurs min.							
WIG20	2 433,4	2 009,3	2 354,30	2 350,61	0,02%	2 344,65	2 361,73	17,1	477,3
sWIG80	10 555,1	8 190,8	10 012,47	9 969,68	-0,59%	9 947,95	10 044,43	96,5	41,5
mWIG40	2 570,5	2 069,5	2 420,27	2 416,61	-0,22%	2 416,61	2 437,01	20,4	89,4
WIG PL	44 506,5	36 342,5	43 822,62	43 628,53	-0,10%	43 628,53	43 822,62	194,1	-
WIG	44 617,4	36 483,4	43 810,20	43 728,91	-0,07%	43 653,53	43 949,16	295,6	623,0

Spółka	Cena [PLN]	Mkt Cap [mln PLN]	zmiana %			zmiana % względem WIG20				
			dzienna	1M	3M	6M	dzienna	1M	3M	6M
ASSECOPOL	39,85	3 091	0,3%	-11,6%	-11,4%	-12,0%	0,2%	-10,4%	-23,3%	-20,4%
BANK HANDLOWY	94,00	12 282	0,5%	4,3%	25,8%	28,8%	0,5%	5,6%	14,0%	20,3%
BOGDANKA	124,30	4 228	0,7%	-0,2%	4,7%	4,0%	0,7%	1,1%	-7,2%	-4,4%
BORYSZEW	0,55	1 241	0,0%	0,0%	5,8%	-21,4%	0,0%	1,2%	-6,1%	-29,9%
BRE	321,90	13 564	-1,2%	2,5%	13,7%	12,6%	-1,2%	3,8%	1,8%	4,1%
GTC	7,95	2 539	-2,2%	4,1%	31,8%	28,2%	-2,2%	5,3%	20,0%	19,8%
JSW	87,00	10 215	-0,9%	-10,3%	-2,2%	0,0%	-0,9%	-9,1%	-14,1%	-8,5%
KERNEL	67,75	5 399	2,2%	8,4%	3,6%	-7,2%	2,2%	9,6%	-8,3%	-15,7%
KGHM	162,50	32 500	0,8%	6,8%	44,2%	22,0%	0,8%	8,0%	32,3%	13,5%
LOTOS	29,85	3 877	-0,2%	-3,1%	21,1%	5,0%	-0,2%	-1,8%	9,2%	-3,5%
PEKAO	153,50	40 279	1,3%	-3,9%	12,9%	10,4%	1,2%	-2,6%	1,0%	2,0%
PGE	18,08	33 806	-0,2%	-2,8%	-3,1%	-2,3%	-0,2%	-1,5%	-14,9%	-10,8%
PGNIG	3,90	23 010	-0,8%	-3,2%	0,0%	-4,2%	-0,8%	-2,0%	-11,9%	-12,6%
PKNORLEN	41,90	17 921	0,0%	-2,3%	18,4%	15,2%	-0,1%	-1,1%	6,5%	6,8%
PKOBP	36,75	45 938	-0,1%	-0,1%	18,2%	17,0%	-0,2%	1,1%	6,3%	8,5%
PZU	376,00	32 468	0,2%	3,4%	13,2%	20,3%	0,2%	4,7%	1,3%	11,9%
SYNTHOS	5,71	7 556	0,0%	0,2%	2,0%	2,0%	0,0%	1,4%	-9,9%	-6,5%
TAURON	4,69	8 219	-1,3%	-4,7%	6,6%	0,2%	-1,3%	-3,4%	-5,3%	-8,3%
TPSA	12,89	17 217	-2,6%	-21,4%	-18,6%	-22,7%	-2,6%	-20,2%	-30,4%	-31,2%
TVN	6,92	2 380	-3,5%	2,8%	-11,3%	-23,8%	-3,5%	4,1%	-23,2%	-32,3%

Komentarz po sesji

Brak strachu nie jest dobrą wiadomością

Aby ocenić dzisiejszą sesję, należy odnieść się do wydarzeń piątkowych. W końcówce tygodnia WIG20 dotarł do dolnego ograniczenia konsolidacji z ostatnich tygodni, a na świecie nowe kilkutygodniowe minimum zanotował amerykański Nasdaq prowadzony przez mocno spadające Apple i Google. Jednocześnie wsparcia przełamały ważne dla naszego rynku surowce (miedź i srebro), zatem pojawił się pewien katalog negatywnych impulsów dla inwestorów na GPW oraz innych rynkach akcji. Tymczasem poczynając od rynku azjatyckiego, przez Europę aż po USA, widzieliśmy dziś lekką mobilizację popytu oraz wyraźną wstrzemięźliwość strony sprzedających, szczególnie w pierwszej części sesji. Z punktu widzenia psychologii rynku świadczy to o małym strachu inwestorów, a to jest niestety złą wiadomością dla giełd. Dzisiejsza spokojna oscylacja WIG20 w okolicy 2350 punktów przy małym obrocie może być oczywiście przez część inwestorów traktowana byczo, gdyż strona podażowa nie uderzyła w rynek, lecz moim zdaniem jest to tylko odcroczenie wyroku i popyt będzie musiał zmierzyć się ze strachem na niższych poziomach niż obecnie. Jako, że jednym z głównych motorów napędowych spadków w ostatnim czasie było Apple, ten tydzień będzie bardzo ważny. Spółka poda w czwartek wyniki za 3Q, a jutro odbędzie się premiera mniejszej wersji iPada i reakcja największej spółki na świecie na oba te wydarzenia będzie istotna dla losów światowych giełd. Jeśli uda się odwrócić negatywne sygnały, na GPW powinno to dotyczyć głównie dużych spółek, gdyż na szerokim rynku widać poważniejsze problemy i wydaje się, że będzie on potrzebował dłuższego odpoczynku niezależnie od losów WIG20.

Piotr Kaczmarek, CFA

Komentarz przed sesją:

2400 pkt. coraz dalej

Wczorajsza sesja niewiele zmieniła w technicznym obrazie WIGu20. Prestiżowy indeks zyskał symboliczne 0,02% i notuje obecnie wartość 2350.61 pkt. Z punktu widzenia analizy technicznej wykres blue chipów w spadkach jest obecnie ograniczony wsparciami na liniach 2325 pkt. i 2301 pkt. Opory dla ewentualnych wzrostów należy wyróżnić na pułapach 2382 pkt. i 2400 pkt. Ciekawiej przebiegły w poniedziałek sesje z Oceanem. Mimo, że główne indeksy przez większość handlu pozostawały na ok. 1% minusach to w końcówkach sesji wykresy zostały wyciągnięte na małe plusy. Na zamknięciu Dow Jones Industrial zyskał 0,02%, S&P 500 zwyżkował o 0,04%, a Nasdaq Composite zyskał 0,38%. Dziś na notowania wpływ mogą mieć dane makro z Polski oraz z USA. O 10.00 poznamy stopę bezrobocia (12,5%) oraz sprzedaż detaliczną w Polsce za wrzesień (5% r/r). Przed zakończeniem sesji, bo o 16.00, na rynek napłynie jeszcze odczyt amerykańskiego indeksu Fed z Richmond (5 pkt.). Istotne mogą być również wyniki kwartale spółek za 3Q'12 w Stanach Zjednoczonych, które poznamy przed rozpoczęciem sesji z Oceanem: Whirlpool (13.00, EPS=1,6 USD), Harley-Davidson (14.00, EPS=0,583 USD), Xerox (13.15, EPS=0,25 USD). Biorąc pod uwagę oscylujące wokół zera wartości kontraktów na zachodnioeuropejskie i amerykańskie indeksy należy spodziewać się dziś neutralnego rozpoczęcia sesji notowań ciągłych w Warszawie.

Krzysztof Zarychta

INFORMACJE ZE SPÓŁEK

PAK	Cena sprzedaży akcji ZE PAK dla inwestorów indywidualnych i instytucjonalnych została ustalona na 26,2 PLN wobec ceny maksymalnej 33,0 PLN - podał ZE PAK w komunikacie. Inwestorzy indywidualni zapisali się na ponad 15% oferty. Zapisy w tej transzy będą zredukowane zgodnie z zasadą maksymalnego przydziału.
Seco/Warwick	Strategia Seco/Warwick zakłada wzrost przychodów w 2016 roku do ok. 1 mld PLN z ok. 370 mln PLN w 2011 roku i wzrost poziomu marży netto do ok. 7,0% - podała spółka w założeniach do nowej strategii rozwoju grupy do 2016 roku. Seco/Warwick to dostawca urządzeń przemysłowych i technologii do obróbki cieplnej metali. Spółka zamierza od 2013 roku przeznaczać ponad 50% zysku na dywidendę. Firma zapowiada rozwój poprzez akwizycje. W latach 2012-2013 planuje inwestycje kapitałowe na poziomie 40-50 mln PLN.
Polimex	Jeszcze w tym tygodniu Polimex-Mostostal ma szanse podpisać z wierzycielami finansowymi tzw. term sheet - wynika z informacji Rzeczypospolitej. W dokumencie będącym skrótem umowy restrukturyzacyjnej znajdują się m.in. informacje dotyczące planowanej zamiany części długu na akcje firmy i terminy płatności w wypadku zobowiązań, które nie zostaną zamienione na akcje. Prezes UOKiK wyraziła zgodę na nabycie przez Highlander International od Polimeksu części mienia Zakładu ZREW Oddział Transformatorów z siedzibą w Łodzi - podał UOKiK.
Asseco PL	Inwestorzy finansowi zaniepokojeni faktem, że Asseco Poland traci najważniejszych klientów i może rozczarować wynikami za 3Q'12, chcą zwiększyć nadzór nad informatyczną firmą. Domagają się by dzisiejsze walne zdecydowało o powiększeniu rady nadzorczej o dwie nowe osoby – Parkiet.
Mostostal Warszawa	W przetargu na kontynuację budowy drogi S19 na odcinku węzeł Rzeszów Zachód - węzeł Świlcza złożono sześć ofert. Najtańszą ofertę złożył Mostostal Warszawa, który zaproponował wykonanie prac za 129,7 mln PLN brutto.
Mostostal Export	NWZ Mostostalu Export zdecydowało o emisji prywatnej co najmniej 44,6 mln akcji emisji V bez prawa poboru dla dotychczasowych akcjonariuszy. Cena emisyjna akcji wynosi 0,5 PLN Mostostal-Export podpisał list intencyjny z rosyjską spółką OOO «ПожСтройСеть» o możliwości nawiązania strategicznej współpracy przy realizacji projektu mieszkaniowo-biurowo-usługowego w mieście Niewinomyk. Szacunkowa wartość inwestycji, wraz z robotami infrastrukturalnymi i sieciowymi, wynosi ok. 2 mld RUB (ok. 200 mln PLN). Zgodnie z założeniami stron listu intencyjnego inwestycja ma być realizowana przez 2,5 roku, na terenie o powierzchni 15,4 ha.
BZ WBK	BZ WBK szacuje, że w 2012 roku koszty ryzyka mogą wynieść 120-130 punktów bazowych, a w 2013 roku będą zbliżone do tego poziomu lub nieco wyższe - poinformował TVN CNBC Mateusz Morawiecki, prezes banku.
Getin Noble Bank	Getin Noble Bank, którego współczynnik wypłacalności (CAR) pod koniec 3Q'12 wynosił 11,6%. ocenia, że w listopadzie wzrośnie on do 12,0%. Getin Noble Bank nie spodziewa się w 3Q'12 wzrostu kosztów ryzyka na portfelu hipotecznym. W 4Q'12 bank planuje sprzedaż portfela wierzytelności o wartości nominalnej blisko 100 mln PLN.
Introl	Introl podpisał umowę z Miejskim Przedsiębiorstwem Energetyki Ciepłej w Lesznie na budowę elektrociepłowni do produkcji energii cieplnej i elektrycznej w wysokosprawnej kogeneracji ze spalania gazu ziemnego, w trybie "zaprojektuj i wybuduj" - poinformowała spółka w komunikacie. Wartość kontraktu to 20,9 mln PLN netto.
Gant	Gant Development podpisał list intencyjny w sprawie przeprowadzenia wzajemnego badania due dilligence ze spółką Geo, Mieszkanie i Dom.
Empik	Fundusz Penta Investments, który wspólnie z funduszem Eastbridge ma 76,4% głosów na WZ grupy EM&F, nie jest zdeterminowany, by ponowić próbę i wycofać spółkę z giełdy. Przed EM&F 2-3 lata restrukturyzacji, zwłaszcza części modowej - poinformował PAP Filip Szubert, dyrektor inwestycyjny Penty. ING OFE, który ma ok. 17% akcji spółki, deklaruje chęć pozostania w spółce i czeka na efekty restrukturyzacji.
Pepees	Resort skarbu postanowił podjąć negocjacje z Przedsiębiorstwem Przemysłu Spożywczego Pepees w celu uzgodnienia szczegółowych warunków sprzedaży udziałów w Przedsiębiorstwie Przemysłu Ziemniaczanego Trzemeszno - podał Pepees w komunikacie.



Mirbud	W 2012 roku Mirbud oczekuje zysku netto na poziomie zbliżonym rok do roku przy zwiększonych przychodach.
JHM	Grupa JHM Development spodziewa się w 2012 roku wyników zbliżonych rok do roku i sprzedaży około 170 lokali. Na rok 2013 planuje trzy nowe inwestycje na około 600 mieszkań, które sfinansuje ze środków własnych ze wsparciem bankowym
Sygnity	Sygnity podpisało z Energa Operator 3-letnią umowę obejmującą serwis i rozwój systemów opracowanych i wdrożonych wcześniej przez spółkę - podało Sygnity w komunikacie prasowym. Wartość umowy wynosi 7,7 mln PLN.
Budimex, Mostostal Warszawa	Wnioski o dopuszczenie do postępowania przetargowego na budowę elektrowni gazowo-parowej o mocy 800-900 MWe w Puławach złożyło dziesięciu wykonawców. Wśród nich jest m.in. konsorcjum z Budimexem i konsorcjum z Mostostalem Warszawa.
Magellan	Fundusze inwestycyjne zarządzane przez PKO TFI zmniejszyły zaangażowanie w akcjach Magellana do 4,7% udziału w kapitale zakładowym i głosach na walnym zgromadzeniu spółki - podała Magellan w komunikacie.
PZ Cormay	Orphee, spółka zależna PZ Cormay, planuje przeprowadzić prywatną emisję akcji towarzyszącą wejściu na NewConnect w listopadzie, zaś planowane za rok przejście na rynek regulowany giełdy odbyłoby się bez emisji akcji - poinformował prezes PZ Cormay i jednocześnie prezes Orphee Tomasz Tuora.
Grajewo	<p>Grajewo rezygnuje z produkcji płyt w Rosji, ale zamierza nadal rozwijać sprzedaż na tamtym rynku. Spółka będzie dostarczać z Polski laminaty do zakładu płyty wiórowej kupionego przez Swedspan. Planuje również kontynuować sprzedaż do rosyjskich odbiorców obrzeży oraz płyt. Zdecydowana większość kwoty pozyskanej z transakcji zostanie przeznaczona na spłatę zadłużenia. Grajewo podtrzymuje, że w tym roku zamierza co najmniej powtórzyć wyniki ubiegłoroczne, ale - jak zaznaczają przedstawiciele spółki - celem jest ich poprawa. Zarząd raczej nie będzie rekomendował wypłaty dywidendy w ciągu najbliższych dwóch-trzech lat, zalecając inwestycje w rozwój.</p> <p><i>BDM: Fabryka w Rosji odpowiadała za ok. 25% sprzedaży Grupy i ponad 40% EBITDA. Szacujemy, że w przyszłym roku, bez fabryki w Rosji, spółka wypracuje ok. 1,3 mld PLN przychodów i ok. 122 mln PLN oczyszczonej EBITDA. Przy znacznym zmniejszeniu zadłużenia spółka jest więc notowana przy EV/EBITDA'13 na poziomie 6,2x. W tym roku liczymy na ok. 230 mln EBITDA przy 1,75 mld PLN sprzedaży. Pozytywnie oceniamy także plan doinwestowania fabryk w Polsce. W ostatnich latach bowiem inwestycje w rodzime zakłady zostały znacznie ograniczone, co przełożyło się na niska jakość produktu.</i></p>
Wikana	Wikana rozpoczęła sprzedaż 58 mieszkań w budynku B6 w ramach projektu Miasteczko Wikana w Lublinie.
PBG	Sąd Rejonowy Poznań - Stare Miasto zdecydował o ogłoszeniu upadłości z możliwością zawarcia układu Dromostu, spółki zależnej PBG.
Voxel	Voxel wczorajszym otrzymał zezwolenie na wytwarzanie produktu leczniczego (numer zezwolenia: GIF-IW-N-4000/WTC409/8/12), wydane przez Głównego Inspektora Farmaceutycznego. Zgodnie z treścią zezwolenia spółka może wytwarzać produkt leczniczy pod nazwą: SteriPET 250MBq/ml w Centrum Produkcji Radiofarmaceutyków w Krakowie. Uzyskanie zezwolenia na wytwarzanie radiofarmaceutyków stanowi zakończenie przez spółkę długotrwałego procesu inwestycyjnego mającego na celu uruchomienie produkcji radiofarmaceutyków.

Źródło: Dom Maklerski BDM S.A., spółki, PAP

INDEKSY I WSKAŹNIKI

indeksy giełdowe

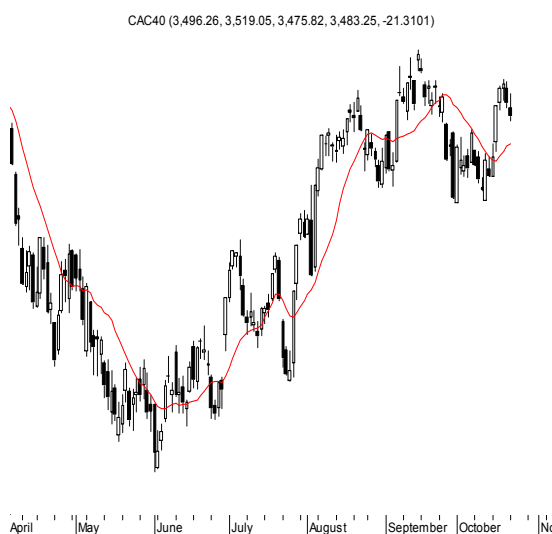
indeks/ticker	data	kurs	zmiana			
			1D	1M	3M	6M
Świat						
MSCI AC World	2012-10-22	334,1	-0,1%	-0,9%	8,0%	4,2%
MSCI World	2012-10-22	1 322,3	-0,1%	-1,1%	8,0%	4,7%
MSCI EM	2012-10-22	1 006,1	0,1%	0,2%	8,2%	0,7%
MSCI BRIC	2012-10-22	285,7	0,4%	1,7%	9,1%	-2,0%
Europa Środkowa, Wschodnia i Południowa						
Polska WIG	2012-10-22	43 759,4	-0,1%	0,1%	8,9%	8,9%
Polska WIG20	2012-10-22	2 350,3	0,0%	-1,2%	10,0%	12,9%
Polska mWIG40	2012-10-22	2 421,9	-0,2%	4,2%	6,9%	2,3%
Polska sWIG80	2012-10-22	10 028,9	-0,6%	2,6%	6,2%	1,6%
Węgry BUX	2012-10-19	18 950,9	0,4%	1,5%	9,9%	8,4%
Czechy PX	2012-10-22	988,3	0,2%	2,9%	11,6%	10,0%
Bulgaria Sofix	2012-10-22	324,6	-1,0%	0,3%	6,6%	12,9%
Rosja Micex	2012-10-22	1 474,9	1,0%	-1,3%	4,4%	0,5%
Rosja RTS (USD)	2012-10-22	1 497,6	0,2%	-1,5%	7,8%	-5,2%
Rumunia BET	2012-10-22	4 924,4	-0,6%	-0,3%	4,8%	-2,2%
Turcja ISE 100	2012-10-22	70 774,0	0,6%	4,9%	15,3%	20,4%
Europa Zachodnia						
Euro Stoxx 50	2012-10-22	2 542,2	-0,4%	-1,5%	13,6%	13,6%
W. Brytania FTSE 100	2012-10-22	5 896,2	-0,2%	0,7%	5,3%	4,4%
Francja CAC40	2012-10-22	3 504,6	-0,6%	-1,0%	9,6%	13,4%
Niemcy DAX	2012-10-22	7 380,6	-0,7%	-1,7%	10,5%	8,6%
Hiszpania IBEX 35	2012-10-22	7 913,4	-0,5%	-4,3%	26,2%	14,0%
Holandia AEX	2012-10-22	334,2	0,1%	0,1%	5,3%	10,9%
Szwecja OMX 30	2012-10-22	1 064,6	0,2%	-3,0%	2,5%	3,0%
Austria ATX	2012-10-22	2 194,2	0,0%	1,7%	12,3%	8,7%
Ameryka Północna i Południowa						
USA DJIA	2012-10-22	13 343,5	0,0%	-1,6%	4,8%	3,9%
USA S&P500	2012-10-22	1 433,2	0,0%	-1,6%	5,8%	5,2%
USA Nasdaq Comp	2012-10-22	3 005,6	0,4%	-5,1%	3,5%	1,2%
Kanada S&P/TSX	2012-10-22	12 416,0	-0,1%	0,4%	7,5%	3,7%
Meksyk IPC	2012-10-22	42 386,8	-0,6%	4,5%	3,3%	8,1%
Brazylia BOVESPA	2012-10-22	58 922,0	-0,4%	-4,3%	8,3%	-6,1%
Argentyna MERVAL	2012-10-22	2 428,1	1,2%	-2,9%	-0,1%	6,1%
Azja i Australia						
Japonia NIKKEI 225	2012-10-22	9 010,7	0,1%	-0,4%	4,8%	-4,9%
Hong Kong Hang Seng	2012-10-22	21 551,8	0,7%	4,7%	11,3%	6,4%
Chiny Shanghai Comp	2012-10-22	2 132,8	0,2%	5,2%	-1,3%	-9,1%
Indie BSE30	2012-10-22	18 793,4	0,6%	0,3%	9,9%	9,7%
Indonezja JKSE	2012-10-22	4 341,4	0,2%	2,4%	6,6%	5,9%
Izrael TA 25	2012-10-22	1 199,2	0,7%	6,1%	12,5%	3,9%
Korea Kospi	2012-10-23	1 941,6	-0,1%	-3,0%	6,5%	-1,7%
Australia S&P/ASX 200	2012-10-23	4 541,0	-0,7%	3,1%	10,4%	7,5%

Źródło: Bloomberg

pozostałe wskaźniki

indeks/ticker	data	kurs	zmiana			
			1D	1M	3M	6M
surowce						
Miedź LME 3M	2012-10-22	8 015,0	-2,5%	-3,2%	6,2%	-2,2%
Ropa WTI Crude	2012-10-22	88,7	-2,0%	-4,9%	-0,5%	-15,3%
Złoto Spot \$/oz	2012-10-22	1 727,3	0,3%	-2,8%	9,4%	5,8%
Aluminium LME 3M	2012-10-22	1 970,0	-2,2%	-6,9%	4,1%	-5,4%
obligacje i rynek pieniężny						
Polska 5yr yield	2012-10-22	4,028	0,5%	-6,8%	-10,5%	-18,7%
Polska 10yr yield	2012-10-22	4,475	-1,8%	-9,0%	-9,1%	-18,2%
Polska WIBOR 3M	2012-10-22	4,680	0,0%	-3,5%	-7,0%	-3,3%
Polska WIBOR 6M	2012-10-22	4,680	0,0%	-3,5%	-7,3%	-3,9%
USA 10yr yield	2012-10-22	1,813	2,8%	3,5%	27,1%	-6,3%
Niemcy 10yr yield	2012-10-22	1,618	1,5%	1,4%	37,7%	-1,6%
Japonia 10yr yield	2012-10-22	0,781	-0,5%	-2,6%	7,3%	-15,1%
Hiszpania 10yr yield	2012-10-22	5,495	2,3%	-4,6%	-26,7%	-8,5%
Irlandia 10yr yield						
Portugalia 10yr yield	2012-10-22	7,553	-0,1%	-12,0%	-30,3%	-34,3%
Włochy 10yr yield	2012-10-22	4,078	0,2%	-6,5%	-25,0%	-18,3%
CDS						
Belgia 5yr USD	2012-10-22	76,4	-4,4%	-34,4%	-62,4%	-71,5%
Chiny 5yr USD						
Francja 5yr USD	2012-10-22	67,3	-4,9%	-37,7%	-63,1%	-67,2%
Grecja 5yr USD						
Hiszpania 5yr USD	2012-10-22	279,8	2,5%	-21,3%	-55,6%	-45,1%
Irlandia 5yr USD	2012-10-22	182,0	-1,2%	-34,1%	-68,7%	-69,0%
Japonia 5yr USD	2012-10-22	76,6	-0,7%	-11,7%	-21,5%	-21,0%
Niemcy 5yr USD	2012-10-22	30,8	-8,3%	-38,2%	-62,7%	-65,9%
Polska 5yr USD	2012-10-22	95,8	4,7%	-20,3%	-50,2%	-55,5%
Portugalia 5yr USD	2012-10-22	428,9	5,4%	-12,3%	-50,0%	-57,9%
Rosja 5yr USD	2012-10-22	145,9	7,4%	-2,7%	-29,5%	-29,2%
USA 5yr EUR	2012-10-22	30,0	-2,8%	2,3%	-39,0%	-16,9%
W. Brytania 5yr USD	2012-10-22	32,3	-3,1%	-28,3%	-49,0%	-50,1%
Włochy 5yr USD	2012-10-22	237,2	-0,7%	-27,1%	-56,8%	-49,5%
kursy walut						
EUR/PLN	2012-10-22	4,106	0,0%	-0,9%	-2,4%	-2,5%
USD/PLN	2012-10-22	3,144	-0,3%	-2,0%	-9,3%	-2,0%
CHF/PLN	2012-10-22	3,394	-0,1%	-0,9%	-3,1%	-3,2%
EUR/USD	2012-10-22	1,306	0,3%	1,1%	7,6%	-0,6%
USD/JPY	2012-10-22	79,820	0,6%	2,5%	1,8%	-1,6%

RYNKI ZAGRANICZNE



Wydział Analiz i Informacji Dom Maklerski BDM S.A.

ul. 3-go Maja 23, 40-096 Katowice, Tel.: 032 208 14 12, analizy@bdm.com.pl

Opracowanie ma charakter czysto informacyjny i zostało opracowane na podstawie informacji uznanych przez autorów za wiarygodne. Zawarte w nim komentarze są subiektywnymi poglądami autorów. Opracowanie i zawarte w nim komentarze nie są podstawą żadnej rekomendacji kupna bądź sprzedaży w rozumieniu obowiązującego prawa i nie powinny być tak interpretowane. Publikowanie w prasie lub w Internecie całości lub części opracowania wymaga zgody sporządzających raport.